

# Cvičné skúšobné testy

z pravidiel cestnej premávky  
pre všetky skupiny

# 1

## 1. Dať prednosť v jazde sa rozumie

(2 body)

- a) povinnosť účastníka cestnej premávky počínať si tak, aby ten, kto má prednosť v jazde nemusel zmeniť smer alebo rýchlosť jazdy,
- b) povinnosť účastníka cestnej premávky počínať si tak, aby ten, kto má prednosť v jazde nemusel zmeniť smer jazdy, môže však zmeniť rýchlosť jazdy,
- c) povinnosť účastníka cestnej premávky počínať si tak, aby ten, kto má prednosť v jazde nemusel zmeniť rýchlosť jazdy, môže však zmeniť smer jazdy.

## 2. Motorové vozidlo musí mať počas jazdy rozsvietené

(2 body)

- a) svetlá vo vnútri vozidla,
- b) diaľkové svetlomety,
- c) stretávacie svetlomety alebo im na roveň postavené osvetlenie.

## 3. Vodič

(2 body)

- a) môže počas vedenia vozidla telefonovať alebo inak používať telefónny prístroj,
- b) nesmie počas vedenia vozidla telefonovať alebo inak používať telefónny prístroj okrem telefonovania s použitím systému voľnej ruky,
- c) nesmie počas vedenia vozidla počúvať rádio.

## 4. Ak jazdné pruhy nie sú na vozovke vyznačené, jazdným pruhom sa rozumie časť vozovky dovoľujúca jazdu vozidiel

(2 body)

- a) s tromi a viacerými kolesami v jazdnom prúde za sebou,
- b) najmenej s dvoma kolesami v jazdnom prúde za sebou,
- c) len s dvoma kolesami v jazdnom prúde za sebou.

## 5. Vodič predchádzaného vozidla nesmie

(2 body)

- a) okrem zvyšovania rýchlosti jazdy nijako brániť predchádzaniu,
- b) zvyšovať rýchlosť jazdy ani inak brániť predchádzaniu,
- c) znižovať rýchlosť jazdy.

## 6. Vodič smie jazdiť len primeranou rýchlosťou, aby bol schopný zastaviť vozidlo na vzdialenosť

(2 body)

- a) 20 m, na diaľnici a na rýchlostnej ceste 50 m,
- b) 30 m,
- c) na ktorú má rozhľad.

## 7. Vodič odbočujúci vľavo je povinný dať prednosť v jazde

(2 body)

- a) len protiidúcim vozidlám,
- b) protiidúcim motorovým vozidlám i nemotorovým vozidlám a električkám idúcim v oboch smeroch a chodcom prechádzajúcim cez vozovku,
- c) len protiidúcim motorovým vozidlám.

- 8. Ak vodič, ktorý chce zastaviť alebo stáť, zachádza na okraj cesty alebo chodníka,** (2 body)
- a) nie je povinný dávať znamenie o zmene smeru jazdy,
  - b) je povinný dávať znamenie o zmene smeru jazdy,
  - c) je povinný dávať znamenie o zmene smeru jazdy len v obci.
- 9. Účastník dopravnej nehody** (2 body)
- a) nesmie urobiť žiadne opatrenia na záchranu osoby, ak by to bolo na ujmu vyšetrenia dopravnej nehody,
  - b) je povinný umožniť obnovenie cestnej premávky len vtedy, ak dopravnú nehodu zavinil,
  - c) je povinný urobiť potrebné opatrenia na záchranu osoby alebo majetku ohrozeného dopravnou nehodou.
- 10. Prerušované žlté svetlo použité samostatne alebo v spojení s dopravnou značkou** (2 body)
- a) znamená povinnosť zastaviť vozidlo pred priechodom pre cyklistov,
  - b) znamená povinnosť dať prednosť chodcom na priechode pre chodcov,
  - c) upozorňuje na nevyhnutnosť dbať na zvýšenú opatrnosť.
- 11. Úprava cestnej premávky vykonaná dopravnými značkami a dopravnými zariadeniami** (2 body)
- a) je nadradená všeobecnej úprave cestnej premávky,
  - b) je nadradená všeobecnej úprave cestnej premávky len v obytnej zóne, pešej zóne a školskej zóne,
  - c) nie je nadradená všeobecnej úprave cestnej premávky.
- 12. Ak sa vodič motorového vozidla, ktoré je povinne vybavené bezpečnostným odevom, zdržiava na vozovke mimo vozidla počas núdzového státia, najmä pri prerušení jazdy pre chybu na vozidle alebo v dôsledku dopravnej nehody, je povinný** (2 body)
- a) umiestniť 20 m za vozidlo biele neoslňujúce svetlo bielej farby,
  - b) bezodkladne privolať odťahovú službu,
  - c) mať bezpečnostný odev oblečený.
- 13. Na bicykli sa jazdí predovšetkým** (1 bod)
- a) po chodníku,
  - b) po cestičke pre cyklistov,
  - c) po ľavej krajnici.
- 14. Vozidlo sa považuje za technicky nespôsobilé na premávku na pozemných komunikáciách, ak** (1 bod)
- a) sú na tej istej náprave použité rôzne pneumatiky,
  - b) najnižší bod činnej svietiacej plochy obrysových svetiel je vyššie ako 350 mm nad rovinou vozovky,
  - c) diaľkové svetlomety nie je možné prepnúť na obrysové svetidlá.
- 15. Činná plocha pneumatiky v prevádzke musí mať po celom obvode a celej šírke vrchného behúňa dezén s hĺbkou dezénových drážok** (1 bod)
- a) u vozidiel kategórie L1 a L2 najmenej 1,6 mm,
  - b) u vozidiel všetkých kategórií 1,5 mm,
  - c) u vozidiel kategórie L1 a L2 najmenej 1,0 mm.



16. Táto dopravná značka upozorňuje na

(2 body)

- a) železničné priecestie bez závor,
- b) kríženie cesty s električkovou koľajou,
- c) križovatku, kde nie je prednosť v jazde upravená značkami.



17. Táto dopravná značka zakazuje

(2 body)

- a) vjazd motorovým aj nemotorovým vozidlám,
- b) vjazd vozidlám vyznačených druhov,
- c) predchádzanie vozidiel vyznačených druhov.



18. Táto dopravná značka

(2 body)

- a) informuje o smere a vzdialenosti v kilometroch k vyznačenému cieľu (obci),
- b) prikazuje odbočiť vľavo,
- c) vyznačuje cestu s jednosmernou premávkou.



19. Táto dopravná značka znamená:

(2 body)

- a) Smerová tabuľa pre cyklistov (s jedným cieľom),
- b) Smerová tabuľa ku kultúrnemu alebo turistickému cieľu,
- c) Smerová tabuľa k miestnemu cieľu.



20. Táto dopravná značka

(2 body)

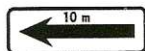
- a) informuje o názve rieky, pohoria, prírodnej rezervácie, kultúrnej a historickej pamiatky, časti obce, územia a podobne,
- b) je návesťou pred križovatkou,
- c) je smerovou tabuľou s diaľkovým cieľom.



21. Táto dopravná značka znamená:

(2 body)

- a) Koniec viacerých zákazov,
- b) Koniec obce,
- c) Koniec obytnej zóny.



22. Táto dodatková tabuľka vyznačuje

(2 body)

- a) vzdialenosť k miestu, od ktorého začína platiť značka, pod ktorou je tabuľka umiestnená,
- b) smer obchádzky,
- c) úsek, pre ktorý platí značka, pod ktorou je tabuľka umiestnená.

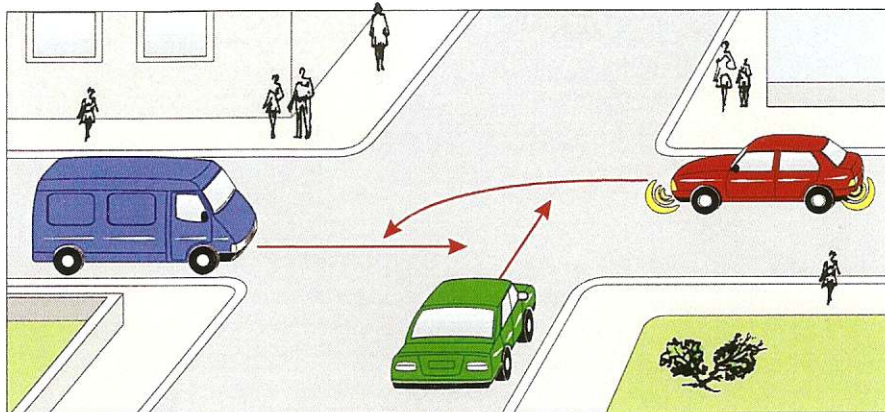


23. Takéto označenie sa musí použiť na

(2 body)

- a) autobuse prepravujúcom deti,
- b) vyznačenie úseku cesty so zvýšeným pohybom detí (v blízkosti školských a predškolských zariadení, detských ihrísk a podobne),
- c) osobnom automobile prepravujúcom deti.

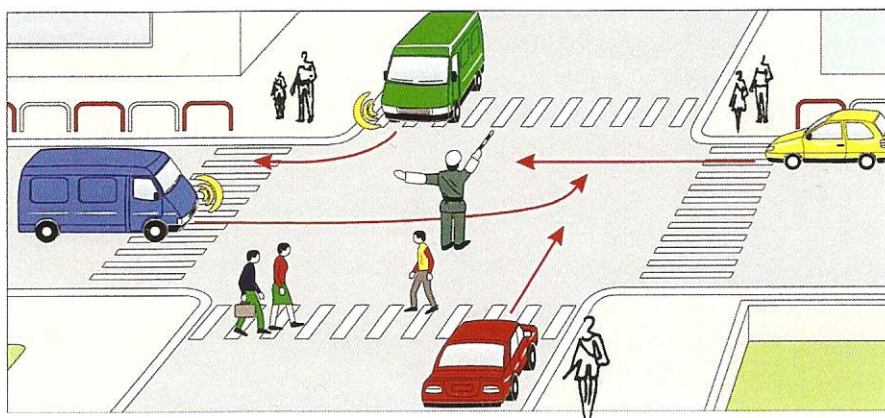




**24. Ako prvé vojde do križovatky**

- a) zelené vozidlo,
- b) modré vozidlo,
- c) červené vozidlo.

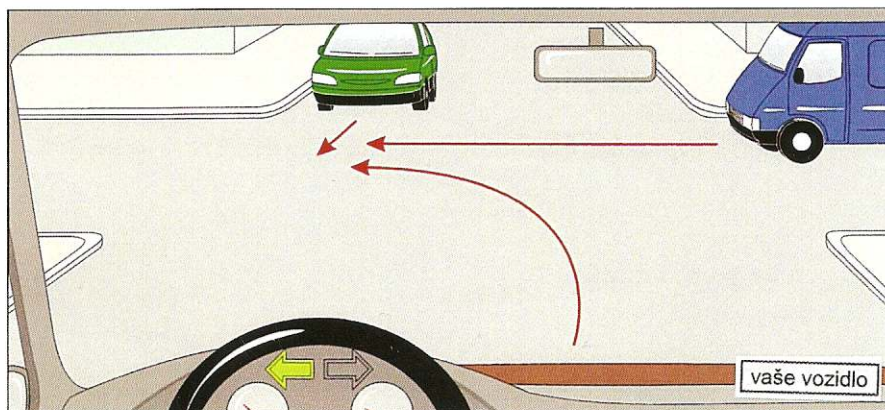
(3 body)



**25. Ak má policajt pravú ruku predpaženú a ľavú upaženú, znamená to „Stoj!“ pre**

- a) vodiča zeleného vozidla,
- b) vodiča červeného a vodiča žltého vozidla,
- c) chodcov prechádzajúcich za chrbtom policajta.

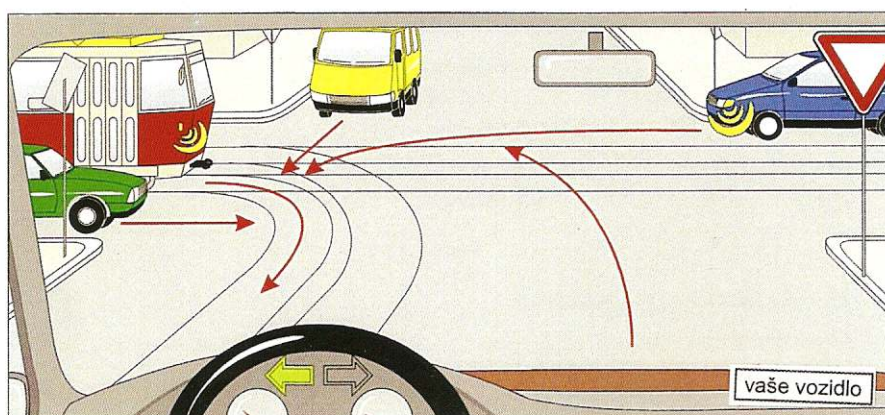
(3 body)



**26. Vaše vozidlo prejde cez križovatku ako**

- a) prvé,
- b) posledné,
- c) druhé.

(3 body)



**27. Vozidlá prejdú cez križovatku v tomto poradí:**

- a) 1. električka, 2. zelené, 3. modré, 4. žlté, 5. vaše vozidlo,
- b) 1. zelené, 2. električka, 3. modré, 4. žlté, 5. vaše vozidlo,
- c) 1. modré, 2. zelené, 3. žlté, 4. vaše vozidlo, 5. električka.

(3 body)