

Cvičné skúšobné testy

z pravidiel cestnej premávky

pre všetky skupiny

11

1. Hranicou križovatky sa rozumie

(2 body)

- a) kolmice na os vozovky vedená stredom priechodu pre chodcov,
- b) kolmice na os vozovky vo vzdialenosti desať metrov od miesta, kde sa pre križovatku začína zakrivenie vozovky,
- c) miesto vyznačené príslušnou vodorovnou dopravnou značkou; kde takáto vodorovná dopravná značka nie je, hranicu križovatky tvorí kolmice na os vozovky v mieste, kde sa pre križovatku začína zakrivenie vozovky.

2. Zastavením vozidla sa rozumie

(2 body)

- a) každé prerušenie jazdy,
- b) prerušenie jazdy z dôvodu nezávislého od vôle vodiča,
- c) uvedenie motorového vozidla do pokoja na čas nevyhnutne potrebný na urýchléné nastúpenie alebo vystúpenie prepravovaných osôb, najviac však na tri minúty.

3. Vodič je povinný

(2 body)

- a) prekážať v jazde rýchlejšie idúcim vozidlám za zníženej viditeľnosti,
- b) zabezpečiť vozidlo a prepravované veci proti odcudzeniu prostriedkami montovanými do vozidla jeho výrobcom, ak sa vzdiali od vozidla na dobu, ktorá presiahne 30 minút,
- c) zabezpečiť vozidlo a prepravované veci proti odcudzeniu prostriedkami montovanými do vozidla jeho výrobcom, ak sa vzdiali od vozidla mimo jeho dohľad.

4. Vodič motocykla je počas jazdy povinný vhodným spôsobom chrániť si zrak

(2 body)

- a) okuliarmi a ochranným štítom za každých okolností,
- b) okuliarmi len pri snežení alebo v daždi,
- c) najmä okuliarmi alebo ochranným štítom, ak sa tým nezníži bezpečnosť jazdy, najmä v hmle, pri snežení alebo v daždi.

5. Za vozidlom pravidelnej verejnej dopravy osôb, ktoré zastavilo v obci na zastávke bez nástupného ostrovčeka alebo bez nástupišťa na zvýšenom električkovom koľajovom páse, je vodič iného vozidla povinný

(2 body)

- a) zastaviť vozidlo; ak je na zastávke viac vozidiel, vodič je povinný zastaviť vozidlo za posledným z nich,
- b) zastaviť len vtedy, ak autobus, prípadne trolejbus zastaví pri okraji vozovky,
- c) zastaviť len na pokyn vodiča takého vozidla.

6. Vodič motorového vozidla s najväčšou prípustnou celkovou hmotnosťou neprevyšujúcou 3500 kg, smie jazdiť rýchlosťou najviac

(2 body)

- a) 90 km.h⁻¹; na diaľnici a na rýchlostnej ceste smie jazdiť rýchlosťou najviac 130 km.h⁻¹,
- b) 110 km.h⁻¹; na diaľnici a na rýchlostnej ceste nemá rýchlosť jazdy obmedzenú,
- c) 80 km.h⁻¹.

7. Pred vjazdom na cestu z miesta mimo cesty alebo na vyhradenom parkovisku, ak nejde o vozidlo, pre ktoré je parkovisko vyhradené, vodič nesmie

(2 body)

- a) zastaviť a stáť,
- b) stáť, ale môže zastaviť, ak ide o zastavenie, ktoré nepresiahne päť minút,
- c) zastaviť a stáť; to neplatí, ak ide o zastavenie a státie, ktoré nepresiahne tri minúty.

- 8. Vodič nesmie vchádzať na železničné priecestie, ak za zníženej viditeľnosti** (2 body)
- a) osoba pribratá na zaistenie bezpečnej prevádzky železničného priecestia dáva znamenie kývaním ruky s bielym svetlom cez stred tela,
 - b) svieti prerušované biele svetlo,
 - c) osoba pribratá na zaistenie bezpečnej prevádzky železničného priecestia dáva znamenie krúžením červeným svetlom v hornom polkruhu.
- 9. Pred vjazdom do priebežných jazdných pruhov na diaľnici vodič** (2 body)
- a) je povinný použiť pripájací jazdný pruh; tam, kde pripájací jazdný pruh nie je, vodič musí dať prednosť v jazde vozidlám idúcim v priebežných jazdných pruhoch,
 - b) je povinný použiť pripájací jazdný pruh; tam, kde pripájací jazdný pruh nie je, vodič má prednosť v jazde pred vozidlami idúcimi v priebežných jazdných pruhoch,
 - c) osobného motorového vozidla nie je povinný použiť existujúci pripájací jazdný pruh.
- 10. Ak ten kto prekážku cestnej premávky spôsobil, ju bezodkladne neodstráni, je povinný ju označiť** (2 body)
- a) len za zníženej viditeľnosti,
 - b) a oznámiť to policajtovi,
 - c) len vtedy, ak prekážku spôsobil na diaľnici alebo na rýchlostnej ceste.
- 11. Za dopravnú nehodu sa považuje aj škodová udalosť, ak** (2 body)
- a) sa účastníci škodovej udalosti nedohodli na jej zavinení,
 - b) ku škodovej udalosti došlo na diaľnici alebo rýchlostnej ceste,
 - c) v niektorom zo zúčastnených vozidiel došlo k poškodeniu prepravovaných vecí.
- 12. Osoba, ktorá sa pohybuje po chodníku na lyžiach, korčuliach alebo na obdobnom športovom vybavení,** (2 body)
- a) smie používať pravú stranu chodníka, pričom nesmie ohroziť ani obmedziť ostatné osoby používajúce chodník,
 - b) smie používať chodník v celej šírke,
 - c) smie používať ľavú stranu chodníka, pričom smie obmedziť ostatné osoby používajúce chodník.
- 13. Ak pohonič ide vedľa záprahového vozidla, je povinný ísť po** (1 bod)
- a) pravej strane,
 - b) ľavej strane,
 - c) ľavej strane a najviac jeden meter od vozidla.
- 14. Povinnou výbavou vozidla kategórie M₁ a N₁ je** (1 bod)
- a) zariadenie na bezdemontážnu opravu prevádzkovej brzdy,
 - b) kľúč na matice alebo skrutky kolies,
 - c) ťažná tyč určená na vlečenie vozidiel.
- 15. Prevádzkovateľ vozidla nesmie v premávke na pozemných komunikáciách prevádzkovať vozidlo, ktoré** (1 bod)
- a) je dodatočne vybavené neschváleným systémom, komponentom alebo samostatnou technickou jednotkou,
 - b) nemá aspoň kolesá prednej nápravy vybavené účinnými krytmi (blatníkmi, podbehmi),
 - c) má dodatočne namontované schválené svetelné zariadenia narúšajúce výhľad z miesta spolujazdca.



16. Táto dopravná značka znamená:

(2 body)

- a) Zákaz vjazdu všetkých motorových vozidiel,
- b) Vjazd osobným automobilom a motocyklom povolený,
- c) Zákaz vjazdu osobných automobilov a motocyklov.



17. Táto dopravná značka znamená:

(2 body)

- a) Koniec zákazu zvukových výstražných znamení,
- b) Koniec zákazu zvukových a svetelných výstražných znamení,
- c) Zákaz zvukových výstražných znamení.



18. Táto dopravná značka s dodatočnou tabuľkou

(2 body)

- a) prikazuje vodičovi zastaviť vozidlo do vzdialenosti 150 m,
- b) vyznačuje vzdialenosť k značke „Stoj, daj prednosť v jazde!“, pre ktorú je zároveň predbežnou značkou,
- c) upozorňuje vodiča, že vo vzdialenosti 150 m bude mať prednosť v jazde.



19. Táto dopravná značka

(2 body)

- a) upozorňuje na križovatku tvaru „T“,
- b) označuje zvýšenie počtu jazdných pruhov,
- c) prikazuje jazdu smerom, ktorým šípky ukazujú.



20. Táto dopravná značka znamená:

(2 body)

- a) Zákaz vstupu chodcov,
- b) Cestička pre chodcov; značka prikazuje chodcom použiť takto označený pruh alebo cestičku,
- c) Priechod pre chodcov; značka upozorňuje na nebezpečenstvo pohybu chodcov na vozovke.



21. Táto dopravná značka znamená:

(2 body)

- a) Parkovisko – parkovacie miesta s pozdĺžnym státím,
- b) Parkovisko – parkovacie miesta s kolmým státím,
- c) Parkovisko – parkovacie miesta s pozdĺžnym státím na chodníku.



22. Táto dopravná značka znamená:

(2 body)

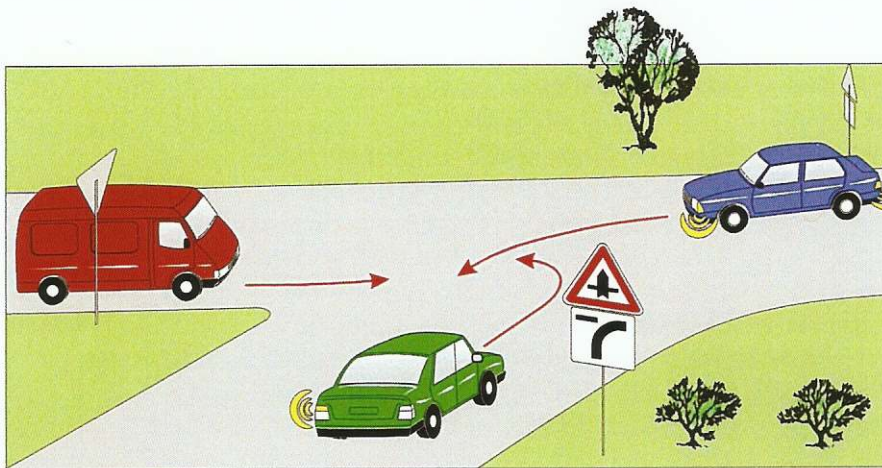
- a) Obmedzenie v jazdných pruhoch,
- b) Jazdný pruh vyhradený pre pomalé vozidlá,
- c) Prikázaný smer jazdy pre pomalé vozidlá.



23. Takéto označenie sa môže použiť na vozidle

(2 body)

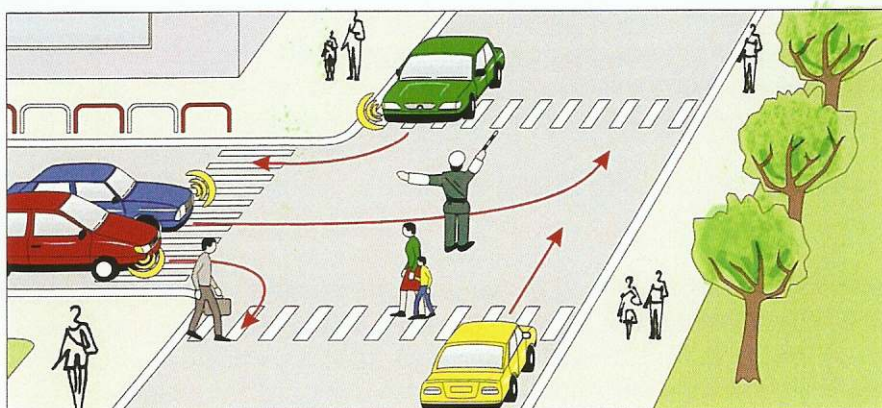
- a) vedenom osobou sluchovo postihnutou,
- b) vedenom vodičom začiatovníkom,
- c) prepravujúcim nebezpečné veci.



24. V poradí druhej prejde cez križovatku

- a) zelené vozidlo,
- b) červené vozidlo,
- c) modré vozidlo.

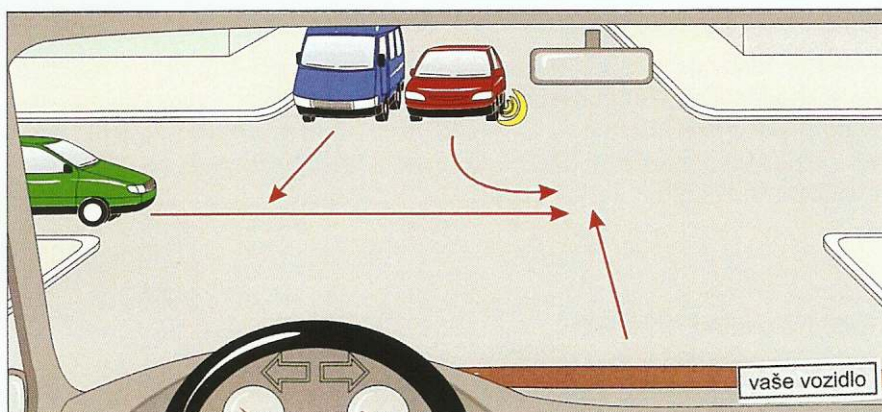
(3 body)



25. Ak má policajt pravú ruku predpaženú a ľavú upaženú, znamená to „Stoj“ pre

- a) vodiča žltého vozidla,
- b) vodiča zeleného vozidla,
- c) chodcov prechádzajúcich za chrbtom policajta.

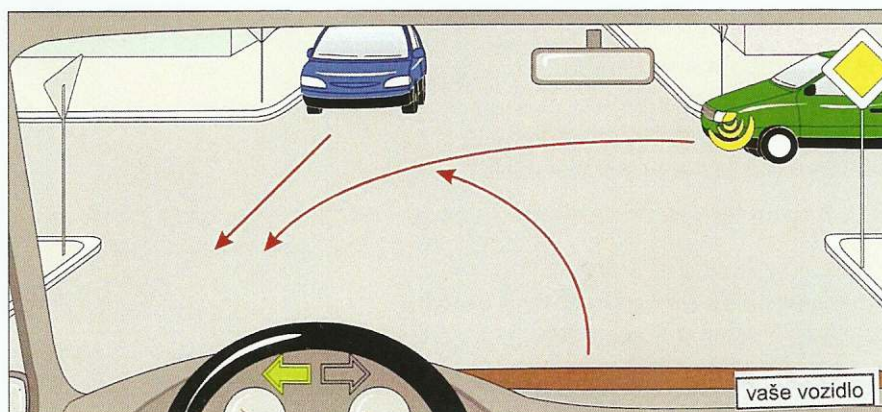
(3 body)



26. Ako prvé prejde cez križovatku

- a) modré vozidlo,
- b) zelené vozidlo,
- c) vaše vozidlo.

(3 body)



27. Vaše vozidlo prejde cez križovatku ako

- a) tretie,
- b) druhé,
- c) prvé.

(3 body)