

Cvičné skúšobné testy

z pravidiel cestnej premávky
pre všetky skupiny

13

1. Električkovým koľajovým pásom sa rozumie

(2 body)

- a) časť cesty určená predovšetkým na premávku električky,
- b) časť cesty, na ktorej je povolená len premávka električky a nemotorových vozidiel,
- c) časť cesty určená na premávku električky, vlaku a iného dráhového vozidla.

2. Státím sa rozumie

(2 body)

- a) prerušenie jazdy na čas nevyhnutne potrebný na urýchléné nastúpenie alebo vystúpenie prepravovaných osôb alebo na urýchléné naloženie alebo zloženie nákladu,
- b) len také uvedenie vozidla do pokoja, ktoré nepresiahne čas 15 minút,
- c) uvedenie vozidla do pokoja na dlhšie, ako je čas dovolený na zastavenie.

3. Vodič nesmie

(2 body)

- a) ohroziť chodcov prechádzajúcich cez cestu, na ktorú vodič odbočuje, pri odbočovaní na miesto mimo cesty, pri vchádzaní na cestu a pri otáčaní alebo pri cúvaní,
- b) dať prednosť chodcom prechádzajúcim cez priechod pre chodcov, ak by na ten účel musel zastaviť vozidlo,
- c) zastaviť a stáť na účelovej komunikácii mimo obce.

4. Pozdĺž nástupného ostrovčeka alebo ochranného ostrovčeka sa jazdí

(2 body)

- a) vľavo; vpravo sa smie jazdiť len vtedy, ak jazde vľavo bráni prekážka,
- b) za každých okolností vľavo,
- c) vpravo; vľavo sa smie jazdiť len vtedy, ak jazde vpravo bráni prekážka alebo ak je to bezpečnejšie s ohľadom na rozmery vozidla alebo nákladu.

5. V obci vodič smie jazdiť rýchlosťou najviac

(2 body)

- a) 50 km.h⁻¹, a ak ide po diaľnici v obci alebo po rýchlostnej ceste v obci, najviac 90 km.h⁻¹,
- b) 60 km.h⁻¹, a ak ide po diaľnici v obci, najviac 110 km.h⁻¹,
- c) 80 km.h⁻¹ a ak ide po diaľnici v obci, najviac 100 km.h⁻¹.

6. Vodič sa nesmie otáčať a cúvať

(2 body)

- a) na parkovisku,
- b) v obytnej zóne,
- c) na križovatke s riadenou premávkou; otáčať sa smie, ak to dovoľuje dopravná značka alebo dopravné zariadenie.

7. Vodič vozidla, ktoré zastavilo alebo stálo a opäť vychádza od okraja cesty alebo od chodníka, nesmie

(2 body)

- a) obmedziť vodičov motorových vozidiel,
- b) ohroziť ostatných účastníkov cestnej premávky,
- c) dávať znamenie o zmene smeru jazdy.

- 8. Vodič nesmie vchádzať na železničné priecestie, ak** (2 body)
- a) osoba pribratá na zaistenie bezpečnej prevádzky železničného priecestia dáva znamenie na zastavenie vozidla krúžením červenou alebo žltou zástavkou,
 - b) osoba pribratá na zaistenie bezpečnej prevádzky železničného priecestia dáva znamenie vodorovným kývaním ruky s červenou alebo so žltou zástavkou,
 - c) svieti prerušované biele svetlo.
- 9. Pri vlečení motorového vozidla sa smie jazdiť rýchlosťou najviac** (2 body)
- a) 70 km.h^{-1} ,
 - b) 80 km.h^{-1} ,
 - c) 60 km.h^{-1} .
- 10. Ak na stojacom vozidle svieti zvláštne výstražné svetlo modrej alebo červenej farby, prípadne ich kombinácia** (2 body)
- a) musí vodič iného vozidla znížiť rýchlosť jazdy; nesmú však za žiadnych okolností zastaviť vozidlo,
 - b) musí vodič iného vozidla zvýšiť opatrnosť, znížiť rýchlosť jazdy, prípadne zastaviť vozidlo,
 - c) nesmie vodič iného vozidla za žiadnych okolností znížiť rýchlosť jazdy ani zastaviť vozidlo.
- 11. Ak sa vodič motorového vozidla, ktoré je povinne vybavené bezpečnostným odevom, zdržiava na vozovke mimo vozidla počas núdzového státia, najmä pri prerušení jazdy pre chybu na vozidle alebo v dôsledku dopravnej nehody, je povinný** (2 body)
- a) umiestniť 20 m za vozidlo biele neoslňujúce svetlo bielej farby,
 - b) mať bezpečnostný odev oblečený,
 - c) bezodkladne privolať odtahovú službu.
- 12. Vodič vchádzajúci do kruhového objazdu** (2 body)
- a) má prednosť v jazde, ak dopravnou značkou nie je ustanovené inak,
 - b) má vždy prednosť v jazde,
 - c) môže ohroziť vodiča jazdiaceho po kruhovom objazde.
- 13. Ak sa chodec nachádza na vozovke a prichádzajú vozidlá s právom prednostnej jazdy,** (1 bod)
- a) nesmú ho ich vodiči obmedziť, ak prechádza cez priechod pre chodcov,
 - b) má prednosť pred týmito vozidlami, ak prechádza cez priechod pre chodcov,
 - c) musí vozidlám bez meškania uvoľniť priestor na prejazd.
- 14. Povinnou výbavou motorového vozidla kategórie M a N sú** (1 bod)
- a) náhradné žiarovky na vnútorné osvetlenie batožinového priestoru
 - b) matice a skrutky na výrobcom predpísaný rozmer kolesa,
 - c) náhradné elektrické poistky, ak sa v elektrickej inštalácii používajú, a to po jednej z každého používaného druhu.
- 15. Vozidlo sa považuje za technicky nespôsobilé na premávku na pozemných komunikáciách, ak** (1 bod)
- a) je katalyzátor výfukových plynov po lehote kalibrácie,
 - b) nie je na čelnom skle zatemňovací pás, ktorý umožňuje najmenej 50 % priepustnosti svetla,
 - c) niektorá časť výfukového systému je netesná, takže výfukové plyny vnikajú do priestoru pre cestujúcich, vodiča alebo nákladu alebo sú zdrojom nadmerného zvuku.



16. Táto dopravná značka znamená:

(2 body)

- a) Spôsob obchádzania prekážky,
- b) Dvojité zákruta, prvá vpravo,
- c) Nebezpečenstvo šmyku.



17. Táto dopravná značka znamená:

(2 body)

- a) Návestná smerová tabuľa,
- b) Prikázaný smer jazdy,
- c) Jednosmerná premávka.



18. Táto dopravná značka znamená:

(2 body)

- a) Parkovisko – parkovacie miesta s pozdĺžnym státím na chodníku,
- b) Zákaz státia na chodníku,
- c) Zvýšená krajnica.



19. Táto dopravná značka

(2 body)

- a) informuje o názve najbližšej obce a o vzdialenosti k nej,
- b) je návestňou pred obchádzkou,
- c) informuje o názve a vzdialenosti k najbližšej diaľničnej križovatke s uvedením čísel križujúcich komunikácií.



20. Táto dopravná značka

(2 body)

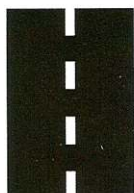
- a) vyznačuje jazdné pruhy pre vozidlá podľa ich maximálnej konštrukčnej rýchlosti,
- b) určuje najnižšie dovolené rýchlosti, ktorými smú jazdiť vozidlá v príslušných jazdných pruhoch,
- c) obmedzuje najvyššie dovolené rýchlosti v príslušných jazdných pruhoch.



21. Táto dodatková tabuľka vyznačuje

(2 body)

- a) začiatok úseku, pre ktorý platí značka, pod ktorou je tabuľka umiestnená,
- b) koniec úseku, pre ktorý platí značka, pod ktorou je tabuľka umiestnená,
- c) koniec úseku s jednosmernou premávkou.



22. Táto dopravná značka

(2 body)

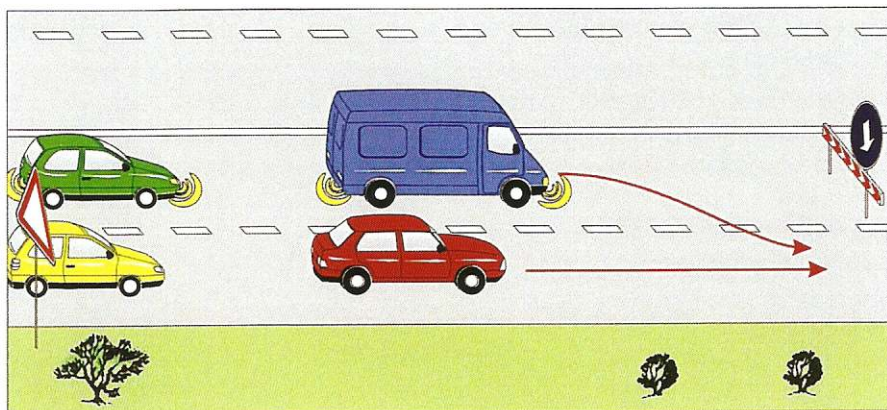
- a) vyznačuje okraj cesty,
- b) vyznačuje jazdné pruhy, predchádza značke „Pozdĺžna súvislá čiara“ alebo upozorňuje na nebezpečné miesta (zákrutu, križovatku a podobne),
- c) vyznačuje úsek, kde je zakázané zastavenie a státie.



23. Táto dopravná značka vyznačuje

(2 body)

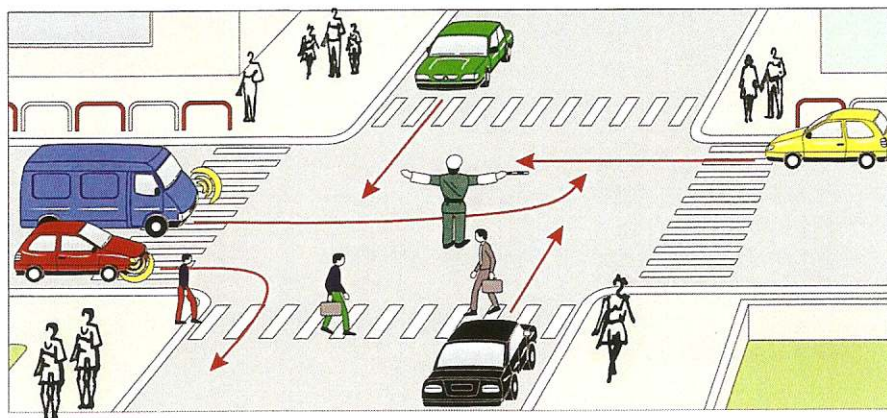
- a) priestor, kde je zakázané státie,
- b) priestor, kde je zakázané zastavenie,
- c) zastávku vozidiel pravidelnej verejnej dopravy osôb.



24. V poradí druhé prejde okolo prekážky

- a) žlté vozidlo,
- b) modré vozidlo,
- c) červené vozidlo.

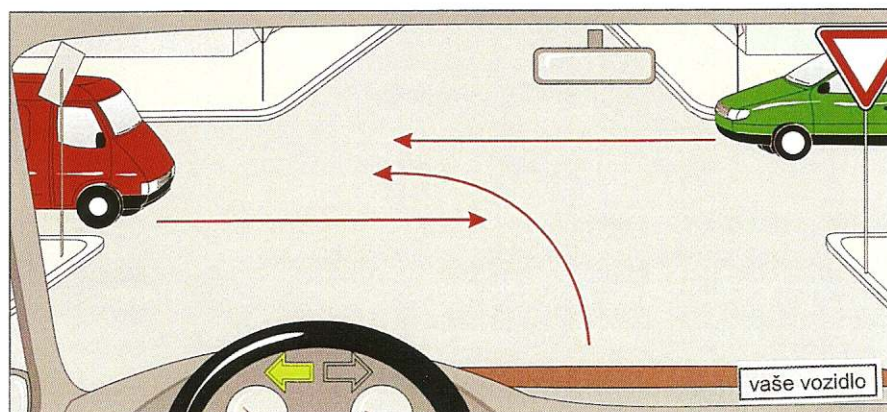
(3 body)



25. Na tento pokyn policajta

- a) je vodič čierneho a vodič zeleného vozidla povinný zastaviť vozidlo pred hranicou križovatky,
- b) je vodič modrého, vodič červeného a vodič žltého vozidla povinný zastaviť vozidlo pred hranicou križovatky,
- c) smie vodič čierneho a vodič zeleného vozidla pokračovať v jazde; ak títo vodiči dodržia ustanovenia o odbočovaní, môžu odbočiť vpravo alebo vľavo.

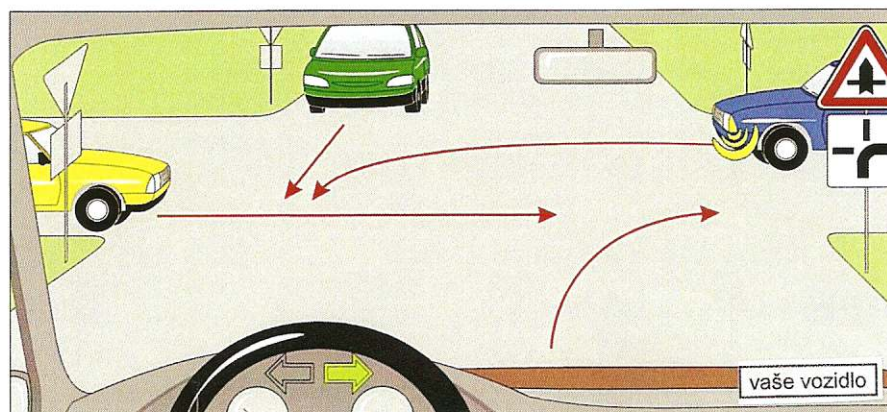
(3 body)



26. Ako posledné prejde cez križovatku

- a) vaše vozidlo,
- b) zelené vozidlo,
- c) červené vozidlo.

(3 body)



27. Ako prvé prejde cez križovatku

- a) vaše vozidlo súčasne s modrým vozidlom,
- b) vaše vozidlo súčasne so zeleným vozidlom,
- c) zelené vozidlo.

(3 body)