

Cvičné skúšobné testy

z pravidiel cestnej premávky
pre všetky skupiny

14

1. Nemotorovým vozidlom sa rozumie

(2 body)

- a) vozidlo pohybujúce sa pomocou ľudskej sily alebo zvieracej sily, električka a trolejbus,
- b) vozidlo pohybujúce sa pomocou ľudskej sily alebo zvieracej sily,
- c) aj motorové vozidlo, ktorého pohotovostná hmotnosť nepresahuje 400 kg.

2. Vodič motocykla je povinný počas jazdy oboma rukami držať riadidlá motocykla s výnimkou prípadu, keď

(2 body)

- a) dáva znamenie o zmene smeru jazdy,
- b) jazdí rýchlosťou nižšou ako $50 \text{ km} \cdot \text{h}^{-1}$,
- c) má dostatočnú prax vo vedení motocykla.

3. Vodič smie dávať zvukové výstražné znamenie

(2 body)

- a) vždy vtedy, ak je to potrebné na zabezpečenie plynulej jazdy jeho vozidla, najmä na upozornenie vodiča predchádzaného vozidla v obci,
- b) len v obci na upozornenie vodiča predchádzaného vozidla,
- c) len vtedy, ak je to potrebné na odvrátenie hroziaceho nebezpečenstva, a mimo obce aj na upozornenie vodiča predchádzaného vozidla.

4. Vodič nesmie použiť diaľkové svetlomety

(2 body)

- a) ak je vozovka dostatočne a súvisle osvetlená,
- b) pri jazde mimo obce,
- c) za zníženej viditeľnosti.

5. Na diaľnici mimo obce smie vodič motorového vozidla jazdiť rýchlosťou najmenej

(2 body)

- a) $80 \text{ km} \cdot \text{h}^{-1}$,
- b) $60 \text{ km} \cdot \text{h}^{-1}$,
- c) $90 \text{ km} \cdot \text{h}^{-1}$.

6. Vodič motorového vozidla nesmie na diaľnici predchádzať iné motorové vozidlo

(2 body)

- a) ak nemá rozhľad na vzdialenosť najmenej 200 m,
- b) ak by pri predchádzaní svojou výrazne nižšou rýchlosťou obmedzil iné motorové vozidlo,
- c) za hmly, sneženia a hustého dažďa.

7. Vodič iného vozidla je povinný vozidlu s právom prednostnej jazdy a vozidlu, ktoré sprevádza, umožniť bezpečný a plynulý prejazd,

(2 body)

- a) a ak je to potrebné, aj zastaviť vozidlo na takom mieste, aby im neprekážalo,
- b) len ak ho na to upozornia zapínaním diaľkových svetlometov,
- c) len ak tak urobia aj pred ním jazdiaci vodiči.

- 8. Prekážka cestnej premávky sa označuje** (2 body)
- a) len za zníženej viditeľnosti,
 - b) len vtedy, ak ju tvorí motorové vozidlo,
 - c) najmä zábranou na označenie uzávierky, výstražným svetlom oranžovej farby, za zníženej viditeľnosti aj červeným svetlom alebo reflexnou červenou zastávkou.
- 9. Za prepravu detí alebo osôb, ktoré pre poruchu zdravia nezodpovedajú za svoje konanie, zodpovedá** (2 body)
- a) osoba, ktorá ich sprevádza,
 - b) zákonný zástupca,
 - c) osoba pribratá na zaistenie bezpečnosti a plynulosti cestnej premávky alebo niektorých jazdných úkonov.
- 10. Vodič, ktorý sa zúčastnil na dopravnej nehode, je povinný** (2 body)
- a) zdržať sa požitia alkoholu alebo inej návykovej látky do príchodu odťahovej služby
 - b) zdržať sa požitia alkoholu alebo inej návykovej látky po nehode v čase, keď by to bolo na ujmu zistenia, či pred jazdou alebo počas jazdy požil alkohol alebo inú návykovú látku,
 - c) zdržať sa požitia alkoholu alebo inej návykovej látky do príchodu odbornej zdravotníckej pomoci.
- 11. Sprievodca vedených alebo hnaných zvierat je oprávnený dávať pokyny na zastavenie vozidla,** (2 body)
- a) len ak vedie viac ako 50 zvierat,
 - b) ak to vyžaduje bezpečnosť cestnej premávky,
 - c) ak to vyžaduje plynulosť cestnej premávky alebo ak potrebuje získať informácie od protijazdiacich vodičov o situácii na ceste pred ním.
- 12. Ak policajt vztýči ruku alebo predlaktie pravej ruky so smerovkou, znamená tento pokyn** (2 body)
- a) „Stoj!“ pre smer, ku ktorému stojí čelom alebo chrbtom,
 - b) „Voľno“ pre smer, ku ktorému stojí bokom,
 - c) „Pozor!“; vodič vozidla idúceho zo smeru, v ktorom bola predtým premávka zastavená, je povinný pripraviť sa na jazdu; vodič vozidla idúceho v smere, ktorý bol predtým voľný, je povinný zastaviť vozidlo pred hranicou križovatky; ak je už tak blízko, že by nemohol vozidlo bezpečne zastaviť, smie pokračovať v jazde.
- 13. Za zníženej viditeľnosti musí mať cyklista jazdiaci po krajnici alebo po okraji vozovky** (1 bod)
- a) na sebe viditeľne umiestnené reflexné prvky alebo oblečený reflexný bezpečnostný odev,
 - b) oblečený odev s nápisom „CYKLISTA“,
 - c) len pri jazde v obytnej zóne a školskej zóne oblečený reflexný bezpečnostný odev.
- 14. Povinnou výbavou motorového vozidla kategórie M a N je** (1 bod)
- a) zariadenie na spájanie vozidiel,
 - b) náradie potrebné na výmenu vzduchového filtra,
 - c) príručný zdvihač s nosnosťou rovnajúcou sa aspoň zaťaženiu najviac zaťaženej nápravy vozidla alebo rovnajúcou sa hmotnosti zdvíhanej časti vozidla z najväčšej prípustnej celkovej hmotnosti vozidla pri zdvíhaní tejto časti spôsobom určeným výrobcom na použitie zdvihača.
- 15. Vozidlo sa považuje za technicky nespôsobilé na premávku na pozemných komunikáciách, ak** (1 bod)
- a) nie je vybavené zariadením na spájanie vozidiel,
 - b) nie je funkčné počítadlo prejdenej vzdialenosti,
 - c) je vybavené pneumatikami rôznych rozmerov a konštrukcií alebo na tej istej náprave sú použité pneumatiky, ktoré nie sú zhodné.



16. Táto dopravná značka znamená:

(2 body)

- a) Jednosmerná premávka,
- b) Prikázaný smer jazdy vľavo,
- c) Zákruta vľavo.



17. Táto dopravná značka

(2 body)

- a) prikazuje chodcom a cyklistom použiť takto označený spoločný pruh alebo cestičku vyznačeným spôsobom; chodci a cyklisti sa nesmú navzájom ohroziť,
- b) označuje priechod pre chodcov a cyklistov; značka informuje o spoločnom priechode pre chodcov a cyklistov,
- c) označuje koniec cestičky pre chodcov a cyklistov.



18. Táto dopravná značka znamená:

(2 body)

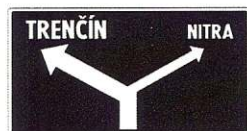
- a) Koniec hlavnej cesty,
- b) Koniec príkazu,
- c) Zákaz stáť.



19. Táto dopravná značka znamená:

(2 body)

- a) Podchod alebo nadchod,
- b) Priechod pre chodcov,
- c) Metro.



20. Táto dopravná značka

(2 body)

- a) vyznačuje križovatku s vedľajšou cestou,
- b) informuje o zvýšení počtu jazdných pruhov,
- c) informuje o smere k vyznačeným cieľom z najbližšej križovatky.



21. Táto dopravná značka

(2 body)

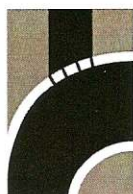
- a) informatívne označuje začiatok obce v jazyku národnostnej menšiny,
- b) označuje hranicu kraja v jazyku národnostnej menšiny,
- c) informuje o názve rieky, pohoria, prírodnej rezervácie, okresu, kraja, časti obce a podobne.



22. Táto dodatková tabuľka vyznačuje

(2 body)

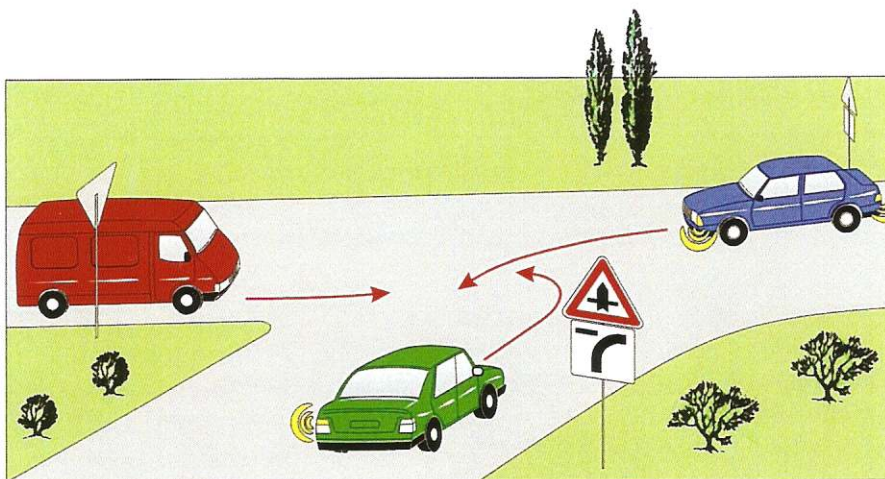
- a) koniec úseku, pre ktorý platí značka, pod ktorou je tabuľka umiestnená,
- b) začiatok úseku s jednosmernou premávkou,
- c) začiatok úseku, pre ktorý platí značka, pod ktorou je tabuľka umiestnená.



23. Táto dopravná značka vyznačuje

(2 body)

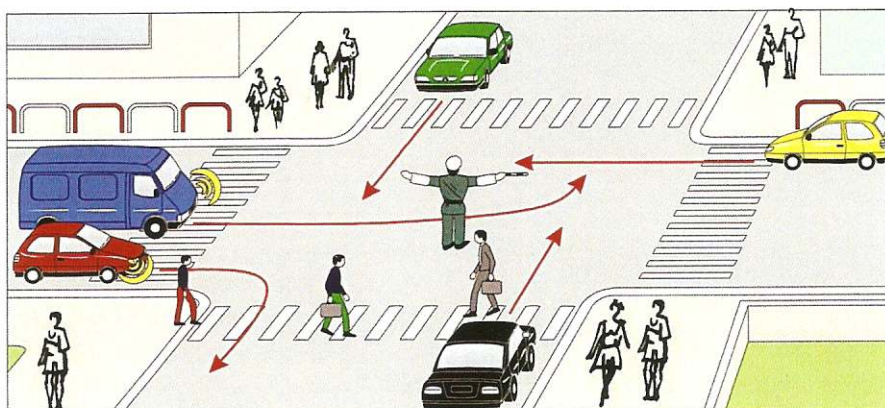
- a) hranicu križovatky,
- b) okraj vozovky,
- c) únikovú cestičku.



24. Vozidlá prejdú cez križovatku v tomto poradí:

- a) 1. červené, 2. modré, 3. zelené,
- b) 1. zelené, 2. modré, 3. červené,
- c) 1. modré, 2. zelené, 3. červené.

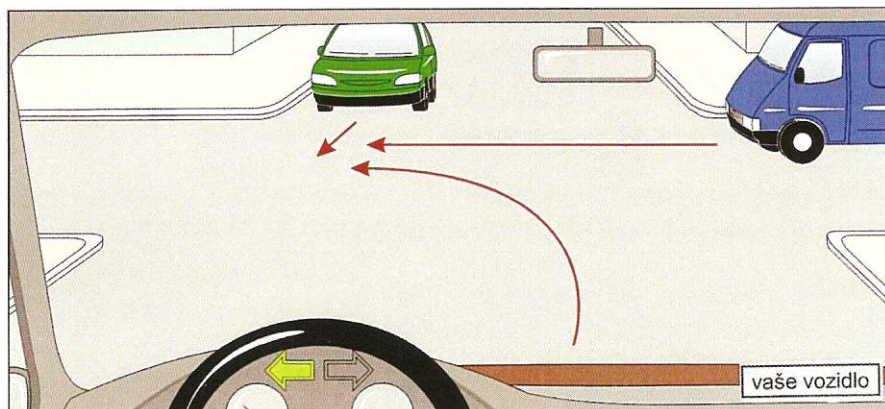
(3 body)



25. Tento pokyn policajta znamená „Stoj!“ pre vodiča

- a) modrého a vodiča červeného vozidla,
- b) zeleného a vodiča čierneho vozidla,
- c) modrého a vodiča žltého vozidla.

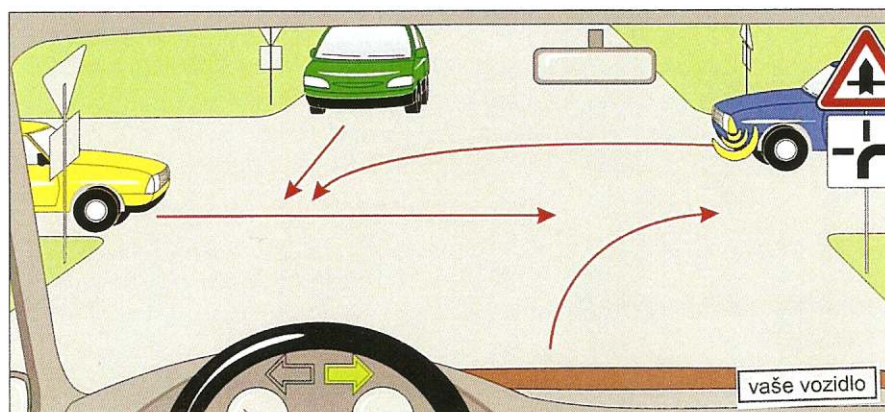
(3 body)



26. Ako prvé prejde cez križovatku

- a) zelené vozidlo,
- b) modré vozidlo,
- c) vaše vozidlo.

(3 body)



27. Ako posledné prejde cez križovatku

- a) žlté vozidlo,
- b) vaše vozidlo súčasne s modrým,
- c) zelené vozidlo.

(3 body)