

Cvičné skúšobné testy

z pravidiel cestnej premávky
pre všetky skupiny

15

1. Chodcom sa rozumie účastník cestnej premávky pohybujúci sa pešo; chodcom je aj osoba, ktorá

(2 body)

- a) tlačí bicykel alebo motocykel,
- b) jazdí na bicykli alebo tlačí bicykel alebo motocykel,
- c) jazdí na bicykli alebo na motocykli.

2. Prekážkou cestnej premávky sa rozumie

(2 body)

- a) každé vozidlo, ktoré prepravuje náklad, ktorý presahuje celkovú dĺžku alebo šírku takéhoto vozidla,
- b) každý účastník cestnej premávky, ktorý porušil pravidlá cestnej premávky,
- c) všetko, čo môže ohroziť alebo obmedziť jazdu vozidiel a pohyb chodcov; za prekážku cestnej premávky sa nepovažuje vozidlo stojace alebo sa pomaly pohybujúce z dôvodov vyvolaných cestnou premávkou, spojených najmä s údržbou alebo opravou cesty, dopravnou nehodou alebo inou udalosťou.

3. Ak vodič zníži rýchlosť jazdy alebo ak zastaví vozidlo pred priechodom pre chodcov, aby umožnil prejsť cez cestu chodcom, vodiči ostatných vozidiel idúcich rovnakým smerom sú

(2 body)

- a) povinní dávať zvukové výstražné znamenia počas jazdy cez takýto priechod v obci,
- b) takisto povinní znížiť rýchlosť jazdy alebo zastaviť vozidlo; to neplatí pre vodiča električky,
- c) takisto povinní znížiť rýchlosť jazdy, len ak cez priechod prechádzajú osoby s ťažkým zdravotným postihnutím alebo staré osoby.

4. Vodič motorového vozidla, ktoré je povinne vybavené bezpečnostným odevom, je povinný mať bezpečnostný odev oblečený, ak sa zdržiava

(2 body)

- a) na vozovke mimo vozidla počas núdzového státia, najmä pri prerušení jazdy pre chybu na vozidle alebo v dôsledku dopravnej nehody,
- b) na čerpacej stanici,
- c) na parkovisku za zníženej viditeľnosti.

5. Ak je pri súbežnej jazde v niektorom jazdnom pruhu prekážka cestnej premávky, vodič vozidla idúceho vo voľnom jazdnom pruhu je povinný umožniť

(2 body)

- a) vodičovi prvého vozidla nachádzajúceho sa v jazdnom pruhu, v ktorom je prekážka, jej obídenie, ak ten dáva znamenie o zmene smeru jazdy,
- b) vodičom všetkých vozidiel nachádzajúcich sa v jazdnom pruhu, v ktorom je prekážka cestnej premávky, jej obídenie,
- c) jej obídenie len vodičom vozidiel pravidelnej verejnej dopravy osôb.

6. Vodič, ktorý prichádza do križovatky po vedľajšej ceste označenej dopravnou značkou „Daj prednosť v jazde“ alebo „Stoj, daj prednosť v jazde“,

(2 body)

- a) nie je povinný dať prednosť v jazde vozidlám prichádzajúcim po hlavnej ceste,
- b) je povinný dať prednosť v jazde vozidlám prichádzajúcim po hlavnej ceste,
- c) nie je povinný dať prednosť v jazde nemotorovým vozidlám prichádzajúcim po hlavnej ceste.

7. Otvárať dvere alebo bočné steny vozidla, ako aj nastupovať do vozidla alebo vystupovať z neho sa smie len vtedy, ak

(2 body)

- a) vozidlo stojí na parkovisku,
- b) na to dá pokyn pribratá náležite poučená osoba,
- c) tým nie je ohrozená bezpečnosť nastupujúcich osôb alebo vystupujúcich osôb, ani iných účastníkov cestnej premávky.

- 8. Vodič nesmie zastaviť a stáť na mieste, kde by medzi vozidlom a najbližšou električkovou koľajnicou nezostal voľný jazdný pruh široký najmenej** (2 body)
- a) 3,5 m,
 - b) 3 m,
 - c) 2,5 m.
- 9. Ak osoba pribratá na zaistenie bezpečnej prevádzky železničného priecestia dáva znamenie za zníženej viditeľnosti krúžením červeným svetlom v hornom polkruhu, vodič** (2 body)
- a) nesmie vchádzať na železničné priecestie,
 - b) smie vchádzať na železničné priecestie,
 - c) je povinný vchádzať na železničné priecestie zvýšenou rýchlosťou.
- 10. Vlečenie motorového vozidla na diaľnici je** (2 body)
- a) dovolené, len ak je vlečeným vozidlom osobné motorové vozidlo,
 - b) zakázané za každých okolností,
 - c) dovolené len vtedy, ak je to nevyhnutné na jeho odstránenie z diaľnice.
- 11. Vodič podľa svojich možností nesmie pripustiť** (2 body)
- a) porušenie povinností ustanovených prepravovaným osobám,
 - b) fajčenie prepravovaných osôb,
 - c) používanie telefónneho prístroja prepravovanými osobami.
- 12. Osoba, ktorá tlačí bicykel alebo motocykel,** (2 body)
- a) smie použiť chodník, len ak v blízkosti nie sú žiadni chodci,
 - b) smie použiť chodník, len ak neohrozí ani neobmedzí chodcov; inak musí použiť pravú krajinu alebo pravý okraj vozovky,
 - c) nesmie použiť chodník a je povinný použiť ľavú krajinu.
- 13. Cyklista je povinný počas jazdy na bicykli mimo obce** (1 bod)
- a) chrániť si hlavu riadne upevnenou ochrannou prilbou,
 - b) chrániť si zrak ochranným štítom,
 - c) mať na sebe oblečený odev červenej farby.
- 14. Povinnou výbavou motorového vozidla kategórie M a N sú** (1 bod)
- a) náhradné elektrické poistky, ak sa v elektrickej inštalácii používajú, a to po jednej z každého používaného druhu,
 - b) krieda a meracie pásmo na vyznačenie stôp a postavenia vozidla v prípade dopravnej nehody,
 - c) zásoba oleja a zásoba chladiacej kvapaliny v osobitných nádobách.
- 15. Ak je pneumatika alebo disk kolesa nadmerne poškodený,** (1 bod)
- a) možno s takýmto vozidlom jazdiť iba rýchlosťou neprevyšujúcou $60 \text{ km} \cdot \text{h}^{-1}$,
 - b) považuje sa takéto vozidlo za technicky nespôsobilé na premávku na pozemných komunikáciách,
 - c) možno také vozidlo používať len na účelových komunikáciách.



16. Táto dopravná značka znamená:

(2 body)

- a) Zúžená vozovka (z oboch strán),
- b) Zníženie počtu jazdných pruhov (z oboch strán),
- c) Koniec rýchlostnej cesty.



17. Táto dopravná značka upozorňuje vodiča na

(2 body)

- a) miesto, kde je premávka riadená svetelnými signálmi, ktoré by inak neočakával, alebo kde nie sú z dostatočnej vzdialenosti viditeľné,
- b) prieťah pre chodcov v obci,
- c) každú križovatku, kde je premávka riadená svetelnými signálmi.



18. Tieto dopravné značky upozorňujú na

(2 body)

- a) železničné priecestie so závorami vo vzdialenosti 180m,
- b) železničné priecestie so závorami vo vzdialenosti 240 m,
- c) železničné priecestie bez závor vo vzdialenosti 200 m.



19. Táto dopravná značka znamená:

(2 body)

- a) Spomaľovací prah,
- b) Tunel,
- c) Vyjazdené koľaje.



20. Táto dopravná značka

(2 body)

- a) informuje o mieste, kde je na ceste umiestnený telefón núdzového volania,
- b) upozorňuje vodičov na zákaz telefonovania,
- c) označuje miesto, kde možno dostať najmä turistické informácie.



21. Táto dopravná značka znamená:

(2 body)

- a) Smerová tabuľa na vyznačenie obchádzky,
- b) Návesť pred križovatkou,
- c) Zvýšenie počtu jazdných pruhov.



22. Táto dopravná značka vyznačuje

(2 body)

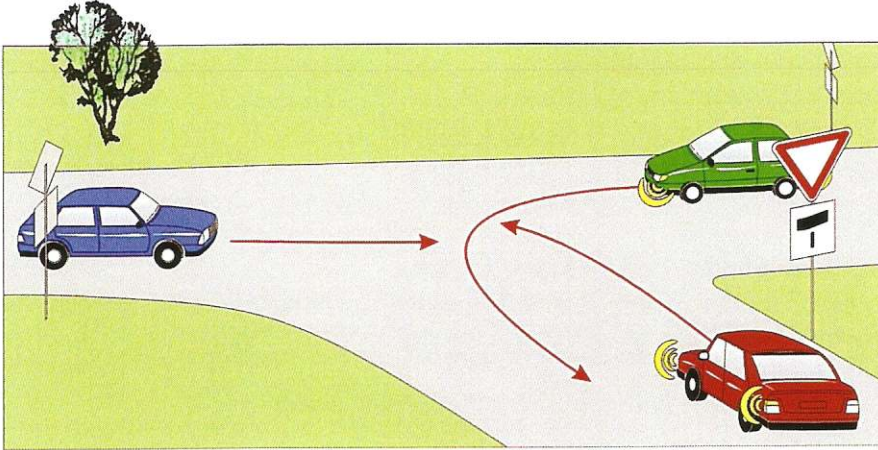
- a) prídavný jazdný pruh pre vozidlá, ktoré svojou pomalou jazdou obmedzujú alebo by mohli obmedziť ostatné vozidlá,
- b) vyhradený jazdný pruh,
- c) počet jazdných pruhov pred križovatkou, a jazdný pruh určený pre nemotorové vozidlá.



23. Táto dodatková tabuľka

(2 body)

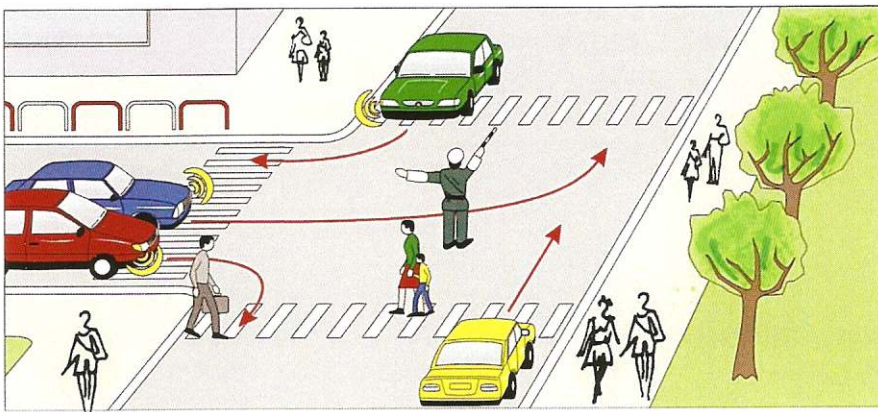
- a) obmedzuje platnosť značky, pod ktorou je umiestnená, na podmienky zníženej viditeľnosti,
- b) upozorňuje na nerovnosť vozovky,
- c) obmedzuje platnosť značky, pod ktorou je umiestnená, na nepriaznivé poveternostné podmienky.



24. Ako prvé prejde cez križovatku

- a) červené vozidlo,
- b) modré vozidlo,
- c) zelené vozidlo.

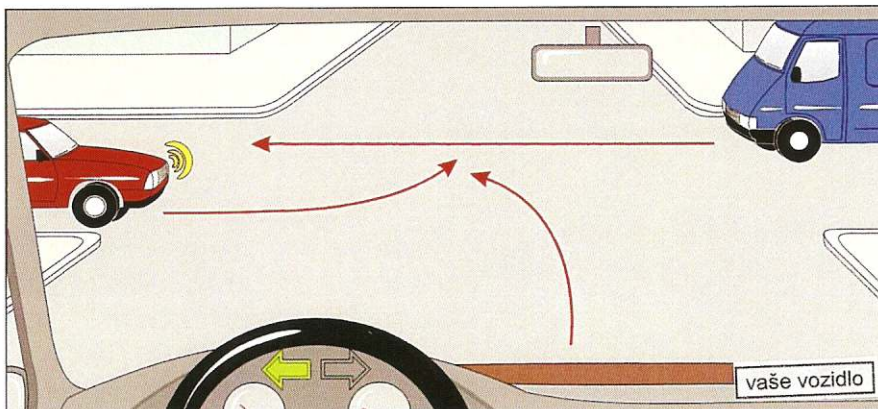
(3 body)



25. Tento pokyn policajta znamená

- a) „Voľno“ pre vodiča červeného a vodiča modrého vozidla a „Stoj!“ pre vodiča žltého vozidla; vodič zeleného vozidla smie odbočiť vpravo,
- b) „Voľno“ pre vodiča zeleného a vodiča žltého vozidla a „Stoj!“ pre vodiča modrého a vodiča červeného vozidla,
- c) „Voľno“ pre vodiča červeného a vodiča žltého vozidla a „Stoj!“ pre vodiča modrého a vodiča zeleného vozidla.

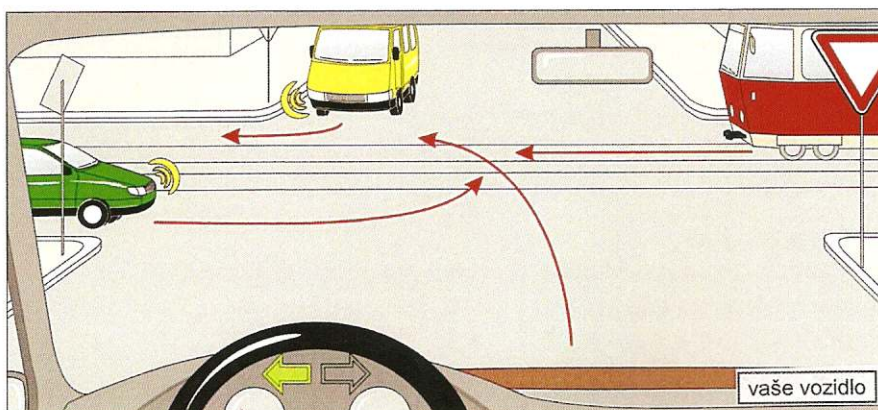
(3 body)



26. Ako posledné prejde cez križovatku

- a) modré vozidlo,
- b) vaše vozidlo,
- c) červené vozidlo.

(3 body)



27. Vaše vozidlo prejde cez križovatku ako

- a) druhé,
- b) posledné,
- c) prvé.

(3 body)