

# Cvičné skúšobné testy

z pravidiel cestnej premávky

## pre všetky skupiny

18

### 1. Križovatkou sa rozumie

(2 body)

- a) miesto, v ktorom sa cesty pretínajú alebo spájajú,
- b) mimoúrovňové kríženie cesty so železnicou,
- c) miesto, v ktorom cesta mení smer.

### 2. Zastavením vozidla sa rozumie

(2 body)

- a) každé prerušenie jazdy,
- b) uvedenie motorového vozidla do pokoja na čas nevyhnutne potrebný na urýchléné nastúpenie alebo vystúpenie prepravovaných osôb,
- c) prerušenie jazdy z dôvodu nezávislého od vôle vodiča.

### 3. Vodič je povinný

(2 body)

- a) dať prednosť v jazde cyklistovi jazdiacemu po priechode pre cyklistov, len ak je takýto priechod vybavený svetelným signalizačným zariadením,
- b) dať prednosť v jazde cyklistovi jazdiacemu po priechode pre cyklistov,
- c) prekážať v jazde rýchlejšie idúcim vozidlám.

### 4. Vozidlá môžu ísť súbežne vedľa seba,

(2 body)

- a) len ak jazdia po jednosmernej ceste s dvoma jazdnými pruhmi v obci,
- b) len ak jazdia po diaľnici a po rýchlostnej ceste,
- c) ak je na ceste s dvoma alebo s viacerými jazdnými pruhmi v jednom smere jazdy taká hustá premávka, že sa utvoria súvislé prúdy vozidiel, v ktorých vodič motorového vozidla môže jazdiť len takou rýchlosťou, ktorá závisí od rýchlosti vozidiel idúcich pred ním.

### 5. Vodič v úseku zastávky vozidiel pravidelnej verejnej dopravy osôb

(2 body)

- a) je povinný dbať na zvýšenú opatrnosť,
- b) je povinný zastaviť vozidlo,
- c) je povinný zapnúť zariadenie umožňujúce výstražnú funkciu smerových svetidiel.

### 6. Ak sa vodiči protiidúcich vozidiel nemôžu bezpečne vyhnúť, prednosť v jazde je povinný dať ten vodič,

(2 body)

- a) na ktorého strane jazdy je prekážka alebo zúžená vozovka,
- b) na ktorého strane nie je zúžená vozovka,
- c) ktorý prichádza k prekážke nižšou rýchlosťou.

### 7. Vodič pri vchádzaní na cestu z obytnej zóny alebo pešej zóny

(2 body)

- a) nie je povinný dať prednosť v jazde vozidlu idúcemu po ceste,
- b) je povinný dať prednosť v jazde vozidlu idúcemu po ceste,
- c) je povinný dať prednosť v jazde len vozidlu idúcemu po ceste zľava.

**8. Osoby sa môžu pohybovať po vozovke v tuneli len**

(2 body)

- a) v čase od 00.00 hod. do 04.00 hod.
- b) po pravej krajnici,
- c) v súvislosti so zaistovaním bezpečnosti cestnej premávky, ak majú na sebe reflexný bezpečnostný odev.

**9. Účastník dopravnej nehody je povinný**

(2 body)

- a) zotrvať na mieste dopravnej nehody, to neplatí, ak preukázal svoju totožnosť ostatným účastníkom dopravnej nehody,
- b) zotrvať na mieste dopravnej nehody až do príchodu policajta alebo sa na toto miesto bezodkladne vrátiť po poskytnutí alebo privolaní pomoci, alebo po ohlásení dopravnej nehody,
- c) zotrvať na mieste dopravnej nehody až do príchodu odťahovej služby.

**10. Chodci, ktorí prechádzajú cez priechod určený pre chodcov,**

(2 body)

- a) majú prednosť pred vozidlami s právom prednostnej jazdy,
- b) nesmú fajčiť,
- c) musia brať ohľad na vodičov prichádzajúcich vozidiel najmä tým, že neprechádzajú jednotlivo, ale v skupinách.

**11. Dávať pokyny na zastavenie vozidla je oprávnený**

(2 body)

- a) chodec idúci po pravej krajnici,
- b) pracovník obvodného úradu,
- c) osoba pribratá na zaistenie bezpečnej prevádzky železničného priecestia.

**12. Ak sa na vozovke nachádza súvislá snehová vrstva, ľad alebo námraza, vodič motorového vozidla kategórie M<sub>1</sub> a N<sub>1</sub> môže takéto vozidlo použiť v cestnej premávke, len ak**

(2 body)

- a) má uzatvorené havarijné poistenie,
- b) je toto vybavené na hnacej náprave zimnými pneumatikami,
- c) je toto vybavené na všetkých nápravách zimnými pneumatikami.

**13. Ak policajt pri riadení premávky dáva pokyn kývaním ruky hore a dolu, znamená to**

(1 bod)

- a) zastaviť vozidlo,
- b) spomaliť jazdu,
- c) zrýchliť jazdu.

**14. Vozidlo sa považuje za technicky nespôsobilé na premávku na pozemných komunikáciách, ak**

(1 bod)

- a) niektoré svetelné zariadenie dôležité pre bezpečnosť premávky na pozemných komunikáciách chýba alebo je nesprávne umiestnené, nesvieti alebo nespĺňa ustanovené podmienky, takže hrozí bezprostredné nebezpečenstvo,
- b) najvyšší bod činnej svietiacej plochy brzdových svetiel je nižšie ako 1500 mm nad rovinou vozovky,
- c) nie je vybavené zariadením na spájanie vozidiel.

**15. Povinnou výbavou motorového vozidla kategórie M a N sú**

(1 bod)

- a) najmenej desaťlitrová zásoba pohonných hmôt a najmenej dvojlitrová zásoba chladiacej kvapaliny v osobitných nádobách; to neplatí pre jednotopové motorové vozidlá,
- b) matice a skrutky na výrobcom predpísaný rozmer kolesa,
- c) náhradné elektrické poistky, ak sa v elektrickej inštalácii používajú, a to po jednej z každého používaného druhu.





16. Táto dopravná značka s dodatkovou tabuľkou znamená:

(2 body)

- a) Spôsob obchádzania štyroch prekážok,
- b) Štyri zákruty, prvá vpravo,
- c) Nebezpečenstvo šmyku v úseku 4 km.



17. Táto dopravná značka znamená:

(2 body)

- a) Zákaz státia vozidiel, ktorých šírka presahuje vyznačenú hranicu; pritom je rozhodujúca okamžitá šírka vrátane nákladu,
- b) Zákaz vjazdu vozidiel užších ako 2,5 m,
- c) Zákaz vjazdu vozidiel, ktorých šírka presahuje vyznačenú hranicu; pritom je rozhodujúca okamžitá šírka vrátane nákladu.



18. Táto dopravná značka znamená:

(2 body)

- a) Zákaz otáčania,
- b) Koniec zákazu otáčania,
- c) Prikázaný smer jazdy.



19. Táto dopravná značka znamená:

(2 body)

- a) Cestička pre vyznačených užívateľov; prikazuje chodcom a cyklistom použiť v predmetnom smere takto označený spoločný pruh alebo cestičku; chodci a cyklisti sa nesmú navzájom ohroziť,
- b) Zákaz vstupu chodcov a cyklistov,
- c) Cestička k predajni bicyklov.



20. Táto dopravná značka znamená:

(2 body)

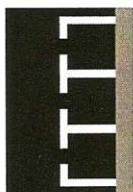
- a) Koniec parkoviska,
- b) Koniec rýchlostnej cesty,
- c) Koniec vyhradeného jazdného pruhu.



21. Táto dopravná značka

(2 body)

- a) informuje o smere a priebehu obchádzky alebo odklonovej trasy z dôvodu uzavretia pozemnej komunikácie,
- b) vyznačuje zónu s dopravným obmedzením začínajúcu od tejto dopravnej značky,
- c) informuje o dopravnom obmedzení v časti obce.



22. Táto dopravná značka znamená:

(2 body)

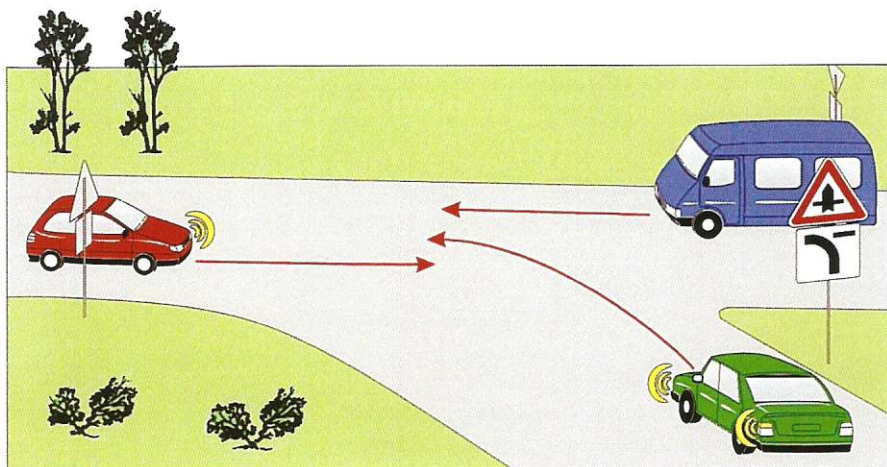
- a) Zákaz státia,
- b) Parkovacie miesta s pozdĺžnym státím,
- c) Zastávka autobusov alebo trolejbusov.



23. Táto dodatková tabuľka označuje:

(2 body)

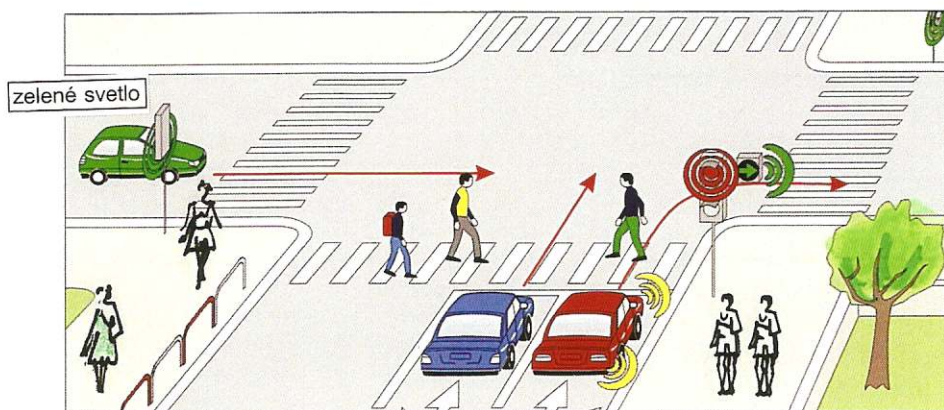
- a) vyhradené parkovacie miesto pre vozidlá vedené osobou sluchovo postihnutú,
- b) vyhradené parkovacie miesto pre osobu so zdravotným postihnutím,
- c) obytnú zónu.



24. Zelené vozidlo prejde cez križovatku ako

- a) tretie,
- b) druhé,
- c) prvé.

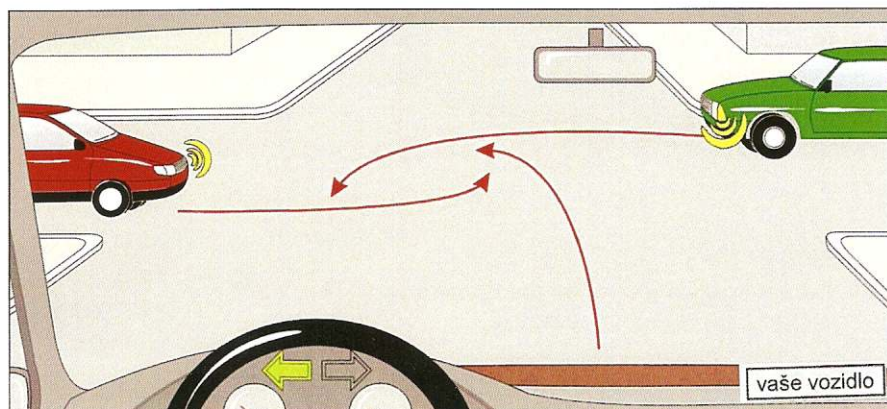
(3 body)



25. V poradí druhé prejde cez križovatku

- a) zelené vozidlo,
- b) modré vozidlo,
- c) červené vozidlo.

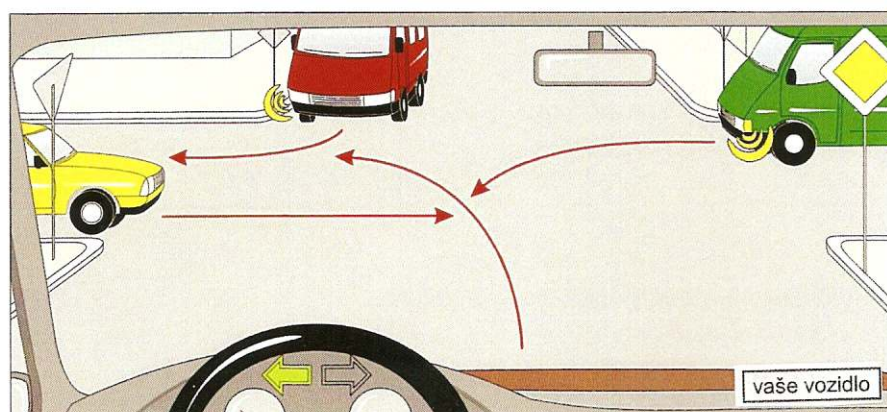
(3 body)



26. Ako posledné prejde cez križovatku

- a) červené vozidlo,
- b) vaše vozidlo,
- c) zelené vozidlo.

(3 body)



27. Vozidlá prejdú cez križovatku v tomto poradí:

- a) 1. červené, 2. vaše vozidlo, 3. žlté, 4. zelené,
- b) 1. vaše vozidlo, 2. červené, 3. žlté, 4. zelené,
- c) 1. žlté, 2. zelené, 3. červené, 4. vaše vozidlo.

(3 body)