

# Cvičné skúšobné testy

z pravidiel cestnej premávky  
pre všetky skupiny

19

## 1. Autobusom sa rozumie

(2 body)

- a) motorové vozidlo na dopravu osôb, ktoré má okrem miesta pre vodiča viac ako osem miest na sedenie,
- b) motorové a nemotorové vozidlo, ktoré má okrem miesta pre vodiča viac ako tri miesta na sedenie,
- c) každé vozidlo určené na dopravu viac ako štyroch osôb.

## 2. Motorové vozidlo musí mať počas jazdy rozsvietené

(2 body)

- a) stretávacie svetlomety alebo im na roveň postavené osvetlenie,
- b) diaľkové svetlomety,
- c) svetlá vo vnútri vozidla.

## 3. Ak vodič počas jazdy zistí, že vozidlo, náklad alebo upevnenie nákladu nespĺňajú ustanovené podmienky,

(2 body)

- a) je povinný chybu odstrániť na mieste; ak to nemôže urobiť, smie v jazde pokračovať primeranou rýchlosťou len do najbližšieho miesta, kde možno chybu odstrániť,
- b) je povinný zapnúť predné svetlomety do hmly,
- c) smie pokračovať v jazde k najbližšej čerpacej stanici.

## 4. Vodič vozidla, ktorý pri obchádzaní vozidla, ktoré zastavilo alebo stojí, vybočuje zo smeru svojej jazdy,

(2 body)

- a) je povinný dávať znamenie o zmene smeru jazdy,
- b) môže obmedziť protiídúcich vodičov,
- c) nie je povinný dávať znamenie o zmene smeru jazdy.

## 5. Vodič je povinný za vozidlom idúcim pred ním

(2 body)

- a) jazdiť vo vzdialenosti najmenej 40 m,
- b) dodržiavať takú vzdialenosť, aby zreteľne videl v ňom sediace osoby,
- c) dodržiavať takú vzdialenosť, aby mohol včas znížiť rýchlosť jazdy, prípadne zastaviť vozidlo, ak vodič vozidla jazdiaceho pred ním zníži rýchlosť jazdy alebo zastaví.

## 6. Vodič nesmie zastaviť a stáť

(2 body)

- a) v neprehľadnej zákrute a v jej tesnej blízkosti,
- b) v žiadnej zákrute a v jej tesnej blízkosti,
- c) v obci na križovatke tvaru „T“ na náprotivnej strane vyúsťujúcej cesty.

## 7. Ak osoba pribratá na zaistenie bezpečnej prevádzky železničného priecestia dáva pokyn na jazdu cez železničné priecestie vodorovným kývaním ruky s červenou alebo so žltou zástavkou a za zníženej viditeľnosti bielym svetlom cez stred tela, vodič

(2 body)

- a) nie je povinný ju poslúchnuť,
- b) je povinný ju poslúchnuť,
- c) je povinný pred vojdением na železničné priecestie vždy zastaviť pri tejto osobe.

- 8. Ak sa na vozovke nachádza súvislá snehová vrstva, ľad alebo námraza, vodič motorového vozidla kategórie M<sub>1</sub> a N<sub>1</sub> môže takéto vozidlo použiť v cestnej premávke, len ak** (2 body)
- a) je toto vybavené na všetkých nápravách zimnými pneumatikami,
  - b) je toto vybavené na hnacej náprave zimnými pneumatikami,
  - c) má uzatvorené havarijné poistenie.
- 9. Ak na stojacom vozidle svieti zvláštne výstražné svetlo modrej alebo červenej farby, prípadne ich kombinácia musí vodič iného vozidla** (2 body)
- a) zvýšiť rýchlosť jazdy,
  - b) bezodkladne zastaviť vozidlo,
  - c) zvýšiť opatrnosť, znížiť rýchlosť jazdy, prípadne zastaviť vozidlo.
- 10. Vodič motorového vozidla nesmie predchádzať iné motorové vozidlo na diaľnici,** (2 body)
- a) ak by pri predchádzaní neobmedzil iné motorové vozidlo idúce po diaľnici,
  - b) ak by pri predchádzaní svojou výrazne nižšou rýchlosťou obmedzil iné motorové vozidlo idúce po diaľnici,
  - c) ak nemá rozhľad na vzdialenosť 200 metrov.
- 11. Vodič je povinný bezodkladne vypnúť motor, a ak je na vykurovanie vozidla použité nezávislé kúrenie, vypnúť aj toto kúrenie, ak** (2 body)
- a) zastavil vozidlo pred železničným priecestím, kde sa dáva výstraha dvoma červenými striedavo prerušovanými svetlami priecestného zabezpečovacieho zariadenia,
  - b) zastavil na parkovisku,
  - c) pri jazde v tuneli vznikne porucha vozidla, pre ktorú sa toto vozidlo stane nepojazdným.
- 12. Do pešej zóny je povolený výjazd len vozidlám,** (2 body)
- a) ktorých najväčšia prípustná celková hmotnosť nepresahuje 3 500 kg,
  - b) ktorým to umožňuje dopravná značka,
  - c) vedených vodičom začiatovníkom.
- 13. Ak sa pri vlečení motorového vozidla použije lano,** (1 bod)
- a) nesmie byť vzdialenosť medzi vozidlami menšia ako 2,5 m,
  - b) nesmie byť vzdialenosť medzi vozidlami menšia ako 2 m,
  - c) jeho dĺžka nesmie byť menšia ako 1,5 m.
- 14. Povinnou výbavou motorového vozidla kategórie M a N je** (1 bod)
- a) doplnkové zabezpečovacie elektronické alebo mechanické zariadenie,
  - b) doplnkové výstražné zariadenie umiestnené v zadnej časti vozidla,
  - c) v závislosti od kategórie vozidla predpísaná autolekárnica.
- 15. Vozidlo sa považuje za technicky nespôsobilé na premávku na pozemných komunikáciách, ak** (1 bod)
- a) je poškodený lak na zadnom nárazníku,
  - b) výhľad z miesta vodiča je obmedzený alebo znemožnený,
  - c) sa z miesta vodiča nedá nastaviť pravé predné zrkadlo.





**16. Tieto dopravné značky upozorňujú na**

(2 body)

- a) železničné priecestie bez závor vo vzdialenosti 180 m,
- b) železničné priecestie so závorami vo vzdialenosti 200 m,
- c) železničné priecestie bez závor vo vzdialenosti 240 m.



**17. Táto dopravná značka znamená:**

(2 body)

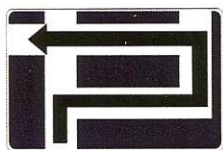
- a) Koniec zákazu zvukových výstražných znamení,
- b) Zákaz vjazdu vozidiel spôsobujúcich nadmerný hluk,
- c) Zákaz zvukových výstražných znamení.



**18. Táto dopravná značka**

(2 body)

- a) zakazuje vojsť do hraničného pásma,
- b) zakazuje pokračovať v jazde bez zastavenia vozidla na cestnom hraničnom priechode,
- c) prikazuje vodičovi podrobiť sa colnej kontrole.



**19. Táto dopravná značka**

(2 body)

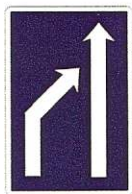
- a) vyznačuje hlavnú cestu,
- b) vyznačuje spôsob radenia sa pred križovatkou,
- c) informuje o križovatke, na ktorej je zakázané odbočovať vľavo.



**20. Táto dopravná značka znamená:**

(2 body)

- a) Rýchlostná cesta,
- b) Smerová tabuľa pre príjazd k rýchlostnej ceste,
- c) Zákaz vjazdu osobných automobilov.



**21. Táto dopravná značka vyznačuje**

(2 body)

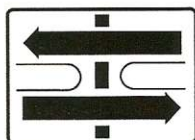
- a) prikázaný smer jazdy,
- b) spôsob zaraďovania sa vozidiel pred križovatkou,
- c) úsek cesty, kde dochádza k zníženiu počtu jazdných pruhov v smere jazdy.



**22. Táto dopravná značka znamená:**

(2 body)

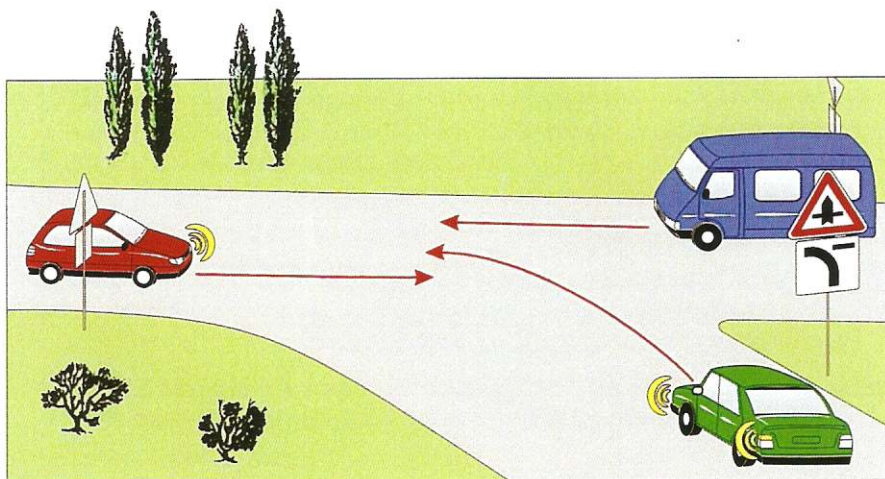
- a) Označenie hranice kraja v jazyku národnostnej menšiny,
- b) Označenie konca hranice okresu v jazyku národnostnej menšiny,
- c) Označenie konca obce v jazyku národnostnej menšiny.



**23. Táto dodatková tabuľka**

(2 body)

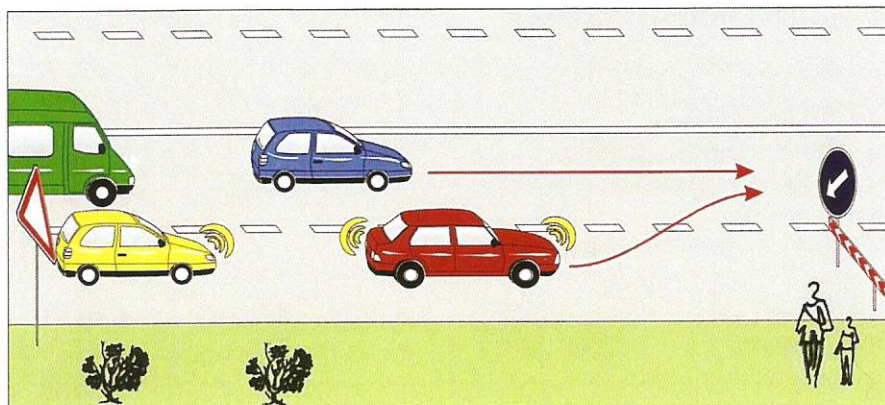
- a) vyznačuje tvar kríženia cesty so železnicou,
- b) vyznačuje skutočný tvar križovatky a aj hlavnú a vedľajšiu cestu,
- c) zakazuje na diaľnici a na rýchlostnej ceste prechádzať stredný deliaci pás.



**24. Ako posledné prejde cez križovatku**

- a) červené vozidlo súčasne s modrým,
- b) zelené vozidlo súčasne s červeným,
- c) zelené vozidlo.

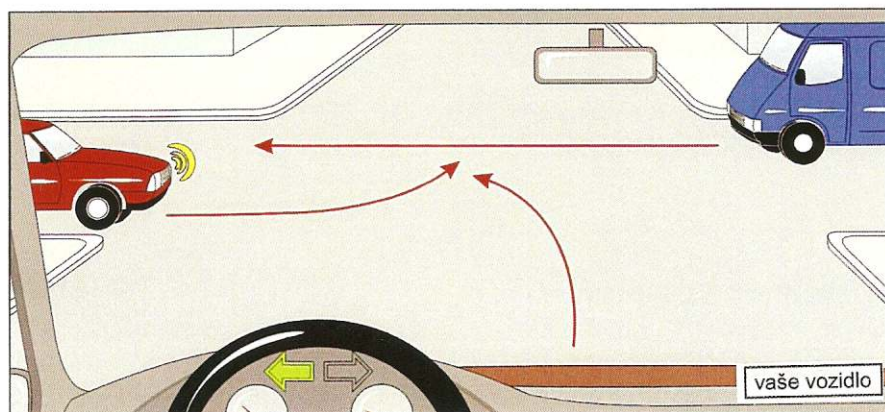
(3 body)



**25. V poradí tretie prejde okolo prekážky**

- a) zelené vozidlo,
- b) červené vozidlo,
- c) žlté vozidlo.

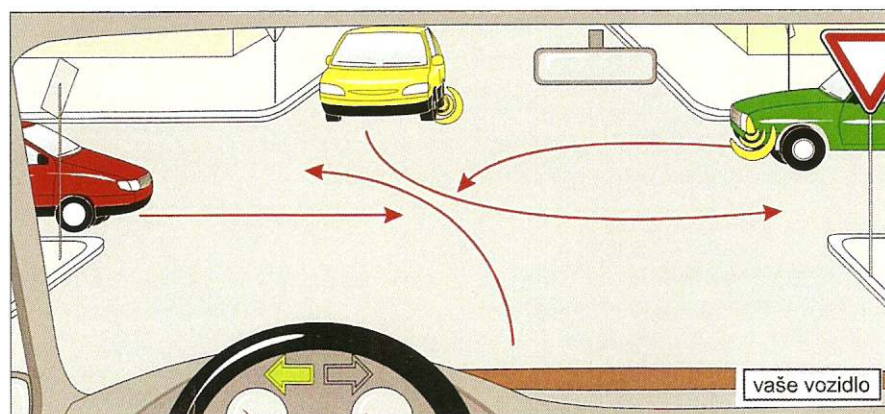
(3 body)



**26. Vaše vozidlo, odbočujúce vľavo, prejde cez križovatku ako**

- a) prvé,
- b) tretie,
- c) druhé.

(3 body)



**27. Ako prvé prejde cez križovatku**

- a) zelené vozidlo,
- b) vaše vozidlo súčasne so žltým vozidlom,
- c) červené vozidlo.

(3 body)