

Cvičné skúšobné testy

z pravidiel cestnej premávky
pre všetky skupiny

20

1. Krajnicou sa rozumie

(2 body)

- a) časť cesty vyhradená na premávku vozidiel s najvyššou celkovou prípustnou hmotnosťou prevyšujúcou 3 500 kg
- b) miesto mimo cesty, na ktoré smie vojsť len vodič nemotorového vozidla,
- c) časť cesty od kraja vozovky po kraj cesty.

2. Vodičom sa rozumie

(2 body)

- a) osoba, ktorá vedie vozidlo,
- b) osoba, ktorá najmä vedie motorové alebo nemotorové vozidlo, tlačí motocykel, pohybuje sa na lyžiach alebo kolieskových korčuliach, ťahá alebo tlačí sánky,
- c) len osoba, ktorá vedie motorové vozidlo.

3. Vodič

(2 body)

- a) smie viesť vozidlo v takom čase po požití alkoholu alebo návykovej látky, keď sa alkohol alebo iná návyková látka ešte môžu nachádzať v jeho organizme, ak to dovoľuje situácia v cestnej premávke, najmä v nočnej dobe,
- b) môže viesť vozidlo najviac 30 minút po požití alkoholu,
- c) nesmie viesť vozidlo v takom čase po požití alkoholu alebo inej návykovej látky, keď sa alkohol alebo iná návyková látka ešte môžu nachádzať v jeho organizme.

4. Na električkový koľajový pás v úrovni vozovky sa smie vojsť

(2 body)

- a) len pri obchádzaní a predchádzaní,
- b) len pri obchádzaní, predchádzaní, odbočovaní, otáčaní, vchádzaní na cestu, alebo ak to dovoľuje dopravná značka alebo ak to vyžadujú mimoriadne okolnosti,
- c) za každých okolností.

5. Vodič nesmie predchádzať, ak

(2 body)

- a) by sa nemohol bezpečne zaradiť pred vozidlo alebo pred vozidlá, ktoré chce predísť,
- b) pred ním jazdí zvlášť motorové vozidlo,
- c) na to v obci neupozornil vodiča predchádzaného vozidla zvukovým výstražným znamením.

6. Vodič vždy pri zmene smeru jazdy alebo pri vybočovaní z neho je povinný

(2 body)

- a) dávať znamenie o zmene smeru jazdy,
- b) použiť osobitné zariadenie umožňujúce výstražnú funkciu smerových svetidiel,
- c) zaradiť druhý prevodový stupeň.

7. Vodič nesmie pri cúvaní

(2 body)

- a) za zníženej viditeľnosti rozsvietiť stretávacie svetlomety,
- b) ohroziť ostatných účastníkov cestnej premávky,
- c) obmedziť vodičov motorových vozidiel.

- 8. Ak pri jazde vozidla v tuneli vznikne porucha vozidla, pre ktorú sa toto vozidlo stane nepojazdným, alebo ak vznikne dopravná nehoda vrátane požiaru, je vodič po zastavení vozidla povinný bezodkladne** (2 body)
- a) opustiť tunel a dopravnú nehodu oznámiť najbližšiemu príslušníkovi obecnej polície,
 - b) zariadiť odtiahnutie vozidla z tunela,
 - c) oznámiť telefonicky alebo iným vhodným spôsobom zastavenie vozidla osobe vykonávajúcej dohľad nad prevádzkou tunela.
- 9. Pred železničným priecestím vodič je povinný** (2 body)
- a) dať zvukové výstražné znamenie na upozornenie osoby pribratej na zaistenie bezpečnej prevádzky železničného priecestia,
 - b) počínať si mimoriadne opatrne, najmä sa presvedčiť, či môže bezpečne prejsť cez železničné priecestie,
 - c) vždy zastaviť vozidlo.
- 10. Motorové vozidlo musí mať počas jazdy rozsvietené** (2 body)
- a) stretávacie svetlomety alebo im na roveň postavené osvetlenie,
 - b) diaľkové svetlomety,
 - c) svetlá vo vnútri vozidla.
- 11. Náklad musí byť na vozidle riadne umiestnený, rozložený a upevnený, aby** (2 body)
- a) nezakrýval svetlomety a svetidlá vozidla, odrazové sklá, tabuľku s evidenčným číslom a vyznačenie najvyššej povolenej rýchlosti,
 - b) nezakrýval svetlomety a svetidlá vozidla a tabuľku s evidenčným číslom; to neplatí pri jazde na diaľnici a rýchlostnej ceste,
 - c) nezakrýval názov a sídlo držiteľa vozidla uvedeného na vozidle.
- 12. Dopravná nehoda je** (2 body)
- a) každá udalosť, pri ktorej dôjde k poškodeniu vozidla ľubovoľným spôsobom,
 - b) udalosť v cestnej premávke, ktorá sa stane v priamej súvislosti s premávkou vozidla a pri ktorej sa usmrtí alebo zranení osoba, poškodí cesta alebo všeobecne prospešné zariadenie, uniknú nebezpečné veci alebo vznikne hmotná škoda prevyšujúca jeden a pol násobok väčšej škody podľa Trestného zákona,
 - c) udalosť v cestnej premávke, pri ktorej dôjde k stretu aspoň dvoch vozidiel.
- 13. Ak sa pri vlečení motorového vozidla použije tyč, musí byť zreteľne označená** (1 bod)
- a) priečnymi žltými a čiernymi pruhmi so šírkou najmenej 10 cm,
 - b) priečnymi červenými a bielymi pruhmi so šírkou 7,5 cm,
 - c) šikmými červenými pruhmi.
- 14. Prevádzkovateľ vozidla nesmie v premávke na pozemných komunikáciách prevádzkovať vozidlo, ktoré** (1 bod)
- a) nemá tabuľku s evidenčným číslom čitateľnú zo vzdialenosti 50 m,
 - b) nemá identifikačné číslo vozidla VIN zhodné s identifikačným číslom vozidla VIN uvedeným v osvedčení o evidencii alebo technickom osvedčení vozidla, ak bolo také číslo vozidlu pridelené,
 - c) nie je vybavené zariadením na spájanie vozidiel.
- 15. Povinnou výbavou motorového vozidla kategórie M a N je** (1 bod)
- a) homologizovaný prenosný výstražný trojuholník,
 - b) červená zástavka s rozmermi najmenej 30 × 30 cm,
 - c) výstražný trojuholník ľubovoľného typu.



16. Táto dopravná značka upozorňuje na

(2 body)

- a) sklon vozovky vpravo,
- b) železničné priecestie vo vzdialenosti 140 m,
- c) železničné priecestie vo vzdialenosti 80 m.



17. Táto dopravná značka znamená:

(2 body)

- a) Zákaz vjazdu nemotorových vozidiel,
- b) Zákaz vjazdu záprahových vozidiel,
- c) Cesta pre záprahové vozidlá.



18. Táto dopravná značka

(2 body)

- a) umožňuje státie v párnych dňoch,
- b) zakazuje zastavenie za značkou v nepárnych dňoch v mesiaci,
- c) zakazuje státie v párnych kalendárnych dňoch v mesiaci.



19. Táto dopravná značka znamená:

(2 body)

- a) Nebezpečenstvo šmyku,
- b) Zvýšená krajnica,
- c) Parkovisko – parkovacie miesta s pozdĺžnym čiastočným státím na chodníku.



20. Táto dopravná značka

(2 body)

- a) je návesťou pred obchádzkou,
- b) informuje o názve najbližšej obce a o vzdialenosti k nej,
- c) informuje o smere k vyznačeným cieľom z najbližšieho kruhového objazdu, prípadne aj o vzdialenosti k nemu.



21. Táto dopravná značka znamená:

(2 body)

- a) Smerová tabuľa na vyznačenie obchádzky,
- b) Iné nebezpečenstvo,
- c) Prikázaný smer jazdy.



22. Táto dodatková tabuľka vyznačuje

(2 body)

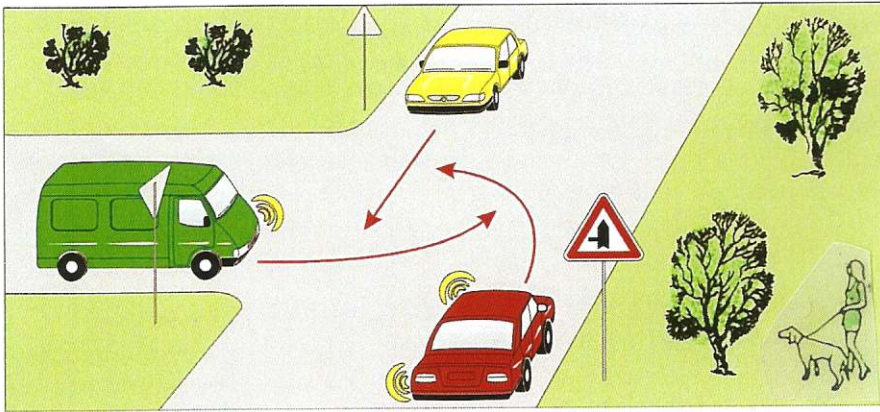
- a) skutočný tvar križovatky a aj hlavnú a vedľajšiu cestu,
- b) tvar križovatky ciest nerozlíšených dopravnými značkami,
- c) tvar kríženia cesty so železnicou.



23. Takéto označenie sa môže použiť na vozidle

(2 body)

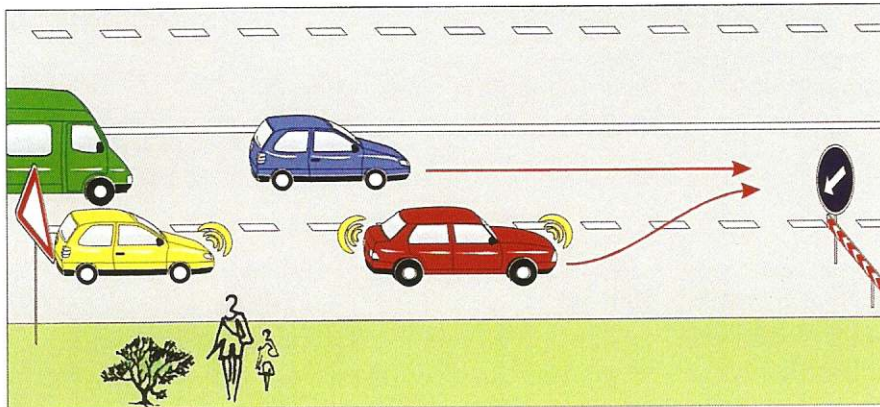
- a) vybavenom zvláštnymi výstražnými znameniami,
- b) s právom prednostnej jazdy,
- c) vedenom vodičom začiatočníkom.



24. Červené vozidlo prejde cez križovatku ako

- a) posledné,
- b) druhé,
- c) prvé.

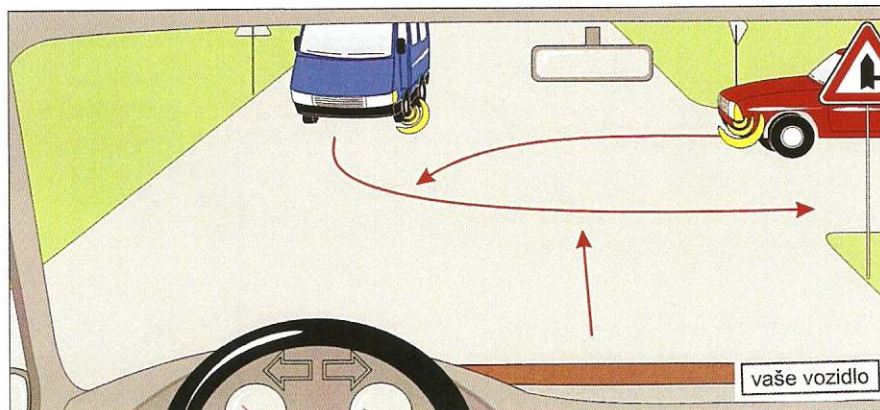
(3 body)



25. Vozidlá prejdú okolo prekážky v tomto poradí:

- a) 1. modré, 2. zelené, 3. červené, 4. žlté,
- b) 1. modré, 2. červené, 3. žlté, 4. zelené,
- c) 1. červené, 2. modré, 3. žlté, 4. zelené.

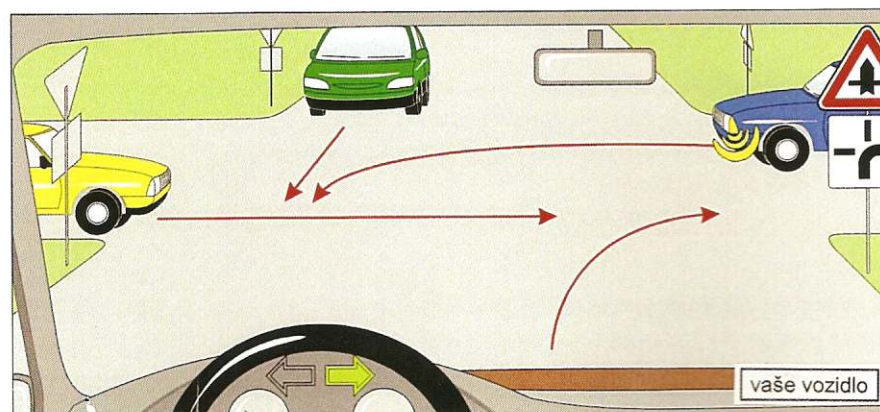
(3 body)



26. Ako prvé prejde cez križovatku

- a) modré vozidlo,
- b) vaše vozidlo,
- c) červené vozidlo.

(3 body)



27. Vaše vozidlo prejde cez križovatku ako

- a) tretie,
- b) prvé súčasne s modrým vozidlom,
- c) štvrté súčasne so zeleným vozidlom.

(3 body)