

Cvičné skúšobné testy

z pravidiel cestnej premávky
pre všetky skupiny

21

1. Hranicou križovatky sa rozumie

(2 body)

- a) kolmica na os vozovky vedená stredom priechodu pre chodcov,
- b) kolmica na os vozovky vo vzdialenosti desať metrov od miesta, kde sa pre križovatku začína zakrivenie vozovky,
- c) miesto vyznačené príslušnou vodorovnou dopravnou značkou; kde takáto vodorovná dopravná značka nie je, hranicu križovatky tvorí kolmica na os vozovky v mieste, kde sa pre križovatku začína zakrivenie vozovky.

2. Zastavením vozidla sa rozumie

(2 body)

- a) prerušenie jazdy z dôvodu nezávislého od vôle vodiča,
- b) každé prerušenie jazdy,
- c) uvedenie motorového vozidla do pokoja na čas nevyhnutne potrebný na urýchléné nastúpenie alebo vystúpenie prepravovaných osôb.

3. Osoba sediaci na sedadle vozidla povinne vybavenom bezpečnostným pásom alebo iným zadržiavacím zariadením je povinná toto zariadenie použiť; to neplatí pre

(2 body)

- a) spolujazdca sediaceho na zadnom sedadle vozidla,
- b) osobu, ktorá nemôže byť pripútaná zo zdravotných dôvodov; takáto osoba sa musí preukázať osvedčením o oslobodení od použitia bezpečnostných systémov vozidla,
- c) vodiča počas jazdy v obci.

4. Vodič je povinný zaistiť bezpečné otáčanie alebo cúvanie pomocou spôsobilej a náležite poučenej osoby, ak

(2 body)

- a) sa otáča alebo cúva v tuneli a v jeho tesnej blízkosti,
- b) to vyžadujú okolnosti, najmä nedostatočný rozhľad,
- c) sa otáča alebo cúva na priechode pre chodcov alebo na priechode pre cyklistov.

5. Vodič nesmie zastaviť a stáť

(2 body)

- a) na priechode pre chodcov a vo vzdialenosti kratšej ako 25 m pred ním,
- b) na priechode pre chodcov alebo na priechode pre cyklistov a vo vzdialenosti kratšej ako 5 m pred nimi,
- c) na jednosmernej ceste vľavo.

6. Pred železničným priecestím, pri ktorom je umiestnená dopravná značka „Stoj, daj prednosť v jazde!“, vodič je povinný zastaviť vozidlo

(2 body)

- a) na takom mieste, z ktorého má náležitý rozhľad na trať,
- b) vo vzdialenosti najmenej 80 m pred železničným priecestím,
- c) len vtedy, ak prichádzajú vozidlá v protismere.

7. Vodič nesmie použiť diaľkové svetlomety, ak

(2 body)

- a) jazdí za zníženej viditeľnosti,
- b) je vozovka dostatočne a súvisle osvetlená alebo ak by mohol byť oslnený vodič protiidúceho vozidla, vodič vozidla idúceho pred ním alebo iný účastník cestnej premávky, strojvedúci vlaku alebo vodič iného dráhového vozidla, alebo vodič plavidla,
- c) jazdí za zníženej viditeľnosti v obci.

- 8. Motocykel bez postranného vozíka sa** (2 body)
- a) nesmie vliecť ani použiť ako vlečné vozidlo,
 - b) smie vliecť alebo použiť ako vlečné vozidlo,
 - c) smie vliecť, ale nesmie sa použiť ako vlečné vozidlo.
- 9. Do skupiny tvorenej vozidlami s právom prednostnej jazdy a vozidlami, ktoré sprevádzajú, sa vodič iného vozidla** (2 body)
- a) nesmie zaraďovať; to neplatí pri jazde v obci,
 - b) smie zaraďovať.
 - c) nesmie zaraďovať.
- 10. Ak prichádza vozidlo s právom prednostnej jazdy, chodec** (2 body)
- a) nesmie vstupovať na vozovku,
 - b) smie vstupovať na vozovku len na priechode pre chodcov,
 - c) má prednosť pred týmito vozidlami ak prechádza cez priechod pre chodcov.
- 11. Osoba, ktorá vykonáva na ceste prácu spojenú s jej údržbou, opravou alebo výstavbou, alebo inú pracovnú činnosť, na ktorú je oprávnená,** (2 body)
- a) nemusí dodržiavať žiadne ustanovenia pravidiel cestnej premávky,
 - b) nemusí dodržiavať tie ustanovenia pravidiel cestnej premávky, pri ktorých to povaha vykonávanej práce vylučuje,
 - c) musí vždy dodržiavať všetky ustanovenia pravidiel cestnej premávky.
- 12. Ak sa na vozovke nachádza súvislá snehová vrstva, ľad alebo námraza, vodič motorového vozidla kategórie M₁ a N₁ môže takéto vozidlo použiť v cestnej premávke, len ak** (2 body)
- a) má uzatvorené havarijné poistenie,
 - b) je toto vybavené na hnacej náprave zimnými pneumatikami,
 - c) je toto vybavené na všetkých nápravách zimnými pneumatikami.
- 13. Osoba, ktorá tlačí alebo ťahá ručný vozík s celkovou šírkou väčšou ako 600 mm, je povinná ísť** (1 bod)
- a) pri pravom okraji vozovky; ak sa tým neohrozujú ani neobmedzujú chodci, smie ísť po pravej krajnici,
 - b) pri ľavom okraji vozovky alebo po ľavej krajnici,
 - c) po chodníku, ak sa tým neohrozujú chodci.
- 14. Vozidlo sa považuje za technicky nespôsobilé na premávku na pozemných komunikáciách, ak** (1 bod)
- a) sú na tej istej náprave použité pneumatiky, ktoré nie sú zhodné,
 - b) je zhodný účinok prevádzkovej brzdy na kolesách tej istej nápravy,
 - c) nie je vybavené klimatizačným systémom.
- 15. Ak zjavne uniká palivo, olej, mazivo alebo iné prevádzkové náplne z vozidla,** (1 bod)
- a) vodič je povinný to po ukončení jazdy oznámiť držiteľovi vozidla,
 - b) považuje sa vozidlo za technicky nespôsobilé na premávku na pozemných komunikáciách,
 - c) smie sa takéto vozidlo, okrem diaľnice a rýchlostnej cesty, používať v cestnej premávke.



16. Táto dopravná značka znamená:

(2 body)

- a) Dvojitá zákruta; prvá vľavo,
- b) Nebezpečenstvo šmyku,
- c) Nerovnosť vozovky.



17. Táto dopravná značka

(2 body)

- a) upozorňuje na miesto, kde sa v blízkosti cesty zhromažďujú alebo často vozovku prechádzajú deti (v blízkosti školy, detského ihriska a podobne),
- b) zakazuje vstup detí,
- c) upozorňuje vopred na miesto, kde sú dovolené hry detí na ceste.



18. Táto dopravná značka zakazuje vjazd

(2 body)

- a) automobilov s najväčšou prípustnou celkovou hmotnosťou neprevyšujúcou 3500 kg,
- b) všetkých motorových vozidiel,
- c) nákladných automobilov vrátane ťahača prívesu, ťahača návesu a špeciálnych automobilov odvodených od nákladného automobilu alebo od autobusu; nezakazuje však vjazd obytným automobilom a nákladným automobilom s najväčšou prípustnou celkovou hmotnosťou neprevyšujúcou 3500 kg.



19. Táto dopravná značka znamená:

(2 body)

- a) Zvýšenie počtu jazdných pruhov,
- b) Prikázaný smer jazdy priamo a vpravo,
- c) Zákruta vpravo.



20. Táto dopravná značka označuje

(2 body)

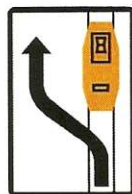
- a) hlavnú cestu, a to najmä v obci,
- b) stĺpy verejného osvetlenia, ktoré sú v blízkosti okraja vozovky,
- c) okruh zriadený na obchádzanie obce alebo jej časti.



21. Táto dopravná značka vyznačuje

(2 body)

- a) a určuje dovolený spôsob státia vozidiel na chodníku,
- b) prekážku na ceste,
- c) miesto, kde je zakázané parkovanie osobných automobilov.



22. Táto dopravná značka

(2 body)

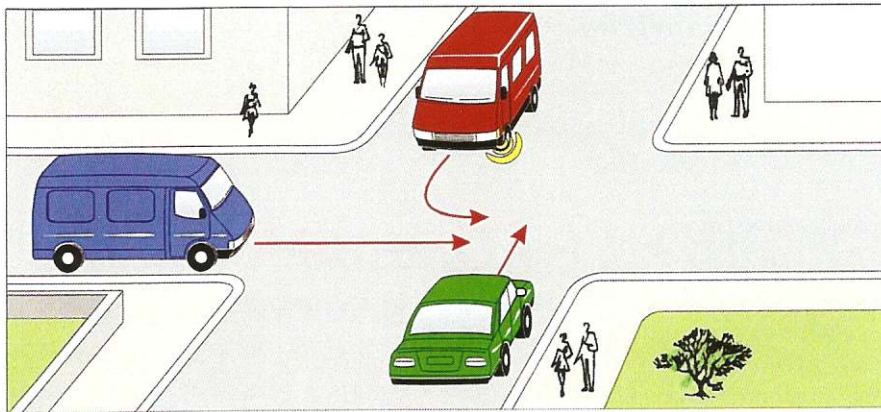
- a) informuje o spôsobe obchádzania prekážky na ceste,
- b) označuje uzávierku električkovej trate,
- c) označuje miesto, kde možno vľavo obchádzať električku, ktorá stojí na zastávke.



23. Táto dopravná značka vyznačuje

(2 body)

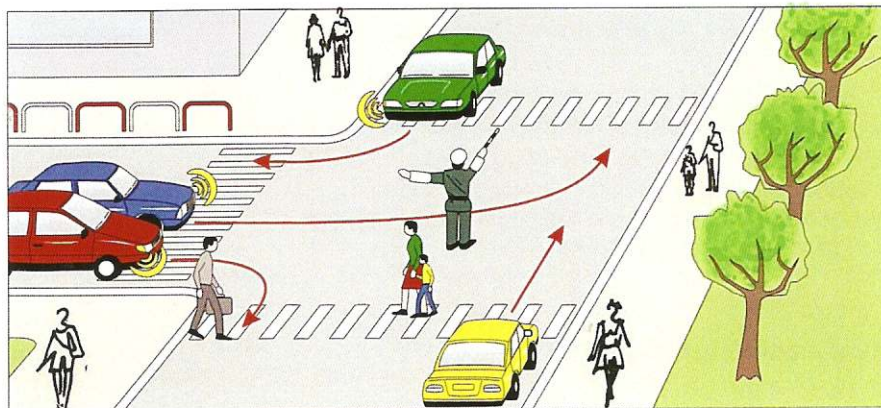
- a) šikmý priechod pre chodcov,
- b) priestor, do ktorého je zakázané vchádzať alebo doň nákladom zasahovať, ak to nie je potrebné na obchádzanie, odbočovanie na miesto ležiace mimo cesty alebo na vchádzanie na cestu z miesta ležiaceho mimo cesty,
- c) priestor, do ktorého je zakázané vchádzať, ak to nie je potrebné na otáčanie vozidiel na križovatke.



24. Ako prvé prejde cez križovatku:

- a) modré vozidlo,
- b) červené vozidlo,
- c) zelené vozidlo.

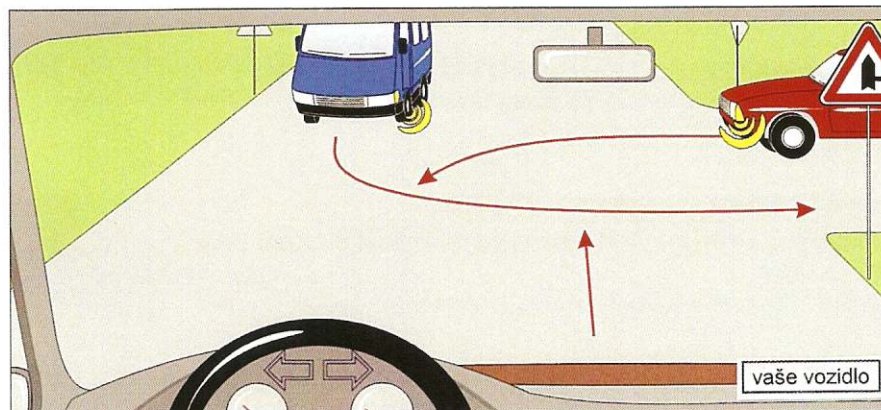
(3 body)



25. Tento pokyn policajta znamená

- a) „voľno“ pre vodiča červeného a vodiča modrého vozidla a „Stoj!“ pre vodiča žltého vozidla; vodič zeleného vozidla smie odbočiť vpravo,
- b) „voľno“ pre vodiča zeleného a vodiča žltého vozidla a „Stoj!“ pre vodiča modrého a vodiča červeného vozidla,
- c) „voľno“ pre vodiča červeného a vodiča žltého vozidla a „Stoj!“ pre vodiča modrého a vodiča zeleného vozidla.

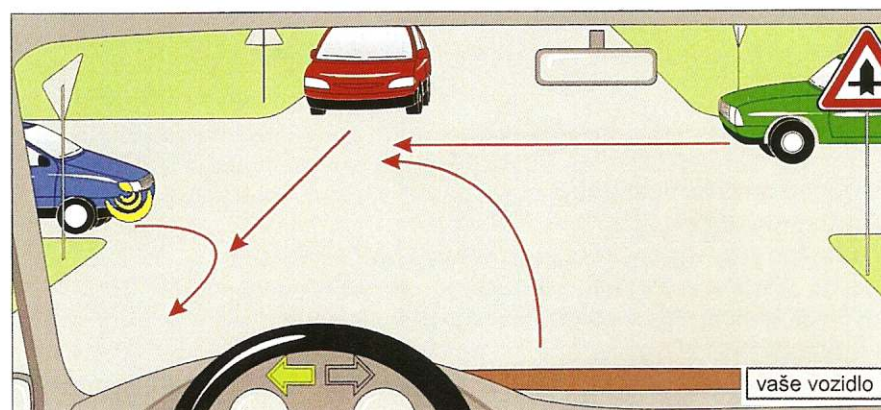
(3 body)



26. Ako posledné prejde cez križovatku

- a) vaše vozidlo,
- b) modré vozidlo,
- c) červené vozidlo.

(3 body)



27. Vozidlá prejdú cez križovatku v tomto poradí:

- a) 1. červené, 2. zelené, 3. vaše vozidlo súčasne s modrým,
- b) 1. červené, 2. vaše vozidlo súčasne s modrým, 3. zelené,
- c) 1. modré, 2. červené, 3. zelené, 4. vaše vozidlo.

(3 body)