

# Cvičné skúšobné testy

z pravidiel cestnej premávky  
pre všetky skupiny

23

## 1. Zastavením sa rozumie

(2 body)

- a) uvedenie vozidla do pokoja na čas nevyhnutne potrebný na urýchlené nastúpenie a vystúpenie prepravovaných osôb alebo na urýchlené naloženie alebo zloženie nákladu,
- b) uvedenie vozidla do pokoja na čas presahujúci 5 minút,
- c) prerušenie jazdy pre poruchu na vozidle, pre ktorú sa toto vozidlo stalo nepojazdným.

## 2. Ak sa na vozovke nachádza súvislá snehová vrstva, ľad alebo námraza, vodič motorového vozidla kategórie M<sub>1</sub> a N<sub>1</sub> môže takéto vozidlo použiť v cestnej premávke, len ak

(2 body)

- a) je toto vybavené na všetkých nápravách zimnými pneumatikami,
- b) je toto vybavené na hnacej náprave zimnými pneumatikami,
- c) má uzatvorené havarijné poistenie.

## 3. Vodič nesmie požiť alkohol ani inú návykovú látku

(2 body)

- a) najmenej 12 hodín po skončení vedenia vozidla,
- b) počas vedenia vozidla,
- c) len počas vedenia motocykla a vozidla, ktorého najväčšia celková hmotnosť presahuje 3500 kg.

## 4. Osoba sediaci na sedadle vozidla povinne vybavenom bezpečnostným pásom alebo iným zadržiavacím zariadením

(2 body)

- a) je povinná toto zariadenie použiť,
- b) je povinná toto zariadenie použiť len počas jazdy mimo obce,
- c) nie je povinná toto zariadenie použiť, ak sedí na zadnom sedadle.

## 5. Vodič je povinný na vozovke alebo v jazdnom pruhu jazdiť

(2 body)

- a) vpravo, pri pravom okraji vozovky alebo jazdného pruhu,
- b) vpravo, po pravej krajnici,
- c) vľavo, pri ľavom okraji vozovky alebo jazdného pruhu.

## 6. Vodič nesmie predchádzať, ak

(2 body)

- a) by pri predchádzaní svojou výrazne nižšou rýchlosťou obmedzil za ním idúce vozidlo, ktoré začalo úkon predchádzania skôr,
- b) pred ním jazdí zvlášťne motorové vozidlo,
- c) na to v obci neupozornil vodiča predchádzaného vozidla zvukovým výstražným znamením.

## 7. Vodič motorového vozidla s najväčšou prípustnou celkovou hmotnosťou neprevyšujúcou 3 500 kg smie jazdiť rýchlosťou najviac

(2 body)

- a) 100 km.h<sup>-1</sup>, na diaľnici a na rýchlostnej ceste najviac 160 km.h<sup>-1</sup>,
- b) 80 km.h<sup>-1</sup>, na diaľnici a na rýchlostnej ceste najviac 120 km.h<sup>-1</sup>,
- c) 90 km.h<sup>-1</sup>, na diaľnici a na rýchlostnej ceste najviac 130 km.h<sup>-1</sup>.

**8. Pred odbočovaním vpravo vodič je povinný**

(2 body)

- a) pred zaradením sa k pravému okraju vozovky dávať vždy zvukové výstražné znamenie,
- b) zaradiť sa čo najbližšie k pravému okraju vozovky; ak pritom musí s ohľadom na rozmery vozidla alebo nákladu vybočiť zo smeru svojej jazdy vľavo, vždy dáva len znamenie o zmene smeru jazdy vpravo,
- c) zaradiť sa vždy do stredu vozovky.

**9. Vodič smie zastaviť a stáť len**

(2 body)

- a) na jednosmernej ceste,
- b) na krajnici,
- c) vpravo v smere jazdy čo najbližšie k okraju cesty a na jednosmernej ceste vpravo i vľavo.

**10. Svetelné výstražné znamenie sa dáva prerušovaným zapínaním**

(2 body)

- a) parkovacích svetidiel,
- b) smerových svetidiel alebo predných svetlometov do hmly,
- c) stretávacích svetlometov alebo diaľkových svetlometov.

**11. Účastník dopravnej nehody je povinný**

(2 body)

- a) zotrvať na mieste dopravnej nehody až do príchodu odťahovej služby.
- b) je povinný zotrvať na mieste dopravnej nehody, to neplatí, ak preukázal svoju totožnosť ostatným účastníkom dopravnej nehody,
- c) zotrvať na mieste dopravnej nehody až do príchodu policajta alebo sa na toto miesto bezodkladne vrátiť po poskytnutí alebo privolaní pomoci, alebo po ohlásení dopravnej nehody.

**12. Pri prechádzaní cez cestu chodec**

(2 body)

- a) nie je povinný prednostne použiť priechod pre chodcov, nadchod alebo podchod,
- b) je povinný prednostne použiť priechod pre chodcov, nadchod alebo podchod,
- c) je povinný použiť priechod pre chodcov, nadchod alebo podchod len za nezniženej viditeľnosti.

**13. Osoba, ktorá tlačí alebo ťahá ručný vozík s celkovou šírkou väčšou ako 600 mm, je povinná ísť**

(1 bod)

- a) pri pravom okraji vozovky; ak sa tým neohrozujú ani neobmedzujú chodci, smie ísť po pravej krajnici,
- b) po chodníku, ak sa tým neohrozujú chodci,
- c) pri ľavom okraji vozovky alebo po ľavej krajnici.

**14. Vozidlo sa považuje za technicky nespôsobilé na premávku na pozemných komunikáciách, ak**

(1 bod)

- a) na zvukovom výstražnom zariadení došlo k zmene tónu,
- b) najnižší bod činnej svietiacej plochy stretávacích svetiel je nižšie ako 1200 mm nad rovinou vozovky,
- c) niektoré svetelné zariadenie dôležité pre bezpečnosť premávky na pozemných komunikáciách chýba alebo je nesprávne umiestnené, nesvieti alebo nespĺňa ustanovené podmienky, takže hrozí bezprostredné nebezpečenstvo.

**15. Povinnou výbavou motorového vozidla kategórie M a N sú**

(1 bod)

- a) dve náhradné uzavreté matice nábojov kolies,
- b) náhradné vlákňové žiarovky, a to jednej žiarovke z každého druhu používaného na vonkajšie osvetlenie vozidla,
- c) krieda a meracie pásmo na vyznačenie stôp a postavenia vozidla v prípade dopravnej nehody.





16. Táto dopravná značka s dodatkovou tabuľkou znamená:

(2 body)

- a) Štyri zákruty, prvá vpravo,
- b) Spôsob obchádzania štyroch prekážok,
- c) Nebezpečenstvo šmyku v úseku 4 km.



17. Táto dopravná značka znamená:

(2 body)

- a) Zákaz vjazdu autobusov,
- b) Vjazd autobusom povolený,
- c) Jazdný pruh vyhradený pre autobusy.



18. Táto dopravná značka zrušuje platnosť

(2 body)

- a) všetkých predchádzajúcich zákazových dopravných značiek,
- b) značiek Zákaz stáť a Zákaz zastavenia,
- c) značiek Zákaz predchádzania, Zákaz predchádzania pre nákladné automobily, Najvyššia dovolená rýchlosť a Najnižšia dovolená rýchlosť, ak sú použité najmenej dve z týchto značiek spoločne.



19. Táto dopravná značka znamená:

(2 body)

- a) Pešia zóna,
- b) Parkovisko,
- c) Polícia.



20. Táto dopravná značka znamená:

(2 body)

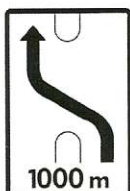
- a) Jazdný pruh vyhradený pre vozidlá pravidelnej verejnej dopravy osôb,
- b) Parkovisko vyhradené pre trolejbusy,
- c) Zastávka trolejbusu.



21. Táto dopravná značka znamená:

(2 body)

- a) Práca na ceste,
- b) Zmena miestnej úpravy,
- c) Zóna s dopravným obmedzením.



22. Táto dopravná značka informuje

(2 body)

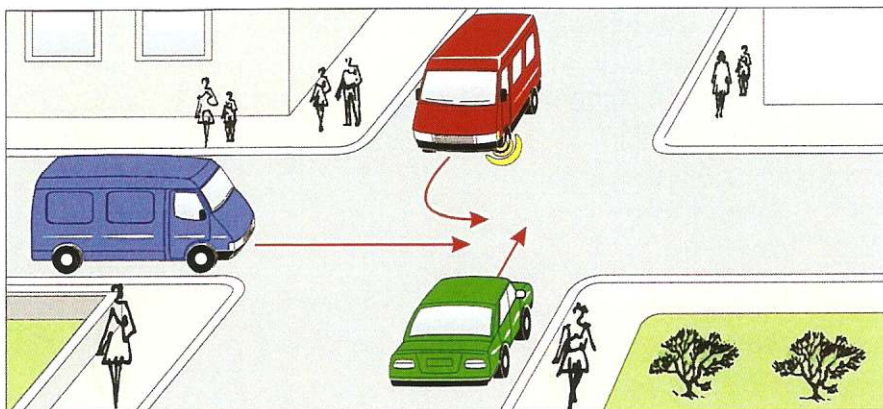
- a) o mieste, kde možno obchádzať vľavo električku, ktorá stojí na zastávke,
- b) o možnosti jazdy pozdĺž električky vľavo,
- c) najmä o zmene smeru jazdy do protismeru na smerovo rozdelenej ceste.



23. Táto dopravná značka vyznačuje

(2 body)

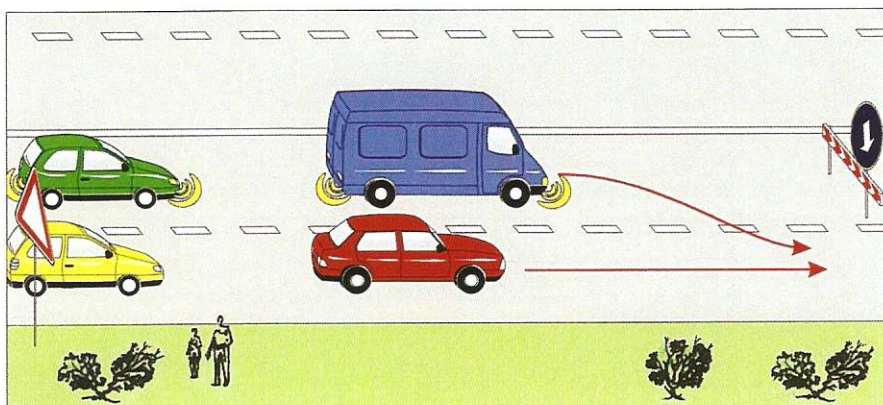
- a) hranicu križovatky; to neplatí, ak sa táto značka použije ako pomocná čiara na zastavenie vozidla v priestore križovatky,
- b) začiatok vedľajšej cesty,
- c) miesto, kde musí vodič vždy zastaviť vozidlo.



**24. Ako posledné prejde cez križovatku**

- a) modré vozidlo,
- b) červené vozidlo,
- c) zelené vozidlo.

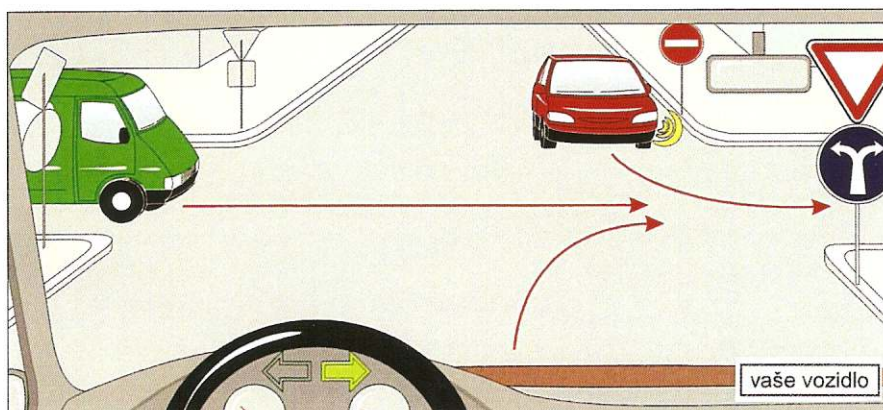
(3 body)



**25. Vodič červeného vozidla**

- a) je povinný umožniť vodičovi modrého vozidla obídenie prekážky,
- b) má pred vodičom modrého vozidla prednosť, pretože v jeho jazdnom pruhu sa nachádza prekážka,
- c) je povinný umožniť vodičovi modrého vozidla aj vodičovi zeleného vozidla obídenie prekážky.

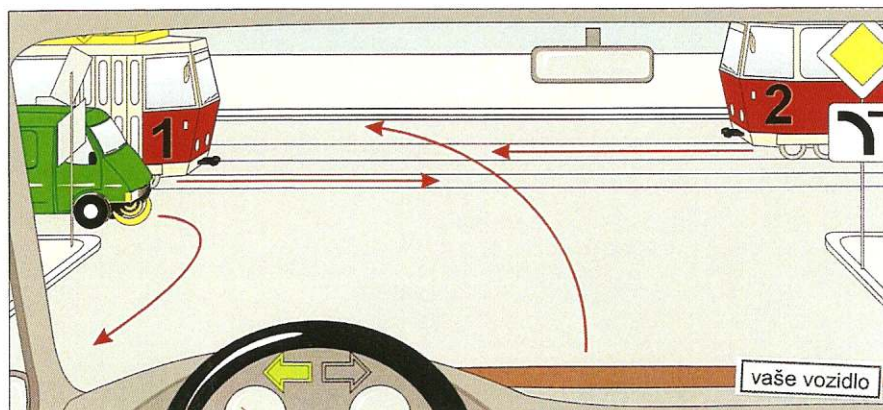
(3 body)



**26. Vozidlá prejdú cez križovatku v tomto poradí:**

- a) 1. vaše vozidlo, 2. červené, 3. zelené,
- b) 1. zelené, 2. vaše vozidlo, 3. červené,
- c) 1. červené, 2. zelené, 3. vaše vozidlo.

(3 body)



**27. Vaše vozidlo prejde cez križovatku ako**

- a) prvé súčasne so zeleným vozidlom,
- b) tretie súčasne so zeleným vozidlom,
- c) posledné.

(3 body)