

# Cvičné skúšobné testy

z pravidiel cestnej premávky  
pre všetky skupiny

28

## 1. Zastavením vozidla sa rozumie

(2 body)

- a) prerušenie jazdy z dôvodu nezávislého od vôle vodiča,
- b) každé prerušenie jazdy,
- c) uvedenie motorového vozidla do pokoja na čas nevyhnutne potrebný na urýchléné nastúpenie alebo vystúpenie prepravovaných osôb, najviac však na tri minúty.

## 2. Vodičom sa rozumie

(2 body)

- a) osoba, ktorá najmä vedie motorové alebo nemotorové vozidlo, tlačí motocykel, pohybuje sa na lyžiach alebo kolieskových korčuliach, ťahá alebo tlačí sánky,
- b) len osoba, ktorá vedie motorové vozidlo,
- c) osoba, ktorá vedie vozidlo.

## 3. Ak vozidlo vrátane nákladu alebo jeho upevnenia nespĺňa ustanovené podmienky, prevádzkovateľ vozidla

(2 body)

- a) so súhlasom vodiča môže dovoliť, aby sa vozidlo použilo na jazdu,
- b) nesmie prikázať ani dovoliť, aby sa vozidlo použilo na jazdu,
- c) môže prikázať, aby sa vozidlo použilo na jazdu v obci.

## 4. Pozdĺž električky sa jazdí

(2 body)

- a) vpravo, ak nie je dopravnou značkou povolená jazda vľavo,
- b) vľavo, ak nie je dopravnou značkou povolená jazda vpravo,
- c) za každých okolností vľavo.

## 5. Vodič pri odbočovaní nesmie

(2 body)

- a) dávať znamenie o zmene smeru jazdy,
- b) ohroziť vodiča idúceho za ním,
- c) dávať znamenie o zmene smeru jazdy, ak odbočuje na miesto mimo cesty.

## 6. Vodič sa nesmie otáčať a cúvať

(2 body)

- a) na železničnom priecestí a v jeho tesnej blízkosti,
- b) na železničnom priecestí a vo vzdialenosti 500 m pred ním,
- c) v obytnej zóne.

## 7. Pri státi musí zostať voľný aspoň jeden jazdný pruh široký najmenej

(2 body)

- a) 3 m pre každý smer jazdy,
- b) 3 m pre oba smery jazdy,
- c) 2,5 m.

8. **Vodič, ktorý sa chce vzdialiť od vozidla tak, že v nebude môcť okamžite zasiahnuť, je povinný urobiť také opatrenia, aby vozidlo nemohlo ohroziť bezpečnosť a plynulosť cestnej premávky a aby ho nemohla neoprávnene použiť iná osoba. Ak je vozidlo povinne vybavené zariadením proti neoprávnenému použitiu, vodič** (2 body)
- a) nie je povinný ho použiť v obci,
  - b) je povinný ho použiť, len ak vo vozidle zostali cenné veci,
  - c) je povinný ho použiť.
9. **Ak je vozidlo vybavené osobitným zariadením, ktoré umožňuje výstražnú funkciu smerových svetidiel, vodič je povinný ho použiť** (2 body)
- a) počas núdzového státia, aspoň v čase, kým umiestni prenosný výstražný trojuholník na vozovke,
  - b) počas cúvania na križovatke s riadenou premávkou,
  - c) počas otáčania na priechode pre chodcov.
10. **Na pripájacom alebo na odbočovacom pruhu vodič** (2 body)
- a) môže zastaviť a stáť,
  - b) môže len zastaviť, nesmie však stáť,
  - c) nesmie zastaviť a stáť.
11. **Ak pri jazde vozidla v tuneli vznikne porucha vozidla, pre ktorú sa toto vozidlo stane nepojazdným, alebo ak vznikne dopravná nehoda vrátane požiaru, je vodič po zastavení vozidla povinný bezodkladne** (2 body)
- a) vypnúť stretávacie svetlomety,
  - b) vypnúť motor,
  - c) oznámiť zastavenie vozidla príslušnému obvodnému úradu.
12. **Ak policajt pri riadení premávky dáva pokyn kývaním ruky hore a dolu, znamená to** (2 body)
- a) zastaviť vozidlo,
  - b) zrýchliť jazdu,
  - c) spomaliť jazdu.
13. **Ak náklad na vozidle prečnieva do strany musí byť prečnievajúci koniec nákladu označený** (1 bod)
- a) reflexným označením s červenými a bielymi pruhmi širokými 70 až 100 mm a smerujúcimi od pozdĺžnej strednej roviny vozidla pod uhlom 45° nadol,
  - b) červenou zástavkou s rozmermi najmenej 30 × 30 cm.
  - c) vždy žltými a čiernymi pruhmi.
14. **Činná plocha plášťa pneumatiky v prevádzke na osobnom automobile musí mať po celom obvode a celej šírke vrchného behúňa dezén s hĺbkou dezénových drážok** (1 bod)
- a) najmenej 1 mm,
  - b) najmenej 1,6 mm,
  - c) najviac 2 mm.
15. **Vozidlo sa považuje za technicky nespôsobilé na premávku na pozemných komunikáciách, ak** (1 bod)
- a) niektoré svetelné zariadenie dôležité pre bezpečnosť premávky na pozemných komunikáciách chýba alebo je nesprávne umiestnené, nesvieti alebo nespĺňa ustanovené podmienky, takže hrozí bezprostredné nebezpečenstvo,
  - b) je katalyzátor výfukových plynov po lehote kalibrácie,
  - c) najvyšší bod činnej svietiacej plochy brzdových svetiel je nižšie ako 1500 mm nad rovinou vozovky.



**16. Táto dopravná značka znamená:**

(2 body)

- a) Vjazd motorových vozidiel s prívesmi povolený,
- b) Zákaz vjazdu motorových vozidiel s prívesmi,
- c) Zákaz parkovania prívesov.



**17. Táto dopravná značka znamená:**

(2 body)

- a) Zákaz otáčania,
- b) Zákaz odbočovania vpravo,
- c) Prikázaný smer jazdy vpravo.



**18. Táto dopravná značka znamená:**

(2 body)

- a) Najnižšia dovolená rýchlosť,
- b) Najvyššia dovolená rýchlosť,
- c) Odporúčaná rýchlosť.



**19. Táto dopravná značka znamená:**

(2 body)

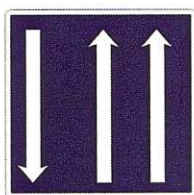
- a) Okruh,
- b) Jednosmerná premávka,
- c) Smerová tabuľa na označenie obchádzky.



**20. Táto dopravná značka znamená:**

(2 body)

- a) Zákaz vjazdu,
- b) Slepá cesta,
- c) Križovatka tvaru „T“.



**21. Táto dopravná značka znamená:**

(2 body)

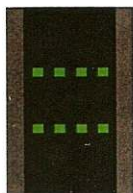
- a) Jednosmerná premávka,
- b) Prikázaný smer jazdy,
- c) Usporiadanie jazdných pruhov.



**22. Táto dodatková tabuľka vyznačuje**

(2 body)

- a) koniec úseku, pre ktorý platí značka, pod ktorou je tabuľka umiestnená,
- b) priebeh úseku s jednosmernou premávkou,
- c) priebeh úseku, pre ktorý platí značka, pod ktorou je tabuľka umiestnená.

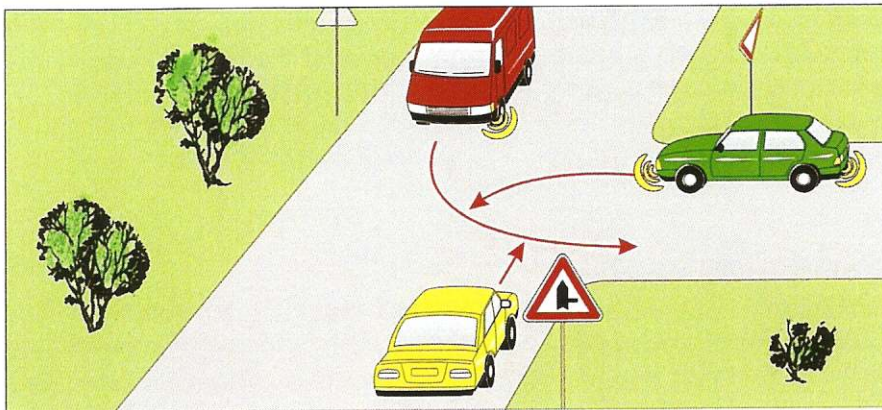


**23. Táto dopravná značka znamená:**

(2 body)

- a) Miesto vjazdu vozidiel na cestu z miesta ležiaceho mimo cesty,
- b) Dovoľené zastavenie a státie kolmo alebo šikmo na okraj vozovky,
- c) Priechod pre cyklistov.

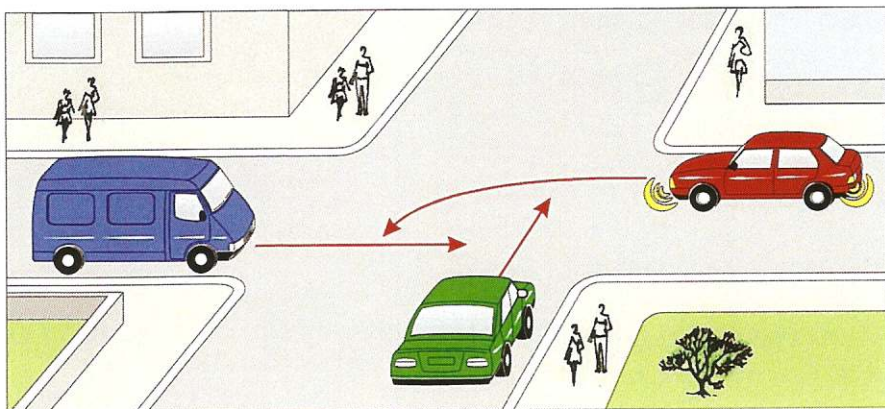




**24. Vozidlá prejdú cez križovatku v tomto poradí:**

- a) 1. červené, 2. žlté, 3. zelené,
- b) 1. žlté, 2. červené, 3. zelené,
- c) 1. zelené, 2. červené, 3. žlté.

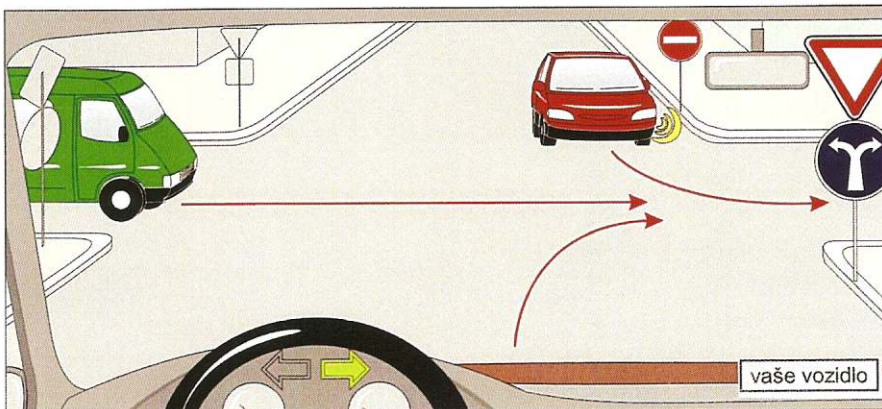
(3 body)



**25. Ako druhé vojde do križovatky**

- a) zelené vozidlo,
- b) modré vozidlo,
- c) červené vozidlo.

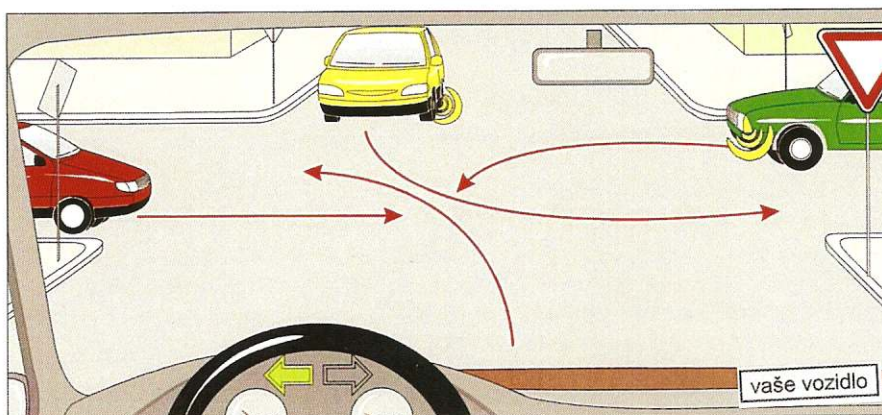
(3 body)



**26. Vaše vozidlo prejde cez križovatku ako**

- a) prvé,
- b) posledné,
- c) druhé.

(3 body)



**27. Ako posledné prejde cez križovatku**

- a) červené vozidlo,
- b) vaše vozidlo súčasne so žltým vozidlom,
- c) zelené vozidlo.

(3 body)