

Cvičné skúšobné testy

z pravidiel cestnej premávky
pre všetky skupiny

3

1. Chodcom sa rozumie účastník cestnej premávky pohybujúci sa pešo; chodcom je aj osoba, ktorá

(2 body)

- a) jazdí na bicykli alebo tlačí bicykel alebo motocykel,
- b) tlačí bicykel alebo motocykel,
- c) jazdí na bicykli alebo na motocykli.

2. Vozidlom sa rozumie

(2 body)

- a) len motorové vozidlo,
- b) motorové a nemotorové vozidlo okrem zvláštneho motorového vozidla a bicykla,
- c) motorové vozidlo, nemotorové vozidlo a električka.

3. Osoba sediaci na sedadle vozidla povinne vybavenom bezpečnostným pásom alebo iným zadržiavacím zariadením je povinná toto zariadenie použiť; to neplatí pre

(2 body)

- a) osobu staršiu ako 65 rokov,
- b) osobu, ktorá to nemôže urobiť zo zdravotných dôvodov; takáto osoba sa musí preukázať osvedčením o oslobodení od použitia bezpečnostných systémov vozidla,
- c) vodiča počas jazdy na účelovej komunikácii.

4. V obci na ceste s dvoma alebo s viacerými jazdnými pruhmi vyznačenými na vozovke v jednom smere jazdy smie vodič motorového vozidla použiť na jazdu

(2 body)

- a) len pravý jazdný pruh; ostatné jazdné pruhy sa môžu používať len na predchádzanie alebo na odbočovanie,
- b) len ľavý jazdný pruh; ostatné jazdné pruhy smie používať len vodič nemotorového vozidla,
- c) ktorýkoľvek jazdný pruh.

5. Ak vodič autobusu alebo trolejbusu vychádza z vyhradeného jazdného pruhu do príľahlého jazdného pruhu,

(2 body)

- a) nesmie ohroziť vodičov ostatných vozidiel,
- b) nie je povinný dávať znamenie o zmene smeru jazdy,
- c) vodič jazdiaci v tomto pruhu nie je povinný mu dať prednosť v jazde.

6. Vodičovi vozidla pravidelnej verejnej dopravy osôb v obci vodiči ostatných vozidiel

(2 body)

- a) nie sú povinní umožniť vyjdenie zo zastávky,
- b) sú povinní umožniť vyjdenie zo zastávky, len ak sú v tomto vozidle prepravované deti,
- c) sú povinní umožniť vyjdenie zo zastávky alebo zo zastávkového pruhu, a to znížením rýchlosti jazdy, prípadne i zastavením vozidla.

7. Ak sa spúšťajú, ak sú spustené alebo ak sa zdvíhajú závary, vodič

(2 body)

- a) smie vchádzať na železničné priecestie, ak to rozmery jeho vozidla dovoľujú,
- b) smie vchádzať na železničné priecestie, ak nie je vidieť vlak,
- c) nesmie vchádzať na železničné priecestie.

- 8. Vodič nesmie použiť diaľkové svetlomety, ak** (2 body)
- a) by mohol byť oslnený vodič protiídúceho vozidla; na prípadné oslnenie vodiča idúceho pred ním nemusí brať ohľad,
 - b) by mohol byť oslnený vodič protiídúceho vozidla alebo vodič vozidla idúceho pred ním,
 - c) s tým nevyslovili súhlas všetci jeho spolucestujúci.
- 9. Na diaľnici a na rýchlostnej ceste je vodičovi zastavenie a státie** (2 body)
- a) dovolené všade tam, kde neohrozí vodičov nemotorových vozidiel,
 - b) zakázané na inom mieste než na mieste označenom ako parkovisko s výnimkou núdzového státia,
 - c) dovolené na parkovisku a na pripájacom a na odbočovacom pruhu.
- 10. Náklad musí byť na vozidle riadne umiestnený, rozložený a upevnený, aby** (2 body)
- a) neohrozoval bezpečnosť a plynulosť cestnej premávky, neznečisťoval ani nepoškodzoval cestu ani jej okolie, nespôsoboval nadmerný hluk a neznečisťoval ovzdušie,
 - b) neohrozoval bezpečnosť cestnej premávky a nepoškodzoval cestu; spôsobovať nadmerný hluk nesmie len v nočnej dobe,
 - c) neobmedzoval plynulosť cestnej premávky; ak by pritom poškodzoval cestu alebo spôsoboval nadmerný hluk, môže vozidlo ísť rýchlosťou najviac $40 \text{ km} \cdot \text{h}^{-1}$.
- 11. Ak pri jazde vozidla v tuneli vznikne porucha vozidla, pre ktorú sa toto vozidlo stane nepojazdným, alebo ak vznikne dopravná nehoda vrátane požiaru, je vodič po zastavení vozidla povinný bezodkladne** (2 body)
- a) vypnúť stretávacie svetlomety,
 - b) oznámiť zastavenie vozidla príslušnému obvodnému úradu,
 - c) vypnúť motor.
- 12. Policajt v rovnošate dáva z idúceho vozidla znamenie na zastavenie vozidla** (2 body)
- a) kývaním ruky hore a dolu alebo vysunutým zastavovacím terčom, prípadne rozsvietením nápisu STOP umiestneného na vozidle,
 - b) striedavým zapínaním diaľkových a stretávacích svetlometov,
 - c) zvukovým výstražným zariadením alebo zvláštnymi výstražnými svetlami.
- 13. Ak sa pri vlečení motorového vozidla použije lano, musí byť zreteľne označené** (1 bod)
- a) červenou zástavkou alebo štítkom s rozmermi najmenej $20 \times 20 \text{ cm}$,
 - b) žltou zástavkou a štítkom s rozmermi najmenej $25 \times 25 \text{ cm}$,
 - c) za zníženej viditeľnosti červeným neoslňujúcim svetlom.
- 14. Činná plocha pneumatiky v prevádzke musí mať po celom obvode a celej šírke vrchného behúňa dezén s hĺbkou dezénových drážok** (1 bod)
- a) u vozidiel kategórie L1 a L2 najmenej $1,5 \text{ mm}$,
 - b) u vozidiel kategórie L1 a L2 najmenej $1,0 \text{ mm}$,
 - c) u vozidiel všetkých kategórií $1,6 \text{ mm}$.
- 15. Povinnou výbavou motorového vozidla kategórie M a N sú** (1 bod)
- a) protiskizové reťaze,
 - b) krieda a meracie pásmo na vyznačenie stôp a postavenia vozidla v prípade dopravnej nehody,
 - c) náhradné elektrické poistky, ak sa v elektrickej inštalácii používajú, a to po jednej z každého používaného druhu.



16. Táto dopravná značka upozorňuje na

(2 body)

- a) pripájací jazdný pruh,
- b) miesto, kde je zúžená vozovka (z jednej strany), kde sa približuje koľaj električky k chodníku a podobne,
- c) miesto, kde sa znižuje počet jazdných pruhov z jednej strany.



17. Táto dopravná značka znamená:

(2 body)

- a) Nerovnosť vozovky,
- b) Tunel,
- c) Zdvíhací most.



18. Táto dopravná značka znamená:

(2 body)

- a) Zákaz vjazdu všetkých nemotorových vozidiel a električiek,
- b) Zákaz vjazdu osobných automobilov,
- c) Zákaz vjazdu všetkých motorových vozidiel s výnimkou motocyklov bez postranného vozíka.



19. Táto dopravná značka s dodatkovou tabuľkou

(2 body)

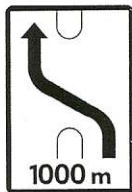
- a) vyznačuje vzdialenosť k značke „Stoj, daj prednosť v jazde!“, pre ktorú je zároveň predbežnou značkou,
- b) prikazuje vodičovi zastaviť vozidlo do vzdialenosti 150 m,
- c) upozorňuje vodiča, že vo vzdialenosti 150 m bude mať prednosť v jazde.



20. Táto dopravná značka znamená:

(2 body)

- a) Koniec hlavnej cesty; značka informuje o tom, že na najbližšej križovatke táto cesta už nie je hlavná,
- b) Koniec rýchlostnej cesty,
- c) Koniec vedľajšej cesty; značka upozorňuje na to, že na najbližšej križovatke má vodič prednosť v jazde.



21. Táto dopravná značka informuje

(2 body)

- a) o mieste, kde možno obchádzať vľavo električku, ktorá stojí na zastávke,
- b) o možnosti jazdy pozdĺž električky vľavo,
- c) najmä o zmene smeru jazdy do protismeru na smerovo rozdelenej ceste.



22. Táto dopravná značka znamená:

(2 body)

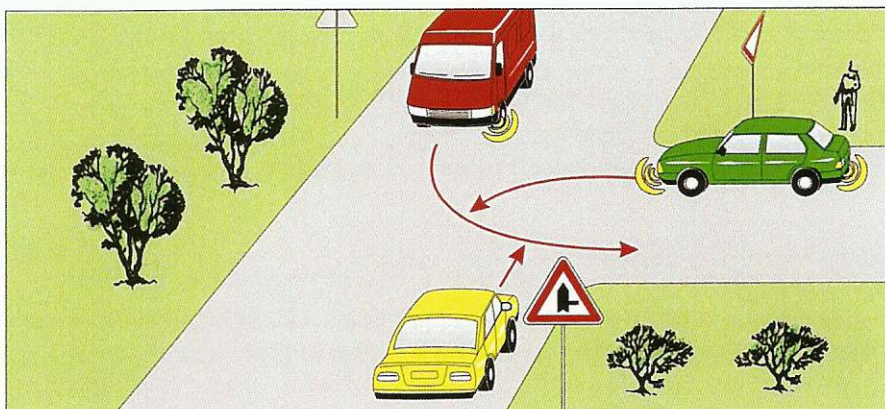
- a) Zákaz zastavenia a státia pre vozidlá taxislužby,
- b) Zastávka vozidiel pravidelnej verejnej dopravy osôb,
- c) Stanovište TAXI.



23. Tieto dopravné kužele umiestnené v rade za sebou

(2 body)

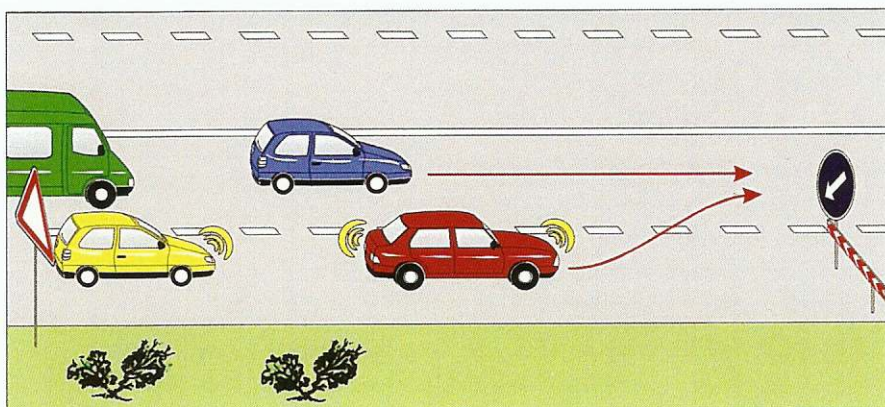
- a) majú zhodný význam ako značka Pozdĺžna súvislá čiara; môžu vymedzovať aj priestor, do ktorého je zakázané vchádzať,
- b) vyznačujú blížiaci sa prechod pozdĺžnej prerušovanej čiary v súvislú čiara,
- c) majú zhodný význam ako značka Dvojitá pozdĺžna prerušovaná čiara.



24. V poradí druhej prejde cez križovatku:

- a) žlté vozidlo,
- b) zelené vozidlo,
- c) červené vozidlo.

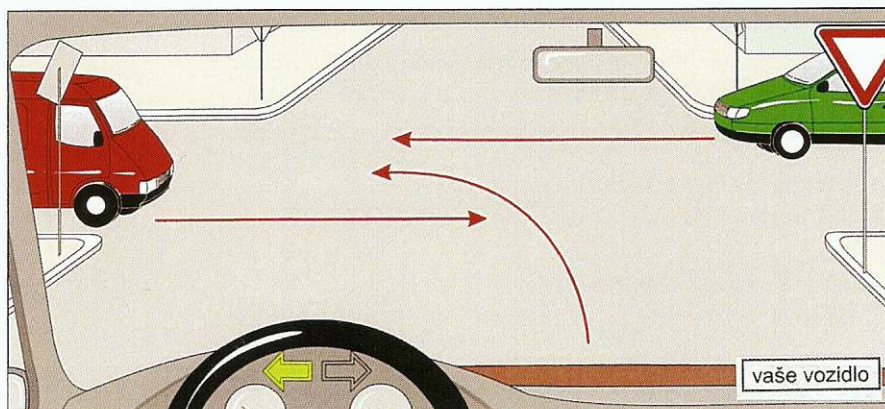
(3 body)



25. Vozidlá prejdú okolo prekážky v tomto poradí:

- a) 1. červené, 2. modré, 3. žlté, 4. zelené,
- b) 1. modré, 2. zelené, 3. červené, 4. žlté,
- c) 1. modré, 2. červené, 3. žlté, 4. zelené.

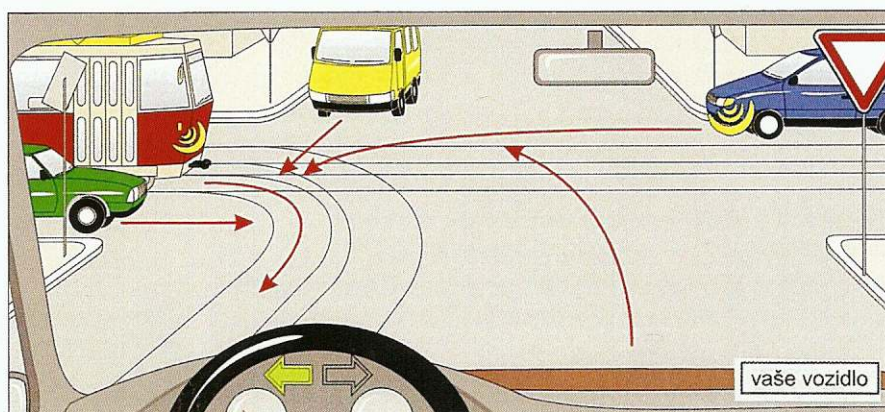
(3 body)



26. Vozidlá prejdú cez križovatku v tomto poradí:

- a) 1. červené súčasne so zeleným, 2. vaše vozidlo,
- b) 1. vaše vozidlo, 2. červené súčasne so zeleným,
- c) 1. zelené, 2. vaše vozidlo, 3. červené.

(3 body)



27. Ako posledné prejde cez križovatku

- a) vaše vozidlo,
- b) električka súčasne s vaším vozidlom,
- c) žlté vozidlo.

(3 body)