

Cvičné skúšobné testy

z pravidiel cestnej premávky
pre všetky skupiny

30

1. Neohrozením sa rozumie povinnosť vodiča

(2 body)

- a) počínať si tak, aby inému účastníkovi cestnej premávky nevzniklo nijaké nebezpečenstvo,
- b) počínať si tak, aby inému účastníkovi cestnej premávky nijako neprekážal,
- c) neobchádzať ani nepredchádzať vozidlo prepravujúce nebezpečné veci a jazdiť za takýmto vozidlom vo vzdialenosti najmenej 50 m.

2. Vodič

(2 body)

- a) môže počas vedenia vozidla obsluhovať telefónny prístroj,
- b) nesmie počas vedenia vozidla počúvať rádio,
- c) nesmie počas vedenia vozidla používať telefónny prístroj, okrem telefonovania s použitím systému „voľné ruky“.

3. Prevádzkovateľ vozidla je povinný zabezpečiť, aby sa farebné vyhotovenie a označenie vozidla nedalo zameniť s farebným vyhotovením a označením vozidiel

(2 body)

- a) cudzích zastupiteľských úradov so sídlom na území Slovenskej republiky,
- b) určených pre predsedov vyšších územných celkov,
- c) Policajného zboru, Vojenskej polície, Železničnej polície, obecnej polície, Hasičského a záchranného zboru alebo ostatných hasičských jednotiek.

4. Pri vchádzaní na električkový koľajový pás a pri jeho prechádzaní vodič

(2 body)

- a) môže podľa okolností obmedziť električku v jazde, nesmie ju však ohroziť,
- b) nesmie ohroziť ani obmedziť električku v jazde,
- c) môže prekážať v jazde električke len v rozsahu nevyhnutnom na vykonanie jazdného úkonu.

5. Vodič motorového vozidla i nemotorového vozidla odbočujúci vpravo je povinný dať prednosť v jazde

(2 body)

- a) protiídúcim vozidlám pravidelnej verejnej dopravy osôb, ak tieto odbočujú vľavo,
- b) prvému vozidlu idúcemu za ním,
- c) električke, ak je povolená jazda pozdĺž električky vľavo.

6. Pri vchádzaní z miesta mimo cesty na cestu vodič

(2 body)

- a) nie je povinný dať prednosť v jazde vozidlu idúcemu po ceste,
- b) je povinný dať prednosť v jazde len vozidlu idúcemu po ceste sprava,
- c) je povinný dať prednosť v jazde vozidlu idúcemu po ceste.

7. Vodič vozidla, ktorý je povinne vybavené prenosným výstražným trojuholníkom, je povinný tento trojuholník použiť počas núdzového státia, ak také vozidlo tvorí prekážku cestnej premávky. Vodič je povinný trojuholník umiestniť na okraji vozovky tak, aby ho prichádzajúci vodiči včas a zreteľne videli, a to vo vzdialenosti najmenej

(2 body)

- a) 30 m za vozidlom mimo obce a na diaľnici a rýchlostnej ceste najmenej 60 m za vozidlom,
- b) 50 m za vozidlom a na diaľnici a rýchlostnej ceste najmenej 100 m za vozidlom; v obci môže byť táto vzdialenosť, ak to vyžadujú okolnosti, kratšia,
- c) 30 m za vozidlom v obci aj mimo obce.

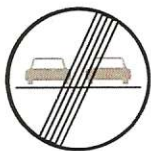
- 8. Vodič nesmie zastaviť a stáť na mieste, kde by vozidlo zakrývalo** (2 body)
- a) zvislú dopravnú značku a akúkoľvek vodorovnú dopravnú značku,
 - b) zvislú dopravnú značku a svetelné signály,
 - c) reklamné zariadenie.
- 9. Vozidlo musí mať počas jazdy rozsvietené** (2 body)
- a) stretávacie svetlomety alebo im na roveň postavené osvetlenie, to neplatí pre nemotorové vozidlo, ktoré musí mať rozsvietené svietidlá počas zníženej viditeľnosti,
 - b) diaľkové svetlomety,
 - c) svetlá vo vnútri vozidla.
- 10. Vozidlo s právom prednostnej jazdy a vozidlo, ktoré sprevádza,** (2 body)
- a) majú pri čerpaní pohonných látok prednosť, len ak pritom používajú zvláštne výstražné znamenie,
 - b) majú pri čerpaní pohonných látok prednosť; pritom nemusia používať zvláštne výstražné znamenie,
 - c) nesmú čerpať pohonné látky na čerpacej stanici, ktorá je prístupná aj ostatným účastníkom cestnej premávky.
- 11. Na motocykli sa nesmie prepravovať** (2 body)
- a) osoba staršia ako 60 rokov,
 - b) osoba mladšia ako 12 rokov,
 - c) osoba mladšia ako 21 rokov.
- 12. Účastník dopravnej nehody je povinný** (2 body)
- a) zotrvať na mieste dopravnej nehody až do príchodu policajta alebo sa na toto miesto bezodkladne vrátiť po poskytnutí alebo privolaní pomoci, alebo po ohlásení dopravnej nehody,
 - b) je povinný zotrvať na mieste dopravnej nehody; to neplatí, ak preukázal svoju totožnosť ostatným účastníkom dopravnej nehody,
 - c) zotrvať na mieste dopravnej nehody až do príchodu odťahovej služby.
- 13. Hry detí na ceste sú dovolené** (1 bod)
- a) len v obytnej zóne,
 - b) len v pešej zóne,
 - c) v obytnej a pešej zóne.
- 14. Vozidlo sa považuje za technicky nespôsobilé na premávku na pozemných komunikáciách, ak** (1 bod)
- a) sú prekročené emisné limity motora určené výrobcom; ak ich výrobca neurčil, tak ustanovené emisné limity motora,
 - b) je katalyzátor výfukových plynov po lehote kalibrácie,
 - c) nie je vybavené riadeným katalyzátorom.
- 15. Povinnou výbavou motorového vozidla kategórie M₁ a N₁ je** (1 bod)
- a) najmenej jeden základný klin pre každú nápravu motorového vozidla,
 - b) krieda na vyznačenie stôp a postavenia vozidla v prípade dopravnej nehody,
 - c) ťažné lano určené na vlečenie vozidiel.



16. Táto dopravná značka znamená:

(2 body)

- a) Zákaz vjazdu všetkých nemotorových vozidiel a električiek,
- b) Zákaz vjazdu osobných automobilov,
- c) Zákaz vjazdu všetkých motorových vozidiel s výnimkou motocyklov bez postranného vozíka.



17. Táto dopravná značka znamená:

(2 body)

- a) Zákaz predchádzania osobných automobilov,
- b) Koniec zákazu predchádzania,
- c) Koniec zákazu obchádzania.



18. Táto dopravná značka označuje

(2 body)

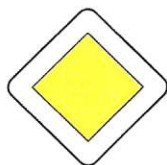
- a) vedľajšiu cestu; na príkaz tejto značky je vodič povinný zastaviť vozidlo na takom mieste, odkiaľ má na križovatku náležitý rozhľad,
- b) slepú ulicu,
- c) zastávku vozidla pravidelnej verejnej dopravy osôb.



19. Táto dopravná značka znamená:

(2 body)

- a) Zákruta vľavo,
- b) Návesť pred obchádzkou,
- c) Prikázaný smer jazdy.



20. Táto dopravná značka znamená:

(2 body)

- a) Hlavná cesta,
- b) Rýchlostná cesta,
- c) Vedľajšia cesta.



21. Táto dopravná značka znamená:

(2 body)

- a) Zákaz parkovania,
- b) Vyhradené parkovisko,
- c) Parkovisko – parkovacie miesta s vyhradeným státím.



22. Táto dopravná značka znamená:

(2 body)

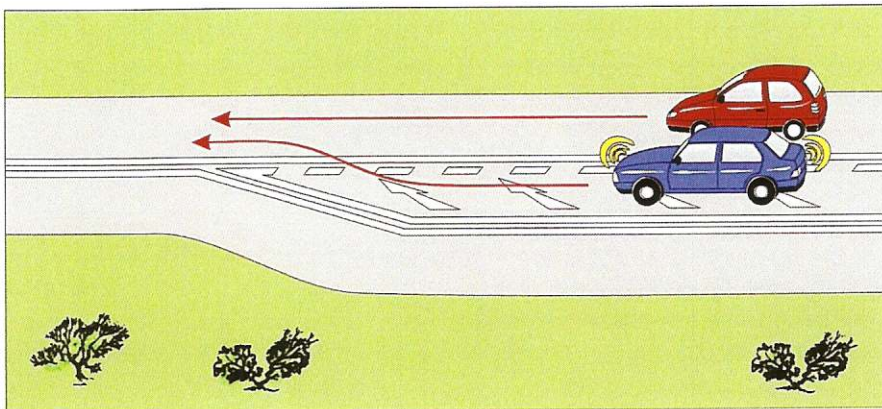
- a) Návesť pred križovatkou ,
- b) Rýchlostná cesta,
- c) Diaľková návesť.



23. Táto zábrana vyznačuje

(2 body)

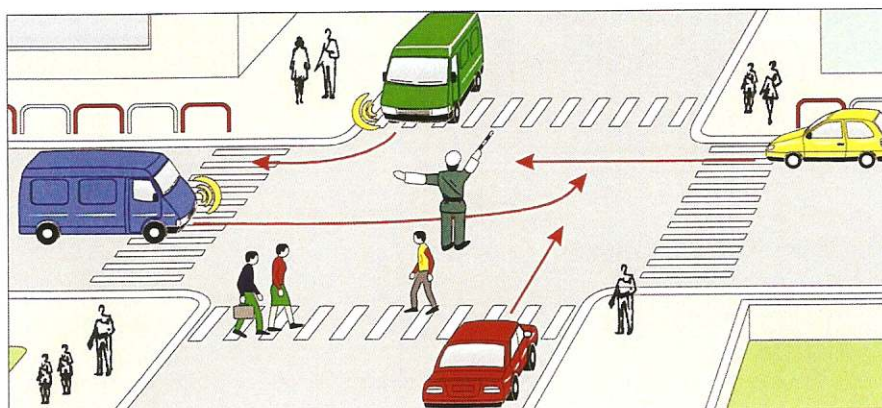
- a) uzávierku časti šírky cesty,
- b) trvalú prekážku na ceste,
- c) uzávierku celej šírky cesty.



24. Vodič modrého vozidla

- a) nesmie ohroziť vodiča červeného vozidla jazdiaceho v priebežnom jazdnom pruhu, do ktorého prechádza,
- b) má pred vodičom červeného vozidla prednosť, pretože ide v jazdnom pruhu určenom na predchádzanie,
- c) má pred vodičom červeného vozidla prednosť, pretože ide v jazdnom pruhu pre pomalé vozidlá.

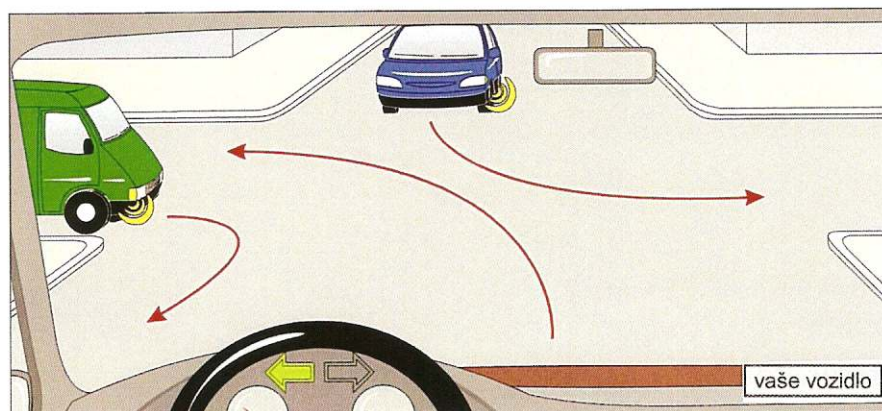
(3 body)



25. Ak má policajt pravú ruku predpaženú a ľavú upaženú, znamená to „Stoj!“ pre

- a) vodiča červeného a vodiča žltého vozidla,
- b) vodiča zeleného vozidla,
- c) chodcov prechádzajúcich za chrbtom policajta.

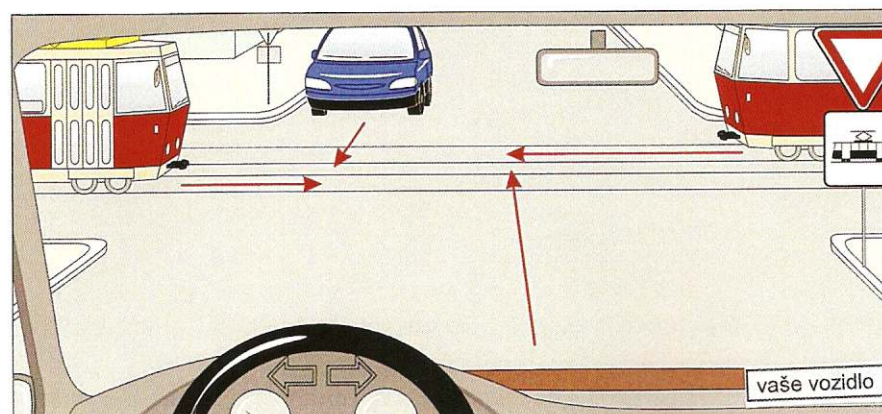
(3 body)



26. Vozidlá prejdú cez križovatku v tomto poradí:

- a) 1. modré, 2. zelené, 3. vaše vozidlo,
- b) všetky tri súčasne,
- c) 1. vaše vozidlo, 2. zelené, 3. modré.

(3 body)



27. Vozidlá prejdú cez križovatku v poradí:

- a) 1. obidve električky súčasne, 2. vaše vozidlo súčasne s modrým,
- b) 1. vaše vozidlo, 2. modré, 3. obidve električky súčasne,
- c) 1. modré, 2. vaše vozidlo, 3. obidve električky súčasne.

(3 body)