

Cvičné skúšobné testy

z pravidiel cestnej premávky

pre všetky skupiny

32

1. Zastavením sa rozumie

(2 body)

- a) prerušenie jazdy motorového vozidla z dôvodu nezávislého od vôle vodiča,
- b) uvedenie vozidla do pokoja na čas nevyhnutne potrebný na urýchlené nastúpenie alebo na vystúpenie prepravovaných osôb alebo na urýchlené naloženie alebo na zloženie nákladu,
- c) len také uvedenie vozidla do pokoja, ktoré nepresiahne čas tri minúty.

2. Vodič nesmie

(2 body)

- a) znížiť rýchlosť jazdy alebo zastaviť, ak tým ohrozí bezpečnosť alebo plynulosť cestnej premávky,
- b) zastaviť vľavo na jednosmernej ceste,
- c) znížiť náhle rýchlosť jazdy za žiadnych okolností.

3. Vodič motocykla a jeho spolujazdec sú povinní počas jazdy používať

(2 body)

- a) na hlave riadne upevnenú ochrannú prilbu určenú pre motocyklistov,
- b) akúkoľvek prilbu alebo obdobnú pokrývku hlavy,
- c) ochranný štít.

4. Na krajinu smie vodič motorového vozidla vojsť

(2 body)

- a) pri otáčaní a cúvaní,
- b) len pri zastavení a státi alebo, pri obchádzaní a vyhýbaní sa prekážke cestnej premávky,
- c) vždy, ak je to potrebné na vykonanie akéhokoľvek jazdného úkonu.

5. Vodič pri prechádzaní z jedného jazdného pruhu do druhého jazdného pruhu

(2 body)

- a) je povinný dať prednosť v jazde vodičovi jazdiacemu v jazdnom pruhu, do ktorého prechádza; pritom je povinný dávať znamenie o zmene smeru jazdy,
- b) môže ohroziť vodiča jazdiaceho v jazdnom pruhu, do ktorého prechádza,
- c) nedáva znamenie o zmene smeru jazdy.

6. Električkový koľajový pás zvýšený nad úroveň vozovky alebo znížený pod jej úroveň, alebo ktorý je od vozovky inak oddelený, najmä obrubníkom, smie sa prechádzať

(2 body)

- a) na ktoromkoľvek mieste, a to vždy priečne,
- b) na ktoromkoľvek mieste, ak nie je v blízkosti električka,
- c) len priečne, a to na mieste prispôbenom na to.

7. Ak ide vozidlo vo vyhradenom jazdnom pruhu inou rýchlosťou ako ostatné vozidlá idúce rovnakým smerom,

(2 body)

- a) ide o vzájomné predchádzanie,
- b) nejde o vzájomné predchádzanie,
- c) ide o vzájomné predchádzanie, ak ostatné vozidlá jazdia rýchlejšie.

- 8. Vodič, ktorý pri predchádzaní vybočuje zo smeru svojej jazdy,** (2 body)
- a) môže ohroziť vodičov jazdiacich za ním len v malom rozsahu,
 - b) je povinný dávať znamenie o zmene smeru jazdy,
 - c) nie je povinný dávať znamenie o zmene smeru jazdy.
- 9. Predné svetlomety do hmly a zadné svietidlá do hmly vodič smie použiť** (2 body)
- a) len za hmly; za sneženia a dažďa je povinný použiť diaľkové svetlomety,
 - b) vždy za zníženej viditeľnosti,
 - c) len za hmly, sneženia alebo za dažďa.
- 10. Prepravované osoby nesmú** (2 body)
- a) svojím správaním ohrozovať bezpečnosť cestnej premávky,
 - b) jesť, piť ani fajčiť,
 - c) obsluhovať telefónny prístroj.
- 11. Nakladanie a skladanie nákladu na ceste je dovolené len** (2 body)
- a) vtedy, ak na to dal súhlas obvodný úrad,
 - b) vtedy, ak to nemožno urobiť mimo cesty,
 - c) na miestnej komunikácii a na účelovej komunikácii.
- 12. Účastník dopravnej nehody je povinný** (2 body)
- a) zabezpečiť, aby ostatní účastníci dopravnej nehody nepožili alkohol,
 - b) zdržať sa jedenia, pitia a fajčenia,
 - c) zdržať sa konania, ktoré by bolo na ujmu vyšetrenia dopravnej nehody, najmä premiestnenia vozidiel.
- 13. Ak náklad prečnieva vozidlo vpredu alebo vzadu viac ako** (1 bod)
- a) o 1 m, musí byť prečnievajúci koniec nákladu označený žltou zástavkou s rozmermi najmenej 20 × 20 cm; za zníženej viditeľnosti vpredu aj vzadu žltou odrazkou,
 - b) o 50 cm, musí byť prečnievajúci koniec nákladu označený reflexným označením s červenými a bielymi pruhmi širokými 70 až 100 mm a smerujúcimi od pozdĺžnej strednej roviny vozidla pod uhlom 45° nadol,
 - c) o 0,5 m, musí byť vždy označený červenou odrazkou.
- 14. Pneumatika nesmie mať na svojom vonkajšom obvode, napr. oblasti koruny, boku a pätky pneumatiky** (1 bod)
- a) trhliny ani poškodenia, ktoré narúšajú kordovú kostru; jej obnaženie nie je závadou,
 - b) trhliny ani poškodenia, ktoré obnažujú kordovú kostru alebo ju narúšajú,
 - c) trhliny, ktoré obnažujú kordovú kostru; jej poškodenie však nie je závadou.
- 15. Vozidlo sa považuje za technicky nespôsobilé na premávku na pozemných komunikáciách, ak** (1 bod)
- a) sú poškodené lapače nečistôt,
 - b) vozidlo nie je vybavené zariadením na spájanie vozidiel,
 - c) pneumatika alebo disk kolesa je nadmerne poškodený.



16. Táto dopravná značka znamená:

(2 body)

- a) Zákaz vjazdu nemotorových vozidiel,
- b) Zákaz vjazdu všetkých vozidiel,
- c) Zúžená vozovka.



17. Táto dopravná značka znamená:

(2 body)

- a) Vjazd cyklistom povolený,
- b) Zákaz vjazdu všetkých dvojkoľesových motorových vozidiel,
- c) Zákaz vjazdu bicyklov.



18. Táto dopravná značka zakazuje vodičovi

(2 body)

- a) prejsť takto označeným úsekom bez toho, aby jazdu prerušil (s cieľom naložiť alebo zložiť náklad a podobne),
- b) vojsť do takto označeného úseku,
- c) zastaviť v takto označenom úseku.



19. Táto dopravná značka sa používa na mieste, kde

(2 body)

- a) v sporných alebo iných prípadoch treba prikázať vodičovi dať prednosť v jazde električky,
- b) je vodič električky povinný dať prednosť v jazde,
- c) sa nachádza zastávka električky bez nástupného ostrovčeka.



20. Táto dopravná značka znamená:

(2 body)

- a) Zákaz predchádzania,
- b) Prednosť pred protiidúcimi vozidlami,
- c) Prednosť protiidúcich vozidiel.



21. Táto dopravná značka znamená:

(2 body)

- a) Električkový koľajový pás,
- b) Zastávka električky,
- c) Jazdný pruh vyhradený pre električky.



22. Táto dopravná značka znamená:

(2 body)

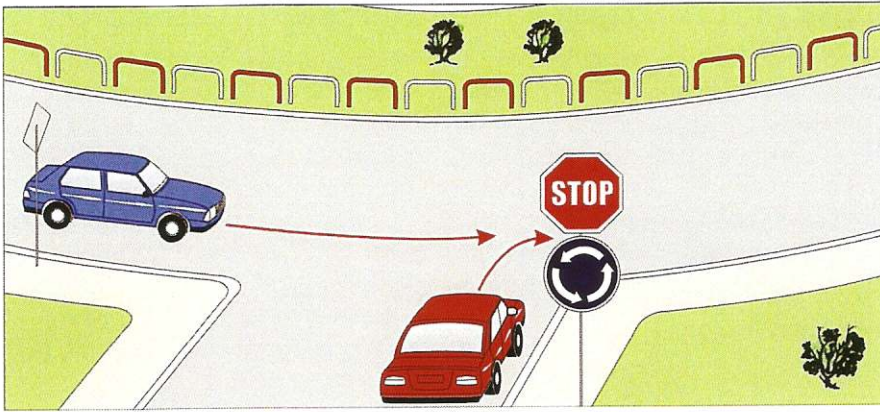
- a) Obec,
- b) Zvýšenie počtu jazdných pruhov,
- c) Návesť pred križovatkou.



23. Prechádzať túto značku alebo ju nákladom presahovať

(2 body)

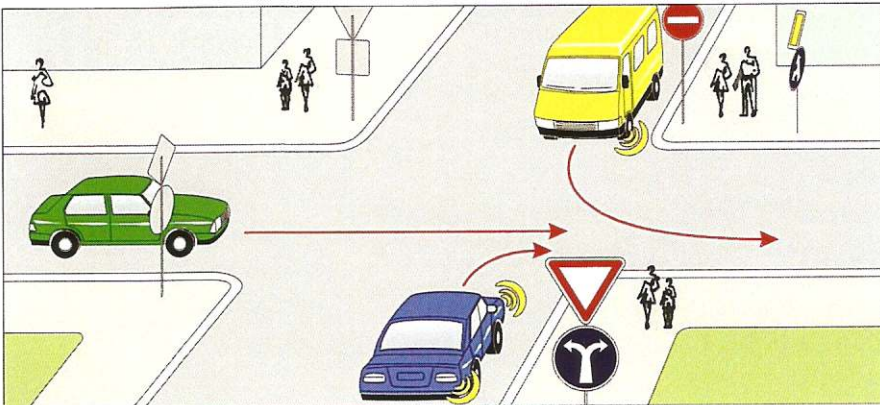
- a) je zakázané, ak to nie je potrebné na otáčanie,
- b) je zakázané, ak to nie je potrebné na obchádzanie, odbočovanie na miesto ležiace mimo cesty alebo na vchádzanie na cestu z miesta ležiaceho mimo cesty,
- c) je vždy zakázané.



24. Vodič modrého vozidla

- a) má pred vodičom červeného vozidla prednosť v jazde, pretože ide po kruhovom objazde,
- b) musí dať prednosť v jazde vodičovi červeného vozidla, ktorý prichádza na križovatku sprava,
- c) má pred vodičom červeného vozidla prednosť v jazde, pretože prichádza na križovatku po ceste označenej ako hlavná.

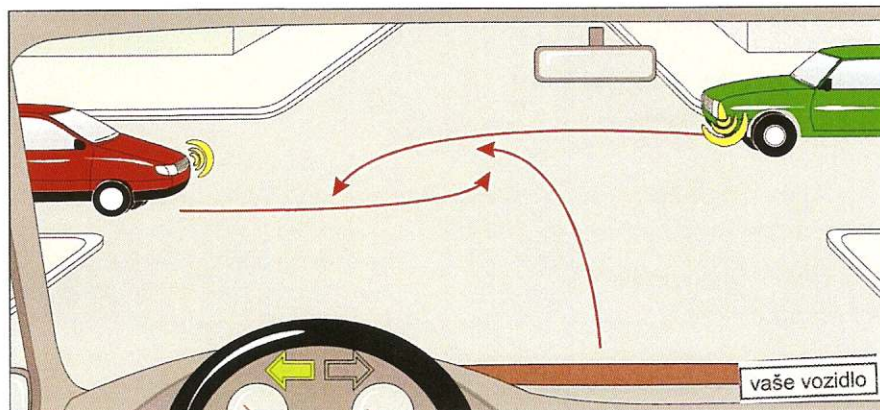
(3 body)



25. Ako posledné prejde cez križovatku

- a) žlté vozidlo,
- b) zelené vozidlo,
- c) modré vozidlo.

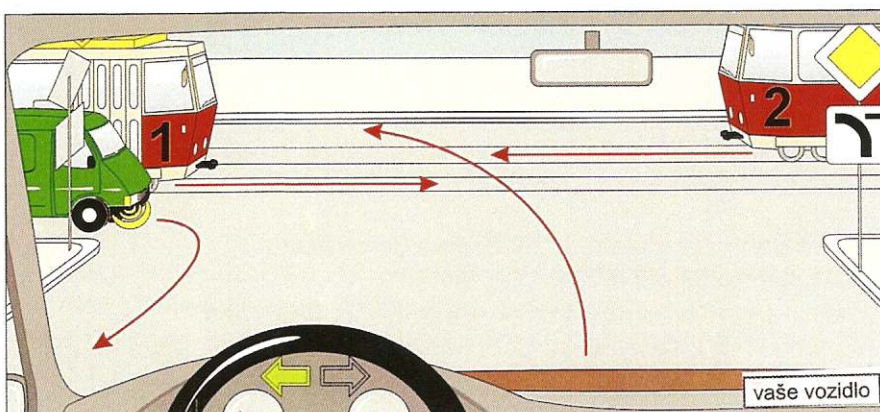
(3 body)



26. Vozidlá prejdú cez križovatku v tomto poradí:

- a) 1. zelené, 2. vaše vozidlo, 3. červené,
- b) 1. červené, 2. zelené, 3. vaše vozidlo,
- c) 1. vaše vozidlo, 2. červené, 3. zelené.

(3 body)



27. Ako prvé prejde cez križovatku

- a) zelené vozidlo súčasne s električkou č. 1,
- b) zelené vozidlo súčasne s električkou č. 1 a električkou č. 2,
- c) vaše vozidlo súčasne so zeleným vozidlom.

(3 body)