

Cvičné skúšobné testy

z pravidiel cestnej premávky
pre všetky skupiny

33

1. Dať prednosť v jazde sa rozumie povinnosť

(2 body)

- a) účastníka cestnej premávky počínať si tak, aby inému účastníkovi cestnej premávky nevzniklo nijaké nebezpečenstvo,
- b) chodca prechádzajúceho na priechode pre chodcov neobmedziť motorové vozidlá prichádzajúce sprava,
- c) účastníka cestnej premávky počínať si tak, aby ten, kto má prednosť v jazde, nemusel zmeniť smer alebo rýchlosť jazdy.

2. Ak sa na vozovke nachádza súvislá snehová vrstva, ľad alebo námraza, vodič motorového vozidla kategórie M₁ a N₁ môže takéto vozidlo použiť v cestnej premávke, len ak

(2 body)

- a) má uzatvorené havarijné poistenie,
- b) je toto vybavené na hnacej náprave zimnými pneumatikami,
- c) je toto vybavené na všetkých nápravách zimnými pneumatikami.

3. Vodič nesmie

(2 body)

- a) prekážať v jazde len rýchlejšie idúcim vozidlám pravidelnej verejnej dopravy osôb bezdôvodne pomalou jazdou,
- b) prekážať v jazde rýchlejšie idúcim vozidlám a obmedzovať plynulosť cestnej premávky,
- c) prekážať v jazde rýchlejšie idúcim vozidlám len za zníženej viditeľnosti.

4. Vodič motocykla a jeho spolujazdec nesmú počas jazdy

(2 body)

- a) jesť, piť ani fajčiť,
- b) hlasito rozprávať,
- c) používať za zníženej viditeľnosti ochrannú prilbu.

5. Ak sa vodič motorového vozidla, ktoré je povinne vybavené bezpečnostným odevom, zdržiava na vozovke mimo vozidla počas núdzového státia, najmä pri prerušení jazdy pre chybu na vozidle alebo v dôsledku dopravnej nehody, je povinný

(2 body)

- a) umiestniť 20 m za vozidlo biele neoslňujúce svetlo bielej farby,
- b) mať bezpečnostný odev oblečený,
- c) bezodkladne privolať odťahovú službu.

6. Pri jazde v pripájacom alebo v odbočovacom pruhu sa

(2 body)

- a) nesmie vpravo predchádzať vozidlo idúce v priebežnom pruhu,
- b) nesmie jazdiť vyššou rýchlosťou, ako jazdia vozidlá v priebežnom pruhu,
- c) smie vpravo predchádzať aj vozidlo idúce v priebežnom pruhu.

7. Vodiči protiidúcich vozidiel sa vyhýbajú

(2 body)

- a) vľavo a tak, aby bola medzi vozidlami vzdialenosť najmenej 1 m,
- b) vždy vľavo,
- c) vpravo, včas a v dostatočnej miere.

- 8. Osoby sa môžu pohybovať po vozovke v tuneli len** (2 body)
- a) v čase od 00.00 hod. do 04.00 hod.
 - b) po pravej krajnici,
 - c) v súvislosti so zaisťovaním bezpečnosti cestnej premávky, ak majú na sebe reflexný bezpečnostný odev.
- 9. Na cestách 1. triedy a za zníženej viditeľnosti aj na ostatných cestách s výnimkou účelových komunikácií je** (2 body)
- a) mimo obce aj v obci dovolené stáť len na mieste označenom ako parkovisko,
 - b) mimo obce dovolené len zastavenie,
 - c) mimo obce zakázané zastavenie a stáť na inom mieste než na mieste označenom ako parkovisko s výnimkou núdzového stáťia.
- 10. Ak je nevyhnutné upozorniť ostatných účastníkov cestnej premávky na hroziace nebezpečenstvo, najmä v prípadoch, keď je nutné náhle znížiť rýchlosť jazdy alebo zastaviť vozidlo,** (2 body)
- a) dáva vodič svetelné výstražné znamenie zapnutím výstražnej funkcie smerových svetidiel,
 - b) použije vodič zvukové výstražné znamenie,
 - c) dáva vodič svetelné výstražné znamenie prerušovaným zapínaním predných hmlových svetidiel.
- 11. Vodič vozidla, ktoré je povinne vybavené prenosným výstražným trojuholníkom, je povinný tento trojuholník umiestniť na krajnici alebo na vozovke počas núdzového stáťia, ak takéto vozidlo tvorí prekážku cestnej premávky na diaľnici alebo na rýchlostnej ceste** (2 body)
- a) vo vzdialenosti najmenej 50 m za vozidlom,
 - b) len za zníženej viditeľnosti,
 - c) vo vzdialenosti najmenej 100 m za vozidlom.
- 12. Vodič je povinný zdržať sa požitia alkoholu alebo inej návykovej látky po nehode** (2 body)
- a) len vtedy, ak dopravnú nehodu zavinil,
 - b) v čase, keď by to bolo na ujmu zistenia, či pred jazdou alebo počas jazdy požil alkohol alebo inú návykovú látku,
 - c) v čase, pokiaľ neumožnil obnovenie premávky, najmä premávky vozidiel pravidelnej verejnej dopravy osôb.
- 13. Chodci smú ísť po krajnici alebo po okraji vozovky, ak tým, najmä za zníženej viditeľnosti alebo za zvýšenej premávky, neohrozia alebo neobmedzia cestnú premávku, najviac** (1 bod)
- a) traja vedľa seba,
 - b) piati vedľa seba,
 - c) dvaja vedľa seba.
- 14. Povinnou výbavou motorového vozidla kategórie M a N je** (1 bod)
- a) najmenej desaťlitrová zásoba pohonných hmôt v osobitnej nádobe; to neplatí pre jednostopové motorové vozidlá,
 - b) kľúč na matice alebo skrutky kolies,
 - c) vlečné lano; to platí aj pre jednostopové motorové vozidlá.
- 15. Vozidlo sa považuje za technicky nespôsobilé na premávku na pozemných komunikáciách, ak** (1 bod)
- a) niektoré svetelné zariadenie dôležité pre bezpečnosť premávky na pozemných komunikáciách chýba alebo je nesprávne umiestnené, nesvieti alebo nespĺňa ustanovené podmienky, takže hrozí bezprostredné nebezpečenstvo,
 - b) najvyšší bod činnej svietiacej plochy stretávacích svetiel je nižšie ako 1200 mm nad rovinou vozovky,
 - c) nie je vybavené klimatizačným systémom.



16. Táto dopravná značka s dodatkovou tabuľkou znamená:

(2 body)

- a) Spôsob obchádzania štyroch prekážok,
- b) Štyri zákruty, prvá vpravo,
- c) Nebezpečenstvo šmyku v úseku 4 km.



17. Táto dopravná značka upozorňuje na

(2 body)

- a) železničné priecestie vo vzdialenosti 140 m,
- b) sklon vozovky vpravo,
- c) železničné priecestie vo vzdialenosti 80 m.



18. Táto dopravná značka znamená:

(2 body)

- a) Zákaz vjazdu všetkých dvojkolesových vozidiel,
- b) Cestička pre motocykle,
- c) Zákaz vjazdu malých motocyklov.



19. Táto dopravná značka znamená:

(2 body)

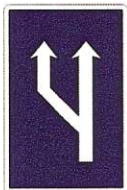
- a) Rezervácia,
- b) Táborisko,
- c) Odpočívadlo.



20. Táto dopravná značka znamená:

(2 body)

- a) Návesť pred križovatkou s obmedzením; značka informuje o obmedzení premávky za najbližšou križovatkou,
- b) Prikázaný smer jazdy,
- c) Zákaz vjazdu traktorov.



21. Táto dopravná značka znamená:

(2 body)

- a) Jazdný pruh pre pomalé vozidlá,
- b) Zastávkový pruh,
- c) Zvýšenie počtu jazdných pruhov.



22. Táto dopravná značka vyznačuje

(2 body)

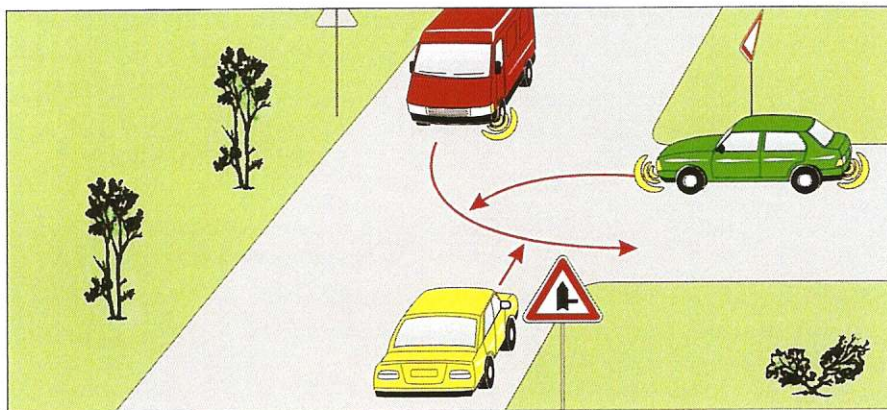
- a) priestor, do ktorého je zakázané vchádzať alebo zasahovať nákladom,
- b) miesto, kde je dovoľené zastavenie a státie a určený spôsob státia kolmo na okraj vozovky,
- c) miesto, kde je zakázané zastavenie a státie.



23. Takéto označenie sa môže použiť na

(2 body)

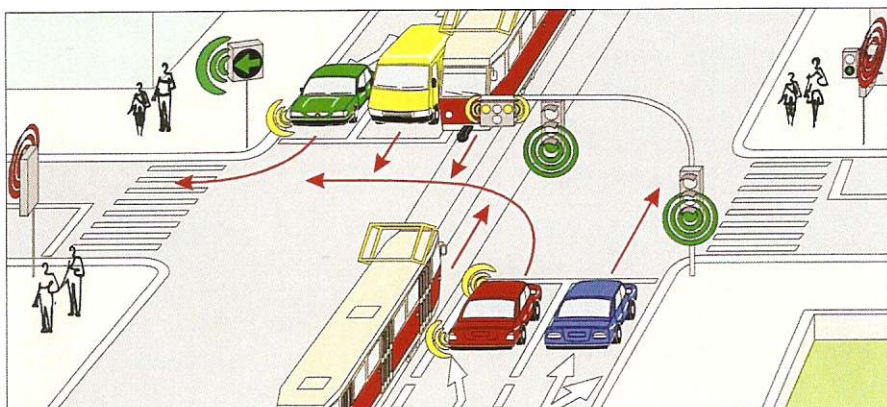
- a) vyznačenie parkoviska sanitných vozidiel,
- b) vozidlo červeného kríža,
- c) vozidlo lekára pri poskytovaní zdravotnej starostlivosti.



24. Ako posledné prejde cez križovatku

- a) červené vozidlo,
- b) žlté vozidlo,
- c) zelené vozidlo.

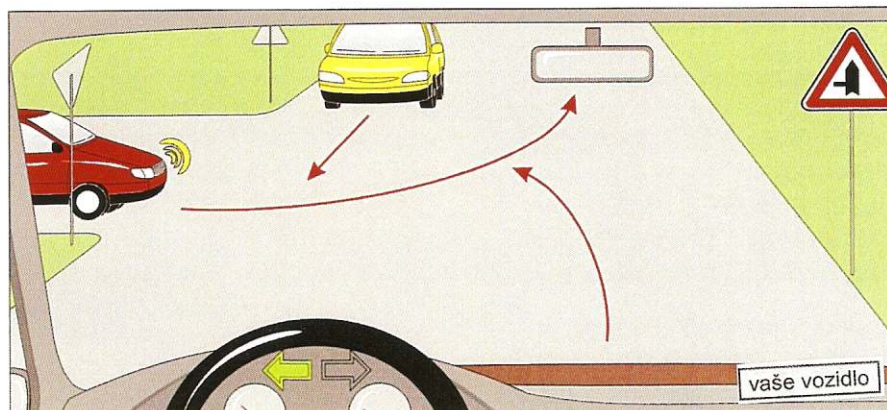
(3 body)



25. Ak svieti signál na opustenie križovatky umiestnený v protiľahlom rohu križovatky, prejdú cez križovatku ako prvé

- a) protiľúce zelené a žlté vozidlo,
- b) obidve električky,
- c) červené vozidlo súčasne s modrým vozidlom.

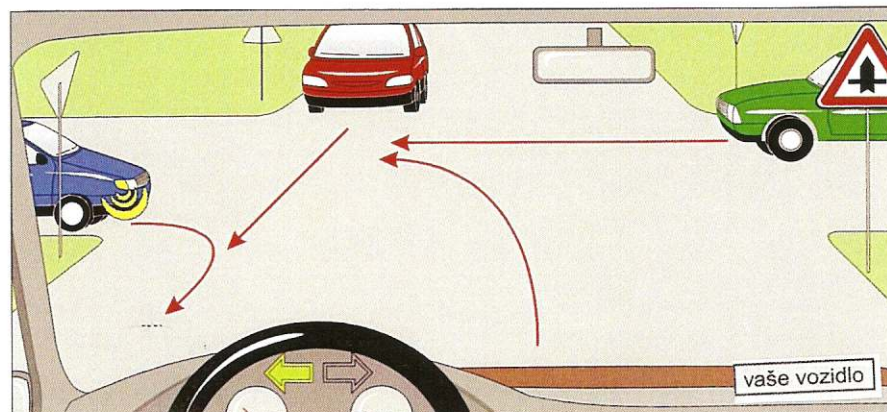
(3 body)



26. Vozidlá prejdú cez križovatku v tomto poradí:

- a) 1. žlté, 2. červené, 3. vaše vozidlo,
- b) 1. žlté, 2. vaše vozidlo, 3. červené,
- c) 1. červené, 2. žlté, 3. vaše vozidlo.

(3 body)



27. Ako prvé prejde cez križovatku

- a) zelené vozidlo súčasne s modrým,
- b) červené vozidlo,
- c) vaše vozidlo súčasne s modrým.

(3 body)