

Cvičné skúšobné testy

z pravidiel cestnej premávky
pre všetky skupiny

34

1. Zníženou viditeľnosťou sa rozumie

(2 body)

- a) taká viditeľnosť, pri ktorej vodič motorového vozidla z dôvodu znečistenia alebo poškodenia skiel dostatočne zreteľne nevidí ostatných účastníkov cestnej premávky,
- b) taká viditeľnosť, pri ktorej sa účastníci cestnej premávky dostatočne zreteľne navzájom nevidia ani keď nevidia predmety na ceste, najmä od súmraku do svitania, za hmly, sneženia, dažďa a v tuneli,
- c) viditeľnosť v čase od 18.00 do 7.00 hodiny a od 1. júla do 31. augusta len od 20.00 do 6.00 hodiny.

2. Pri jazde po kruhovom objazde vodič dáva znamenie o zmene smeru jazdy, ak

(2 body)

- a) do takejto križovatky vchádza,
- b) dôjde k núdzovému zastaveniu vozidla alebo k dopravnej nehode,
- c) z takej križovatky vychádza.

3. Vodič nesmie predchádzať

(2 body)

- a) ak je na križovatke a 500 m pred ňou,
- b) ak by pritom musel podstatne zvýšiť rýchlosť jazdy,
- c) pri jazde cez železničné priecestie.

4. Vodič motorového vozidla s najväčšou prípustnou celkovou hmotnosťou neprevyšujúcou 3 500 kg smie jazdiť rýchlosťou najviac

(2 body)

- a) 90 km.h⁻¹; na diaľnici a na rýchlostnej ceste smie jazdiť rýchlosťou najviac 130 km.h⁻¹,
- b) 110 km.h⁻¹, na diaľnici a na rýchlostnej ceste nemá rýchlosť jazdy obmedzenú,
- c) 80 km.h⁻¹; na diaľnici a na rýchlostnej ceste smie jazdiť rýchlosťou najviac 120 km.h⁻¹.

5. Vodič, ktorý nechce alebo nemôže prejsť pozdĺž električky vpravo, je povinný

(2 body)

- a) jazdiť za ňou v takej vzdialenosti, aby umožnil prejsť električky ostatným vodičom,
- b) dať o tom znamenie upažením,
- c) zastaviť na najbližšom odbočovacom pruhu.

6. Vodič nesmie vojsť na križovatku, ak mu situácia

(2 body)

- a) nedovoľuje pokračovať za križovatkou v jazde, takže by bol nútený zastaviť vozidlo na križovatke, to neplatí, ak vodič zastavuje vozidlo v križovatke z dôvodu dávania prednosti chodcom prechádzajúcim cez vozovku alebo pri odbočovaní doľava,
- b) dovoľuje pokračovať v jazde za križovatkou len zníženou rýchlosťou,
- c) nedovoľuje pokračovať v jazde za križovatkou rýchlosťou vyššou ako 60 km.h⁻¹.

7. Ak nie je ohrozená bezpečnosť a plynulosť cestnej premávky, vodič smie v obci

(2 body)

- a) stáť v druhom rade,
- b) zastaviť a stáť na priechode pre chodcov,
- c) zastaviť v druhom rade.

- 8. Cyklisti smú jazdiť po ceste** (2 body)
- a) najviac dvaja vedľa seba,
 - b) bez držania riadidiel, ak v blízkosti nie sú motorové vozidlá,
 - c) len jednotlivo za sebou.
- 9. Do pešej zóny je povolený vjazd** (2 body)
- a) len bicyklom a motocyklom,
 - b) len vozidlám, ktorým to umožňuje dopravná značka,
 - c) všetkým vozidlám, ak nejazdia rýchlosťou vyššou ako 20 km.h^{-1} .
- 10. Ak sa na vozovke nachádza súvislá snehová vrstva, ľad alebo námraza, vodič motorového vozidla kategórie M_1 a N_1 môže takéto vozidlo použiť v cestnej premávke, len ak** (2 body)
- a) je toto vybavené na všetkých nápravách zimnými pneumatikami,
 - b) je toto vybavené na hnacej náprave zimnými pneumatikami,
 - c) má uzatvorené havarijné poistenie.
- 11. Účastníkovi cestnej premávky je zakázané používanie** (2 body)
- a) technických prostriedkov a zariadení, ktorých činnosť umožňuje odhalenie alebo ovplyvňovanie funkcií technických prostriedkov používaných pri plnení úloh na úseku výkonu dohľadu nad bezpečnosťou a plynulosťou cestnej premávky alebo ich umiestnenie vo vozidle spôsobom, ktorý umožňuje ich použitie,
 - b) zvukových výstražných znamení,
 - c) zimných pneumatík v období od 15. novembra do 31. marca.
- 12. Ak policajt pri riadení cestnej premávky dáva pokyn vodorovným kývaním ruky cez stred tela, znamená to** (2 body)
- a) zrýchliť jazdu,
 - b) spomaliť jazdu,
 - c) povinnosť odbočiť.
- 13. Ak náklad prečnieva vozidlo vpredu alebo vzadu viac ako** (1 bod)
- a) o 1 m, musí byť prečnievajúci koniec nákladu označený žltou zástavkou s rozmermi najmenej $20 \times 20 \text{ cm}$; za zníženej viditeľnosti vpredu aj vzadu žltou odrazkou,
 - b) o 50 cm, musí byť prečnievajúci koniec nákladu označený reflexným označením s červenými a bielymi pruhmi širokými 70 až 100 mm a smerujúcimi od pozdĺžnej strednej roviny vozidla pod uhlom 45° nadol,
 - c) o 50 cm musí byť vždy označený červenou odrazkou.
- 14. Vozidlo sa považuje za technicky nespôsobilé na premávku na pozemných komunikáciách, ak** (1 bod)
- a) mazivo používané vo vozidle nie je schválené výrobcom,
 - b) nie je možné uviesť do činnosti osvetlenie batožinového priestoru,
 - c) pneumatika alebo disk kolesa je nadmerne poškodený.
- 15. Prívesy za osobné automobily** (1 bod)
- a) sa nesmú používať na prepravu osôb,
 - b) smú sa používať na prepravu osôb, rýchlosť jazdy však nesmie prekročiť 60 km.h^{-1} ,
 - c) sa nesmú používať na prepravu osôb; to neplatí pre obytné prívesy za osobné automobily, ktoré sa môžu používať na prepravu osôb.



16. Táto dopravná značka

(2 body)

- a) prikazuje jazdu smerom, ktorým šípka ukazuje,
- b) označuje jednosmernú premávku,
- c) prikazuje obchádzať prekážku v smere, ktorým šípka ukazuje.



17. Táto dopravná značka znamená:

(2 body)

- a) Zákaz vjazdu bicyklov,
- b) Cestička k požičovni bicyklov,
- c) Cestička pre cyklistov; značka prikazuje cyklistom použiť takto označený pruh alebo cestičku.



18. Táto dopravná značka znamená:

(2 body)

- a) Najvyššia dovolená rýchlosť,
- b) Odporúčaná rýchlosť,
- c) Najnižšia dovolená rýchlosť.



19. Táto dopravná značka prikazuje vodičovi

(2 body)

- a) Prikazuje vodičovi na takto označenom úseku rozsvietiť na idúcom vozidle ustanovené osvetlenie,
- b) Označuje úsek, kde je zakázané používať diaľkové svetlomety,
- c) Informuje vodiča o úseku, na ktorom môžu mať protiídúce vozidlá rozsvietené stretávacie svetlomety.



20. Táto dopravná značka znamená:

(2 body)

- a) Cestička pre cyklistov,
- b) Obytná zóna,
- c) Priechod pre cyklistov.



21. Táto dopravná značka znamená:

(2 body)

- a) Koniec zóny s dopravným obmedzením,
- b) Koniec obytnej zóny,
- c) Koniec zóny, kde platí zákaz zastavenia.



22. Ak sú touto značkou oddelené jazdné pruhy s protismernou premávkou,

(2 body)

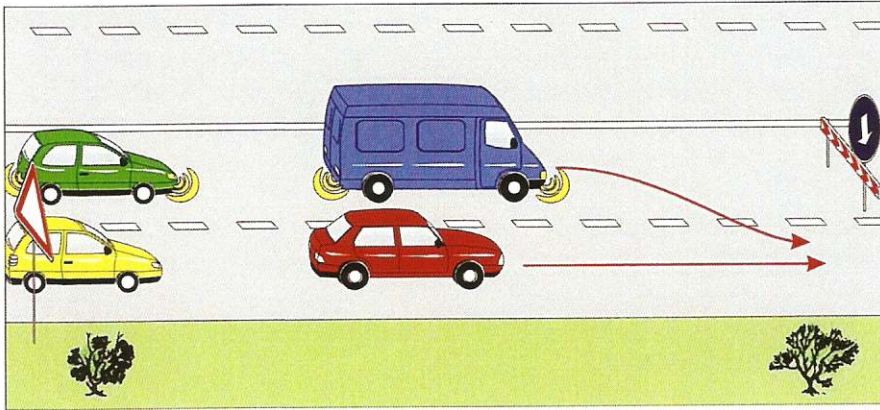
- a) vodič sa riadi významom pravej čiary z tejto dvojice čiar,
- b) vodič sa riadi významom ľavej čiary z tejto dvojice čiar,
- c) riadi sa premávka v jazdných pruhoch svetelnými signálmi.



23. Táto dopravná značka

(2 body)

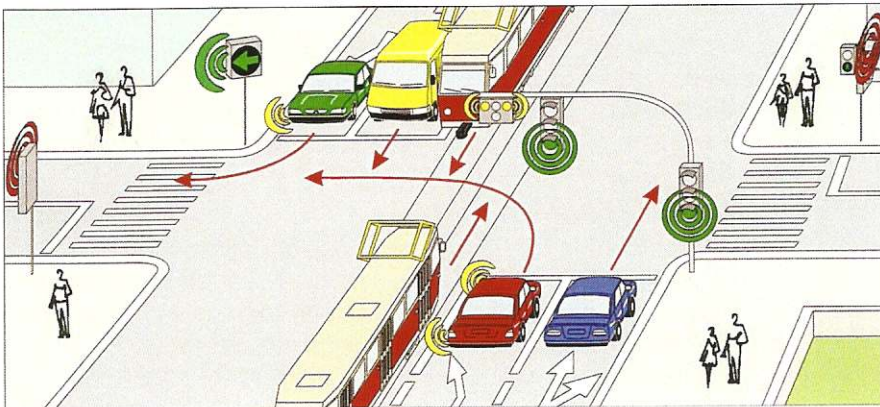
- a) je návěstou pred priechodom pre cyklistov,
- b) vyznačuje na cestičke pre cyklistov určený smer jazdy cyklistov,
- c) vyznačuje priechod pre cyklistov.



24. V poradí tretie prejde okolo prekážky

- a) modré vozidlo,
b) žlté vozidlo,
c) zelené vozidlo.

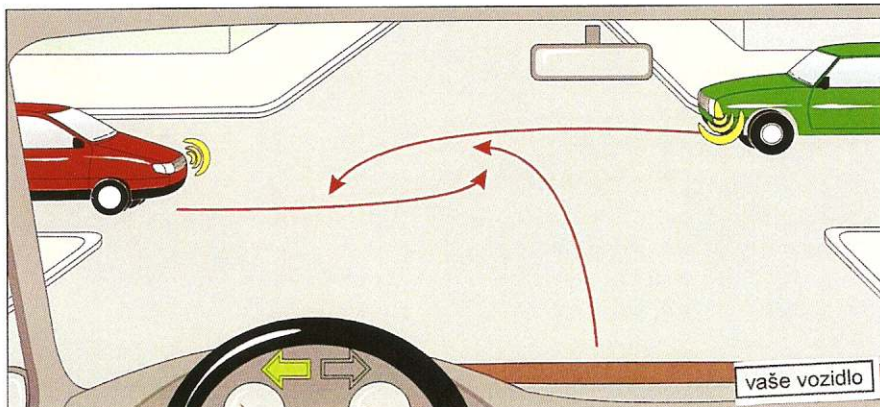
(3 body)



25. Ak svieti signál na opustenie križovatky umiestnený v protiľahlom rohu križovatky,

- vodič červeného vozidla odbočujúceho vľavo je povinný dať prednosť v jazde protiidúcemu zelenému a žltému vozidlu a električkám idúcim z oboch smerov,
- vodiči protiidúceho zeleného a žltého vozidla a protiidúcej električky majú prednosť pred červeným vozidlom,
- vodič červeného vozidla odbočujúceho vľavo má prednosť v jazde pred protiidúcim zeleným a žltým vozidlom a obojstrannými električkami.

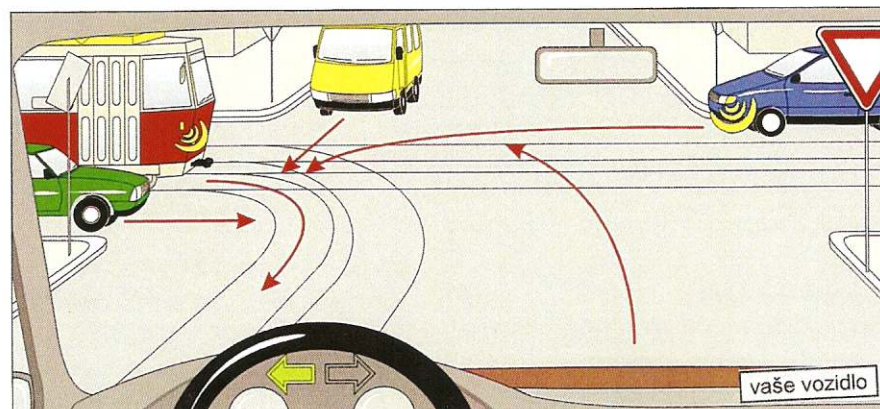
(3 body)



26. Ako prvé prejde cez križovatku

- a) červené vozidlo,
b) vaše vozidlo,
c) zelené vozidlo.

(3 body)



**27. Vaše vozidlo prejde
cez križovatku ako**

- a) posledné,
b) druhé,
c) prvé.

(3 body)