

Cvičné skúšobné testy

z pravidiel cestnej premávky

pre všetky skupiny

5

1. Krajinou sa rozumie

(2 body)

- a) časť cesty od kraja vozovky po kraj cesty,
- b) trávnatý pás medzi smerovo rozdelenými cestami,
- c) časť cesty určená na premávku motorových vozidiel.

2. Chodníkom sa rozumie

(2 body)

- a) len komunikácia alebo časť cesty označená príslušnou dopravnou značkou,
- b) komunikácia alebo časť cesty určená predovšetkým pre chodcov, ktorá je spravidla oddelená od vozovky výškovo alebo iným spôsobom,
- c) pravá krajnica; kde krajnica nie je, rozumie sa chodníkom pravý okraj vozovky široký jeden meter.

3. Vodič je povinný

(2 body)

- a) sledovať situáciu v cestnej premávke len počas jazdy na diaľnici, na rýchlostnej ceste, na ceste I. triedy a obci,
- b) venovať sa plne vedeniu vozidla a sledovať situáciu v cestnej premávke,
- c) venovať sa plne vedeniu vozidla; sledovať situáciu v cestnej premávke je povinný len v niektorých osobitných prípadoch, najmä počas jazdy vyššou rýchlosťou a prepravy nebezpečných vecí.

4. Vodič pri prechádzaní z jedného jazdného pruhu do druhého jazdného pruhu,

(2 body)

- a) nie je povinný dávať znamenie o zmene smeru jazdy,
- b) je povinný dávať znamenie o zmene smeru jazdy,
- c) môže ohroziť vodiča jazdiaceho v jazdnom pruhu, do ktorého prechádza.

5. Vodič smie cúvať

(2 body)

- a) na jednosmernej ceste, ak je to nevyhnutne potrebné najmä na zaradenie do radu stojacich vozidiel alebo na vyjdenie z neho,
- b) na železničnom priecestí, ak nie je v blízkosti vlak,
- c) v tuneli.

6. Vodič nesmie zastaviť a stáť na zastávke vozidla pravidelnej verejnej dopravy osôb v úseku, ktorý sa začína dopravnou značkou pre zastávku a končí sa

(2 body)

- a) 20 m za označníkom zastávky,
- b) 10 m za označníkom zastávky,
- c) 5 m za označníkom zastávky, a tam, kde taká dopravná značka nie je, vo vzdialenosti kratšej ako 30 m pred označníkom zastávky a 5 m za ním.

7. Ak situácia na železničnom priecestí alebo za ním nedovoľuje, aby ho bezpečne prešiel a pokračoval v jazde, vodič

(2 body)

- a) smie zastaviť na železničnom priecestí na čas, ktorý nepresiahne 3 minúty,
- b) nesmie vchádzať na železničné priecestie,
- c) smie vojsť na železničné priecestie len, ak nie je vidieť prichádzať dráhové vozidlo.

- 8. Vodičovi motorového vozidla je na diaľnici a na rýchlostnej ceste otáčanie a cúvanie** (2 body)
- a) zakázané,
 - b) dovoľené,
 - c) dovoľené, tam, kde je stredný deliaci pás prerušený.
- 9. Vodič vozidla, ktorý pri obchádzaní vozidla, ktoré zastavilo alebo stojí, vybočuje zo smeru svojej jazdy,** (2 body)
- a) môže obmedziť protiúdcích vodičov,
 - b) nie je povinný dávať znamenie o zmene smeru jazdy,
 - c) je povinný dávať znamenie o zmene smeru jazdy.
- 10. Vodič, ktorý sa zúčastnil na dopravnej nehode, je povinný** (2 body)
- a) zastaviť vozidlo len vtedy, ak pri dopravnej nehode boli zranené osoby,
 - b) bezodkladne zastaviť vozidlo,
 - c) bezodkladne zastaviť vozidlo len vtedy, ak ho o to požiadal iný účastník dopravnej nehody.
- 11. Vodič po zastavení vozidla je povinný bezodkladne vypnúť motor, a ak je na vykurovanie vozidla použité nezávislé kúrenie, vypnúť aj toto kúrenie, ak** (2 body)
- a) zastavil vozidlo pred železničným priecestím, kde sa dáva výstraha dvoma červenými striedavo prerušovanými svetlami priecestného zabezpečovacieho zariadenia,
 - b) pri jazde vozidla v tuneli vznikne porucha vozidla, pre ktorú sa toto vozidlo stane nepojazdným,
 - c) vodič zastavil na parkovisku.
- 12. V školskej zóne** (2 body)
- a) nemožno stáť,
 - b) možno stáť, ak tým nie je obmedzený pohyb chodcov,
 - c) možno stáť bez obmedzenia.
- 13. Pokyny policajta** (1 bod)
- a) nie sú nadradené svetelným signálom,
 - b) sú nadradené všeobecnej úprave cestnej premávky, dopravným značkám a svetelným signálom,
 - c) nie sú nadradené všeobecnej úprave cestnej premávky, avšak sú nadradené dopravným značkám a svetelným signálom.
- 14. Vozidlo sa považuje za technicky nespôsobilé na premávku na pozemných komunikáciách, ak** (1 bod)
- a) dodatočne namontované svetelné zariadenia narúšajú výhľad z miesta spolujazdca,
 - b) je poškodený alebo deformovaný podvozok, rám alebo karoséria,
 - c) vozidlo nie je vybavené zariadením na spájanie vozidiel.
- 15. Ak zjavne uniká palivo, olej, mazivo alebo iné prevádzkové náplne z vozidla,** (1 bod)
- a) vodič je povinný po ukončení jazdy oznámiť to držiteľovi vozidla,
 - b) považuje sa vozidlo za technicky nespôsobilé na premávku na pozemných komunikáciách,
 - c) smie sa takéto vozidlo, okrem diaľnice a rýchlostnej cesty, používať v cestnej premávke.



16. Táto dopravná značka

(2 body)

- a) zakazuje predchádzanie vozidiel idúcich v kolóne,
- b) upozorňuje na úsek cesty, kde sa vytvárajú kolóny vozidiel, najmä pri veľkej intenzite premávky v dlhých stúpaniach, na horských priechodoch a podobne,
- c) zakazuje súbežnú jazdu osobným motorovým vozidlám.



17. Táto dopravná značka s dodatočnou tabuľkou upozorňuje na

(2 body)

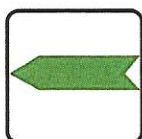
- a) železničné priecestie vo vzdialenosti 80 m a na tvar kríženia cesty so železničnou dráhou,
- b) prekážku cestnej premávky,
- c) mimoúrovňové kríženie cesty so železnicou.



18. Táto dopravná značka znamená:

(2 body)

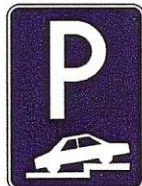
- a) Zákaz vjazdu autobusov,
- b) Vjazd autobusom povolený,
- c) Jazdný pruh vyhradený pre autobusy.



19. Táto dopravná značka znamená:

(2 body)

- a) Prikázaný smer obchádzania,
- b) Zmena smeru okruhu,
- c) Jednosmerná premávka.



20. Táto dopravná značka vyznačuje

(2 body)

- a) miesto, kde je na vozovke vybudovaný spomaľovací prah,
- b) miesto, na ktorom možno priečne prechádzať cez zvýšený električkový koľajový pás,
- c) parkovacie miesta s kolmým alebo šikmým čiastočným státím na chodníku a určuje dovolený spôsob státia vozidiel na chodníku.



21. Táto dopravná značka znamená:

(2 body)

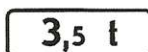
- a) Zmena smeru jazdy,
- b) Prikázaný smer jazdy,
- c) Vyhradené jazdné pruhy.



22. Táto dopravná značka znamená:

(2 body)

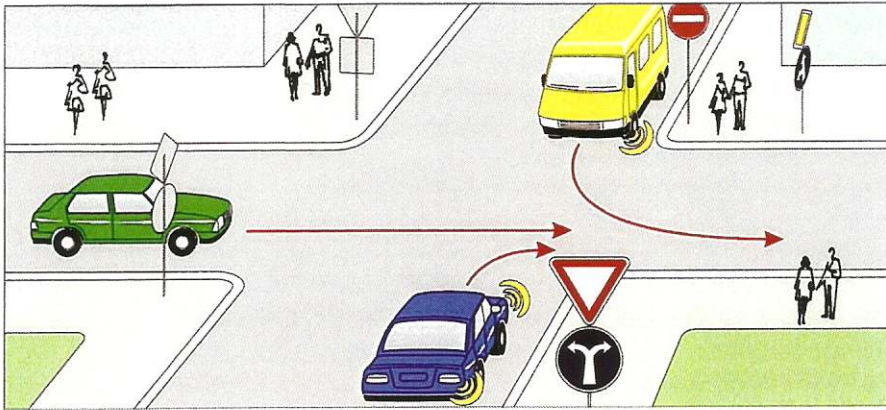
- a) Odporúčané rýchlosti,
- b) Všeobecné najvyššie dovolené rýchlosti,
- c) Obmedzenie v jazdných pruhoch.



23. Táto dodatočná tabuľka umiestnená pod zákazovou značkou

(2 body)

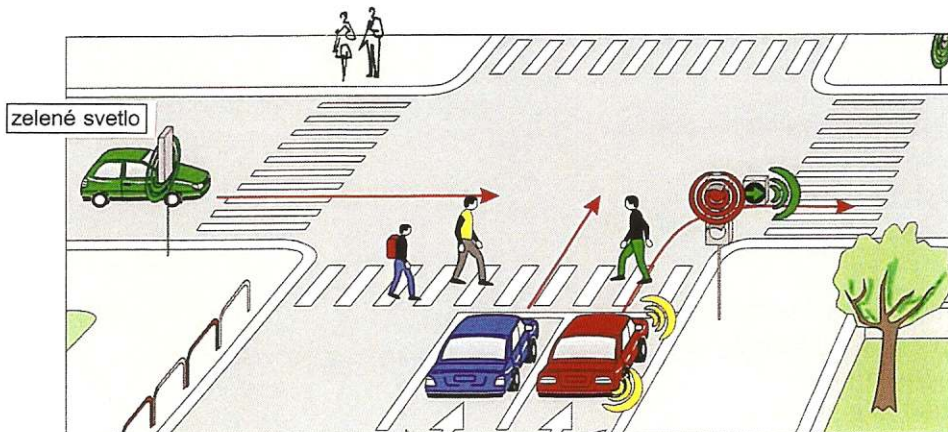
- a) obmedzuje platnosť značky na vozidlo, ktorého najväčšia prípustná celková hmotnosť je menšia ako údaj uvedený na tabuľke,
- b) obmedzuje platnosť zákazu na vozidlo, ktorého najväčšia prípustná celková hmotnosť presahuje údaj uvedený na tabuľke; pri jazdnej súprave rozhoduje súčet najväčších prípustných celkových hmotností vozidiel,
- c) vyznačuje najvyššie dovolené zaťaženie vozidla pripadajúce na dvojnápravu.



24. Modré vozidlo prejde cez križovatku ako

- a) prvé,
- b) druhé,
- c) posledné.

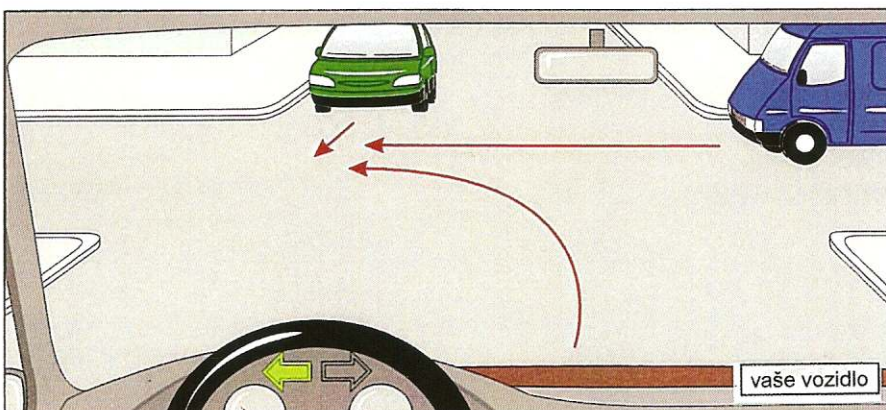
(3 body)



25. Vodič červeného vozidla smie

- a) na signál zelenej šípky pokračovať v jazde vpravo; pritom má prednosť pred zeleným vozidlom, ale musí dať prednosť chodcom prechádzajúcim vo voľnom smere,
- b) prejsť cez križovatku súčasne s vodičom modrého vozidla; pritom nesmie ohroziť vodiča zeleného vozidla idúceho vo voľnom smere a nesmie obmedziť chodcov,
- c) na signál zelenej doplnkovej šípky odbočiť vpravo; pritom musí dať prednosť v jazde vozidlám idúcim vo voľnom smere, ako aj prednosť chodcom prechádzajúcim vo voľnom smere.

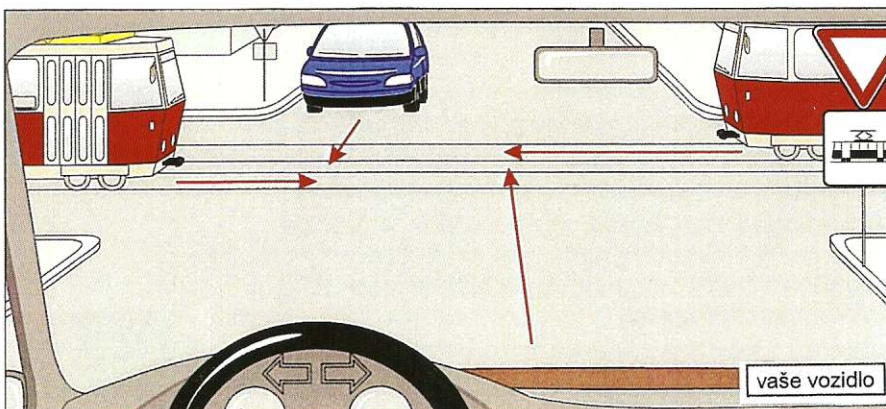
(3 body)



26. Ako posledné prejde cez križovatku

- a) vaše vozidlo,
- b) modré vozidlo,
- c) zelené vozidlo.

(3 body)



27. Ako prvé prejdú cez križovatku

- a) vaše vozidlo súčasne s električkou prichádzajúcou sprava,
- b) vaše vozidlo súčasne s modrým vozidlom,
- c) obidve električky súčasne.

(3 body)