

Cvičné skúšobné testy

z pravidiel cestnej premávky

pre všetky skupiny

9

1. Električkovým koľajovým pásom sa rozumie

(2 body)

- a) časť cesty určená predovšetkým na premávku električky,
- b) časť cesty, na ktorej je dovolená len premávka električky a nemotorového vozidla,
- c) vozovka určená na premávku električky, vlaku a iného dráhového vozidla.

2. Zníženou viditeľnosťou sa rozumie

(2 body)

- a) taká viditeľnosť, keď vodič motorového vozidla z dôvodu znečistenia alebo poškodenia skiel nevidí dostatočne zreteľne ostatných účastníkov cestnej premávky,
- b) viditeľnosť v čase od 18.00 do 7.00 hodiny a od 1. júla do 31. augusta len od 20.00 do 6.00 hodiny,
- c) taká viditeľnosť, pri ktorej sa účastníci cestnej premávky dostatočne zreteľne navzájom nevidia ani keď nevidia predmety na ceste, najmä od súmraku do svítania, za hmly, sneženia, dažďa a v tuneli.

3. Predchádza sa

(2 body)

- a) vpravo; vľavo sa predchádza len motocykel,
- b) vľavo za každých okolností,
- c) vľavo; vpravo sa predchádza vozidlo, ktoré mení smer jazdy vľavo a ak už nie je pochybnosť o ďalšom smere jeho jazdy.

4. Vodič motorového vozidla s najväčšou prípustnou celkovou hmotnosťou neprevyšujúcou 3500 kg smie jazdiť rýchlosťou najviac

(2 body)

- a) 110 km.h⁻¹; na diaľnici a na rýchlostnej ceste nemá rýchlosť jazdy obmedzenú,
- b) 90 km.h⁻¹; na diaľnici a na rýchlostnej ceste smie jazdiť rýchlosťou najviac 130 km.h⁻¹,
- c) 80 km.h⁻¹.

5. Vozidlo vchádzajúce na cestu z miesta mimo cesty, z poľnej cesty alebo z lesnej cesty musí byť vopred očistené, aby neznečisťovalo

(2 body)

- a) miestnu komunikáciu a to len vtedy, ak vchádza na cestu v obci,
- b) cestu,
- c) cestu; to platí ak vchádza na cestu mimo obce.

6. Vodič nesmie zastaviť a stáť

(2 body)

- a) na miestach, kde zastavenie alebo státie môže ohroziť bezpečnosť a plynulosť cestnej premávky alebo obmedziť jazdu vozidiel,
- b) v obci na ceste 1. triedy,
- c) kolmo na okraj cesty v obci.

7. Správca cesty môže odstrániť vozidlo stojace na ceste vrátane chodníka, na náklady jeho prevádzkovateľa, ak

(2 body)

- a) je na mieste, aj kde netvorí prekážku cestnej premávky,
- b) je na mieste, kde tvorí prekážku cestnej premávky,
- c) je ponechané na mieste, kde je dopravnou značkou povolené státie.

- 8. Ak pri jazde vozidla v tuneli vznikne porucha vozidla, pre ktorú sa toto vozidlo stane nepojazdným, alebo ak vznikne dopravná nehoda vrátane požiaru, je vodič po zastavení vozidla povinný bezodkladne** (2 body)
- a) opustiť tunel a dopravnú nehodu oznámiť najbližšiemu policajtovi,
 - b) vykonať vhodné opatrenia, aby nebola ohrozená bezpečnosť cestnej premávky v tuneli; ak to okolnosti vyžadujú, je oprávnený zastavovať iné vozidlá,
 - c) zariadiť odtiahnutie vozidla z tunela.
- 9. V školskej zóne** (2 body)
- a) nemožno stáť,
 - b) možno stáť, ak tým nie je obmedzený pohyb chodcov,
 - c) možno stáť bez obmedzenia.
- 10. Vodič motorového vozidla nesmie predchádzať iné motorové vozidlo na diaľnici,** (2 body)
- a) ak by pri predchádzaní neobmedzil iné motorové vozidlo idúce po diaľnici,
 - b) ak nemá rozhľad na vzdialenosť 200 metrov,
 - c) ak by pri predchádzaní svojou výrazne nižšou rýchlosťou obmedzil iné motorové vozidlo idúce po diaľnici.
- 11. Prenosné zvislé dopravné značky sú nadradené** (2 body)
- a) svetelným signálom,
 - b) pokynom policajta,
 - c) trvalým zvislým dopravným značkám.
- 12. Pri riadení cestnej premávky na križovatke znamená pre vodiča signál so zeleným plným kruhovým svetlom „voľno“** (2 body)
- a) možnosť pokračovať v jazde, a ak dodrží ustanovenia o odbočovaní a také odbočovanie nie je zakázané dopravnou značkou, môže odbočiť vpravo alebo vľavo,
 - b) povinnosť opustiť križovatku; pritom smie ísť len rovno,
 - c) povinnosť zastaviť vozidlo; to neplatí ak ide cez križovatku priamo.
- 13. Hry detí na ceste sú dovolené** (1 bod)
- a) len v pešej zóne,
 - b) len v obytnej zóne,
 - c) len v školskej zóne.
- 14. Pneumatika nesmie mať na svojom vonkajšom obvode, napr. v oblasti koruny, boku a pätky pneumatiky** (1 bod)
- a) trhliny ani poškodenia, ktoré narúšajú kordovú kostru; jej obnaženie však nie je závadou,
 - b) trhliny, ktoré obnažujú kordovú kostru; jej poškodenie však nie je závadou,
 - c) trhliny ani poškodenia, ktoré obnažujú kordovú kostru alebo ju narúšajú.
- 15. Prevádzkovateľ nesmie v premávke na pozemných komunikáciách prevádzkovať vozidlo, ktoré** (1 bod)
- a) nedosahuje rýchlosť najmenej 100 km.h⁻¹,
 - b) poškodzuje pozemné komunikácie nad prípustnú mieru,
 - c) nemá funkčné osvetlenie batožinového priestoru.



16. Táto dopravná značka

(2 body)

- a) upozorňuje na zníženú, nespevnenú alebo ináč nebezpečnú krajinu,
- b) upozorňuje na miesto alebo úsek vozovky so zvýšeným rizikom vzniku šmyku vozidla,
- c) upozorňuje na úsek vozovky, na ktorom sa dá predpokladať znížená viditeľnosť z dôvodu výskytu hmly alebo dymu.



17. Táto dopravná značka znamená:

(2 body)

- a) Nespevnená krajina,
- b) Odletujúci štrk,
- c) Padajúce kamene.



18. Táto dopravná značka zakazuje vodičovi

(2 body)

- a) predchádzať motorové vozidlo vľavo; motocykel bez postranného vozíka možno predchádzať,
- b) predchádzať motorové vozidlo vľavo aj vpravo,
- c) obchádzať akékoľvek vozidlo.



19. Táto dopravná značka znamená:

(2 body)

- a) Zákaz zastavenia,
- b) Státie dovolené v párných dňoch,
- c) Koniec všetkých zákazov.



20. Táto dopravná značka označuje

(2 body)

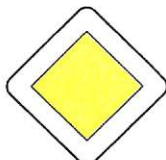
- a) križovatku dvoch ciest rovnakého významu,
- b) hlavnú cestu,
- c) vedľajšiu cestu; značka sa môže používať aj vo vnútri väčšej alebo zložitejšej križovatky alebo na mieste, kde treba vodičovi prikázať, zopakovať alebo zdôrazniť povinnosť dať prednosť v jazde.



21. Táto dopravná značka

(2 body)

- a) prikazuje vodičom na takto označenom úseku cesty používať zimné pneumatiky,
- b) prikazuje vodičom na takto označenom úseku cesty použiť pri jazde protiskľzové reťaze; reťaze sa musia použiť minimálne na dvoch kolesách hnacej nápravy,
- c) informuje vodičov o blízkosti opravovne pneumatík.



22. Táto dopravná značka s dodatkovou tabuľkou označuje

(2 body)

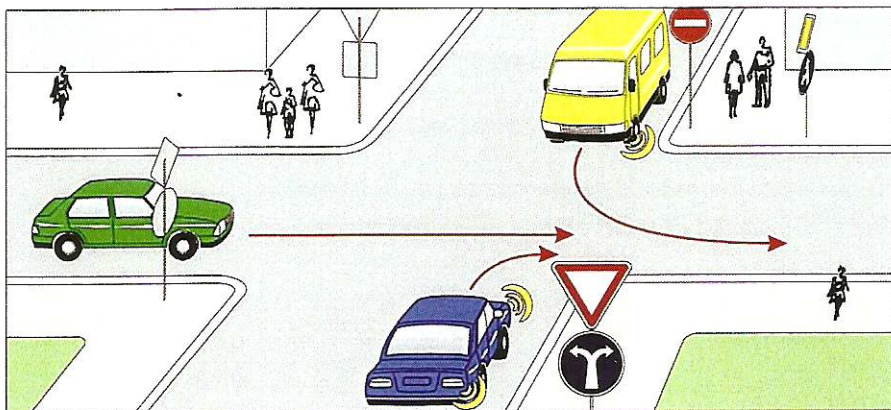
- a) hlavnú cestu, a to najmä v obci, a vyznačuje skutočný tvar križovatky a aj hlavnú a vedľajšiu cestu,
- b) križovatku, na ktorej nie je prednosť v jazde upravená dopravnými značkami,
- c) vedľajšiu cestu a križovatku.



23. Táto dopravná značka

(2 body)

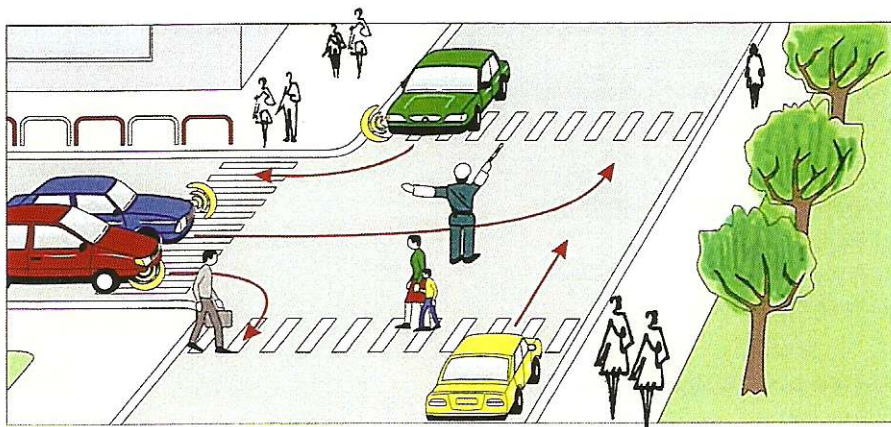
- a) označuje miesto, kde možno vľavo obchádzať električku, ktorá stojí na zastávke,
- b) informuje o spôsobe obchádzania prekážky na ceste,
- c) označuje uzávierku električkovej trate.



24. V poradí druhé prejde cez križovatku:

- a) zelené vozidlo,
- b) modré vozidlo,
- c) žlté vozidlo.

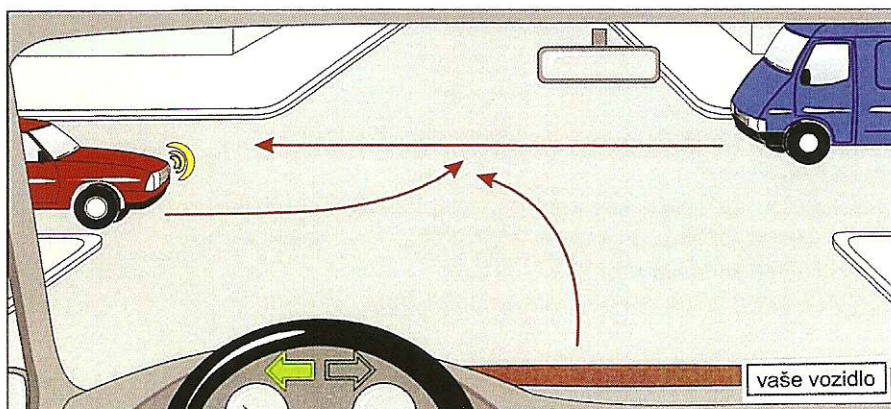
(3 body)



25. Ak má policajt pravú ruku predpaženú a ľavú upaženú, znamená to „Stoj“ pre

- a) vodiča zeleného vozidla,
- b) chodcov prechádzajúcich za chrbtom policajta,
- c) vodiča žltého vozidla.

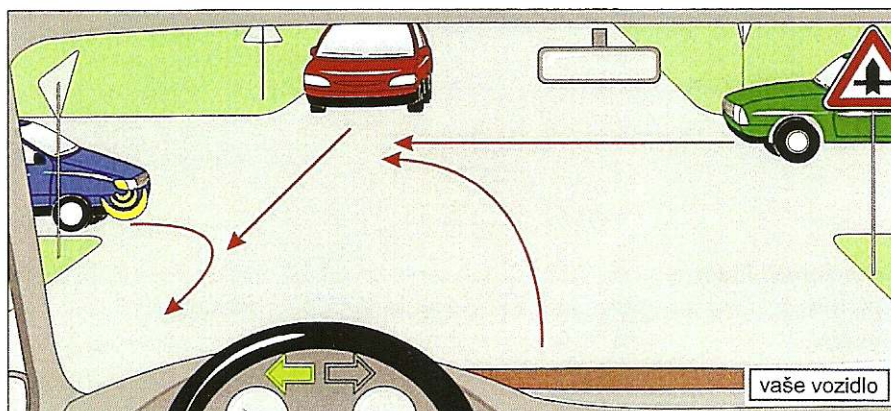
(3 body)



26. Vozidlá prejdú cez križovatku v tomto poradí:

- a) 1. červené, 2. modré, 3. vaše vozidlo,
- b) 1. modré, 2. vaše vozidlo, 3. červené,
- c) 1. vaše vozidlo, 2. červené, 3. modré.

(3 body)



27. Ako posledné prejde cez križovatku

- a) červené vozidlo,
- b) vaše vozidlo,
- c) zelené vozidlo.

(3 body)